

Estudio de Oferta y Demanda de Educación Superior en el Valle del Cauca

Autores

OPDI –Área de Análisis¹

Resumen

Este estudio analiza la oferta y la demanda de educación superior en el Valle del Cauca y la participación de la Universidad del Valle en dicha oferta, identificando las principales tendencias en los últimos años. Para ello, se muestran datos estadísticos de la educación superior en América Latina, en Colombia y especialmente en el Valle del Cauca. Del mismo modo se hace énfasis en la participación de las principales universidades en la oferta y demanda del Departamento y su situación respecto a la Universidad del Valle.

Fecha de publicación Agosto 11 2006

Contenido

Introducción.....	4
1 Educación superior en América Latina.....	4
2 Educación superior en Colombia	5
3 Educación Superior en el Valle del Cauca	12
3.1 Oferta Y Demanda De Educación Superior En El Valle Del Cauca, y participación de la Universidad del Valle(2000-2005)	14
3.1.1 Demanda de Educación Superior.....	14
3.1.2 Oferta de Educación Superior	20
Bibliografía	28

¹ Alvaro Zapata Domínguez, Jefe
Ludmila Medina, Coordinadora Área
Bianney Arias, Profesional contratista

Índice de Tablas

<i>Tabla 1 Gasto en educación superior como porcentaje del PIB.....</i>	<i>4</i>
<i>Tabla 2 Instituciones de Educación Superior en Colombia.....</i>	<i>5</i>
<i>Tabla 3 Evolución matrículas anuales primer curso y primíparos.....</i>	<i>6</i>
<i>Tabla 4 Tasa de Cobertura Educación Superior por Departamento.....</i>	<i>9</i>
<i>Tabla 5 Participación del Valle en la matrícula total nacional, en Educación Superior....</i>	<i>12</i>
<i>Tabla 6 Participación del Valle por origen en la Matrícula total nacional, en Educación Superior.....</i>	<i>13</i>
<i>Tabla 7 Tasa de cobertura del Valle del Cauca en Educación superior.....</i>	<i>13</i>
<i>Tabla 8 Participación del Valle por Nivel en la Matrícula total nacional, en Educación Superior.....</i>	<i>13</i>
<i>Tabla 9. Solicitudes de ingreso a la educación superior (demanda).....</i>	<i>14</i>
<i>Tabla 10. Número de estudiantes matriculados en el Valle del Cauca.....</i>	<i>17</i>
<i>Tabla 11 Estudiantes matriculados por Institución.....</i>	<i>18</i>
<i>Tabla 12 . Cupos en Educación Superior en el Valle del Cauca - oferta de cupos.....</i>	<i>20</i>
<i>Tabla 13. Índice de exceso de demanda.....</i>	<i>25</i>
<i>Tabla 14. Índice de absorción.....</i>	<i>26</i>

Índice de Gráficas

<i>Gráfica 1 Instituciones de Educación Superior</i>	5
<i>Gráfica 2 Matrícula en educación superior, 1995-2005, población 18-23 años</i>	7
<i>Gráfica 3. Matrícula educación superior, 2002-2005, según origen</i>	8
<i>Gráfica 4 Evolución de la matrícula en educación superior</i>	8
<i>Gráfica 5 Tasa de Cobertura en educación superior por departamento</i>	10
<i>Gráfica 6 Comportamiento de la matrícula en educación superior por nivel de formación</i>	11
<i>Gráfica 7 Tasa de retención bruta anual</i>	11
<i>Gráfica 8 Matriculados y graduados, año 2005, por área de conocimiento</i>	12
<i>Gráfica 9 Cupos y Solicitudes en el Valle del Cauca</i>	14
<i>Gráfica 10 Solicitudes de Educación superior en el Valle, Univalle y Principales Universidades de la Región</i>	15
<i>Gráfica 11 Matriculados en el Valle, Univalle y Principales Universidades de la Región</i>	18
<i>Gráfica 12 Participación de estudiantes matriculados por Institución</i>	19
<i>Gráfica 13 Cupos en el Valle del Cauca Versus cupos en la Universidad del Valle</i>	21
<i>Gráfica 14 Participación porcentual de Univalle Versus Principales Universidades en la oferta de Cupos del Departamento</i>	22
<i>Gráfica 15 Oferta de cupos principales Universidades de la Región Versus Univalle</i>	22
<i>Gráfica 16 Número de instituciones de educación en el valle del Cauca</i>	23
<i>Gráfica 17 Número de programas de formación</i>	24
<i>Gráfica 18 Índice de exceso de Demanda</i>	25
<i>Gráfica 19 Índice de Absorción</i>	27

Introducción

El objetivo de este documento es presentar un análisis sobre la oferta y la demanda de educación superior en el Valle del Cauca y la participación de la Universidad del Valle en dicha oferta, identificando las principales tendencias en los últimos años en el Valle. Para ello es pertinente mostrar algunos datos estadísticos de la educación superior en América Latina, en Colombia y especialmente en el Valle del Cauca.

Del mismo modo se hará énfasis en la participación de las principales universidades en la oferta y demanda del Departamento y su situación respecto a la Universidad del Valle.

1 Educación superior en América Latina

Los retos que desde la globalización enfrenta la educación en América Latina son múltiples. Existe una creciente demanda para una mayor profesionalización en el sentido de cubrir los distintos ciclos: técnico, tecnológico, profesional, posgraduado, etc. Ha habido una enorme explosión de la oferta de pregrado, la cual ha multiplicado la oferta cubriendo aspectos que antes se ofrecían de manera genérica. Valga decir, en el campo de carreras como las médicas y paramédicas existen mucho más de treinta titulaciones. En las ingenierías, dicha cifra supera las ochenta denominaciones, lo que resalta una demanda creciente del mercado para que se alcance un grado de especialización, aún en la formación básica. En esta misma dirección podemos observar el crecimiento acelerado de la oferta educativa de educación técnica y tecnológica, mediante ciclos cortos que preparan para la inserción en el mercado laboral.

Dichas demandas han implicado, como un enorme desafío, la masificación de la matrícula universitaria en América Latina. Desde los años 60 a nuestros días, durante cerca de medio siglo, el salto en la matrícula ha sido cuántico. La masificación ha sido asumida en numerosos países de nuestro continente como Brasil, México, Argentina, Venezuela, algunos del área Centroamericana y del Caribe, fundamentalmente a partir de la expansión de la matrícula de la educación superior pública.

La tasa de cobertura promedio en América Latina es del 26%. Como se puede apreciar en la Tabla No 1, Para el año 2005, Colombia presentó una cobertura del 24.6%. La tabla 1 muestra el gasto en educación superior que hacen algunos países de América Latina. Argentina tiene la mayor cobertura dado que la educación en este país es gratis y los salarios de los docentes son bajos. Se puede observar que Chile con un gasto casi igual a Colombia tiene una cobertura del 41% y Argentina con la mitad del gasto de Colombia tiene una cobertura del 52%.

Tabla 1 Gasto en educación superior como porcentaje del PIB

País	Cobertura Social	Gasto Público	Gasto Privado	Gasto Total
Argentina	52%	0.8	0.4	1.2
Chile	41%	0.4	1.8	2.2
Colombia	20%	0.8	1.3	2.1
México	21%	0.9	0.3	1.1
Paraguay	22%	0.8	0.4	1.1
Perú	31%	0.7	0.5	1.2

Uruguay	48%	0.6	0.0	0.6
Colombia 2005	24.6%	1.0	1.3	2.3

Fuente: Unesco 2001

2 Educación superior en Colombia

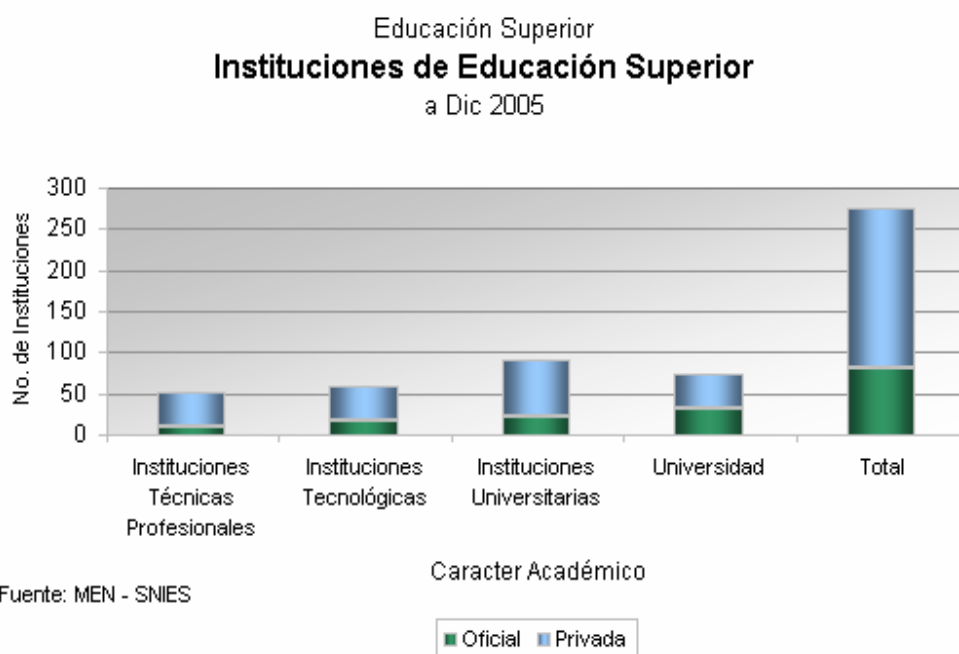
Los datos sobre educación superior que se presentan a continuación fueron recogidos de las presentaciones que se realizaron durante el Consejo Comunitario de la Educación Superior, el 10 diciembre de 2005. Igualmente de fuentes como el Ministerio de Educación Nacional y el ICFES.

En Colombia existen 276 instituciones de Educación Superior, de las cuales 195 son privadas y 81 son oficiales. Igualmente vemos que 75 de las 276 instituciones son universidades como se detalla en la tabla No 2.

Tabla 2 Instituciones de Educación Superior en Colombia

Origen y Carácter Académico	Oficial	Privada	Total
Instituciones Técnicas Profesionales	11	40	51
Instituciones Tecnológicas	17	43	60
Instituciones Universitarias	22	68	90
Universidad	31	44	75
Total	81	195	276

Fuente: MEN-SNIES



Gráfica 1 Instituciones de Educación Superior

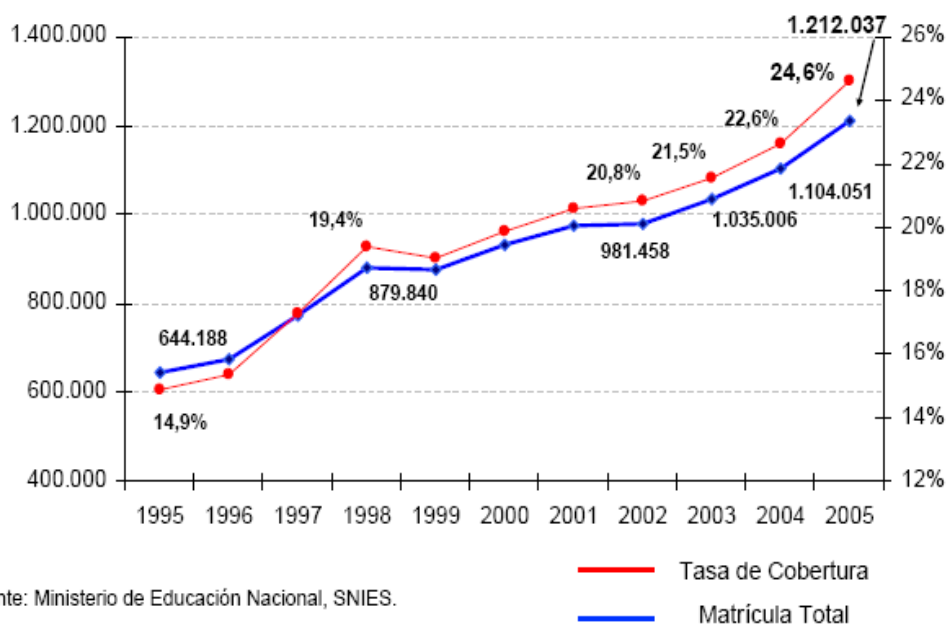
La siguiente tabla (No 3) muestra la relación entre las matrículas a nivel nacional de todas las universidades y los estudiantes de grado 11 que presentaron pruebas del ICFES. Se puede observar que solamente ingresa a la Universidad alrededor de la mitad de los estudiantes de grado 11 que presentan las pruebas ICFES. Podríamos hablar de una posible saturación de la demanda, dado que la tasa de absorción del número de bachilleres que presentan anualmente las pruebas del ICFES ha aumentado de manera sistemática en los últimos cinco años (primíparos frente a bachilleres). Sin embargo, en los últimos años 2003 y 2004 se ha venido mejorando la tendencia. Para el año 2005, el 62% de los estudiantes que presentaron el examen del ICFES y que estaban en grado 11 ingresaron a la Universidad, y comparado con el año 2000 representa una tasa de casi el doble

Tabla 3 Evolución matrículas anuales primer curso y primíparos

AÑO	1998	1999	2000	2001	2002	2003	2004	2005
Total Primer Curso	253.672	237.319	207.246	242.831	264.626	298.768	329.025	363.344
Total Primíparos	238.875	207.396	181.175	213.888	241.843	259.900	290.407	318.026
Estudiantes grado 11 que presentaron ICFES	405.223	426.422	427.961	453.962	420.392	395.293	435.205	446.332
Estudiantes grado 11 y años anteriores presentaron ICFES	510.194	543.398	568.232	582.822	529.271	486.472	514.239	540.716
Total primíparos/Total estudiantes de grado 11 y años anteriores que presentaron ICFES en el año anterior		41%	33%	38%	41%	49%	60%	62%
Total Primíparos/Estudiantes grado 11 ICFES año anterior		51.18%	42.48%	49.97%	53.27%	61.82%	73.46%	73.00%

Fuente: MEN

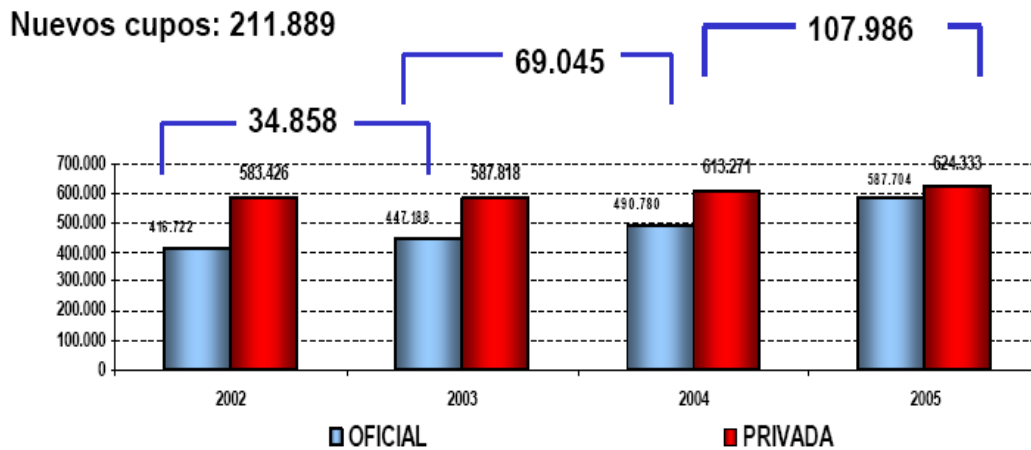
En la última década (1995-2005) la matrícula en educación superior ha tenido una tendencia creciente, pasando de una tasa de cobertura del 14.9% al 24.6%. En matrícula, el incremento es del doble, pasando de 644.188 estudiantes matriculados



en 1995 a 1.212.037 en el 2005. Ver Gráfica 2.

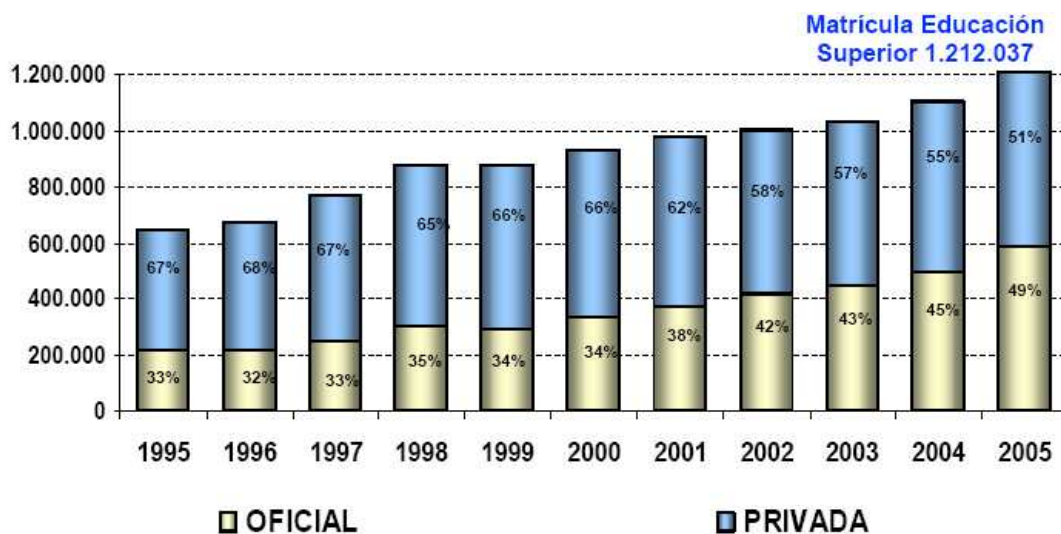
Gráfica 2 Matrícula en educación superior, 1995-2005, población 18-23 años

El comportamiento de la matrícula según el origen se muestra en la Gráfica 3 y Gráfica 4. Se puede observar que el incremento en nuevos cupos entre el 2002 y 2005 ha estado a cargo de las IES Oficiales, presentando un total de 211.889 cupos que corresponden a un incremento del 41%, mientras que las IES privadas solamente han incrementado un 7% que corresponde a 40.907 nuevos cupos. De esta manera las IES oficiales han incrementado su participación (año 2005 = 48.5%) quedando muy cerca de la participación de las IES privadas (año 2005 = 51.5%). Esta tendencia se debe, muy posiblemente, a que el gobierno ha priorizado las estrategias de cobertura.



Gráfica 3. Matrícula educación superior, 2002-2005, según origen

En la Gráfica 4 se puede observar con mayor detalle el comportamiento de la matrícula según el origen de la misma. Se puede observar que desde 1995 hasta el año 2001 se conservaba un porcentaje de participación de las IES privadas muy similar, a partir del año 2002 éste porcentaje comienza a disminuir, mientras que el de las IES oficiales inicia su crecimiento a partir del 2001.



Gráfica 4 Evolución de la matrícula en educación superior

En la Tabla No 4 se presenta la tasa de cobertura en educación superior por departamento, para los años 2002 al 2005. Podemos ver que desde el 2002 hasta el año 2005, Bogotá presentó la mayor tasa de cobertura. En el año 2005, le siguen a Bogotá en orden descendente, Santander, Atlántico, Antioquía, Risaralda y Caldas, quienes presentaron las 6 más altas tasas de cobertura. El Valle del Cauca ocupó el décimo lugar en tasa de cobertura (21,3%), entre 33 Departamentos del país. Aún cuando en la última década, la tasa de Cobertura en Educación Superior nacional pasó

de un 15.3% en 1996 a un 24.6% en el 2005, esta sigue por debajo de los niveles internacionales.

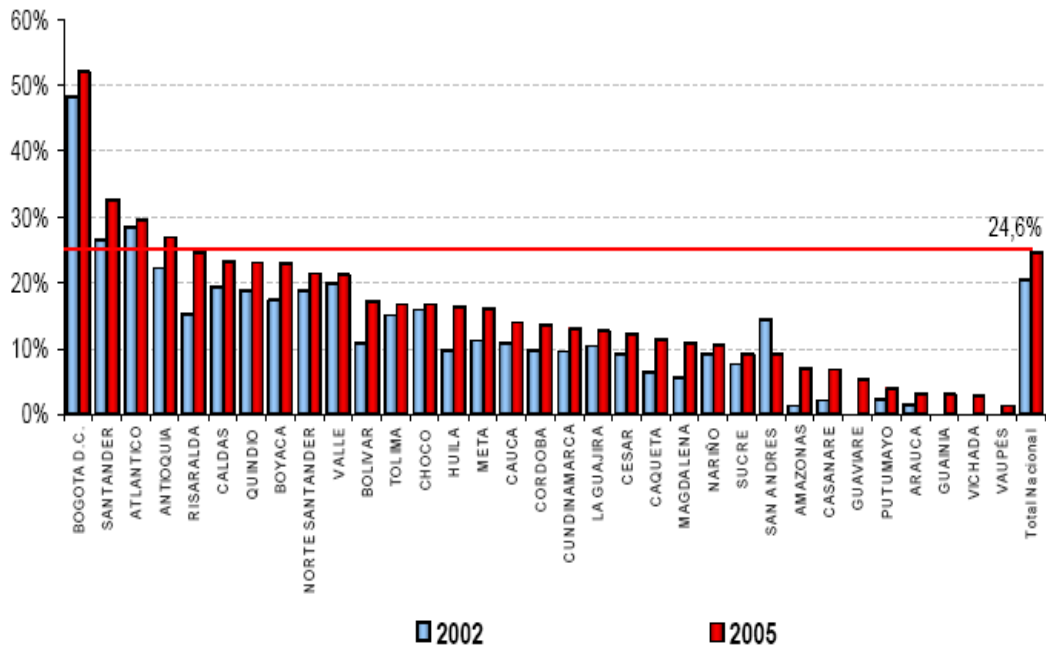
Igualmente se muestra gráficamente (Gráfica No 5), la Tasa de Cobertura por Departamento, donde se puede observar que el Valle del Cauca entre el año 2002 y el año 2005, presentó un leve incremento en la participación de la matrícula nacional.

Tabla 4 Tasa de Cobertura Educación Superior por Departamento

Departamento	2002	2003	2004	2005
BOGOTA D.C.	48,3%	48,5%	50,9%	52,2%
ANTIOQUIA	22,3%	22,9%	24,8%	26,7%
VALLE	20,0%	19,9%	19,7%	21,3%
ATLANTICO	28,3%	26,9%	26,7%	29,7%
SANTANDER	26,5%	26,5%	28,4%	32,6%
BOLIVAR	10,8%	12,6%	15,3%	17,3%
NORTE SANTANDER	18,8%	21,9%	23,0%	21,7%
BOYACA	17,5%	17,8%	19,1%	22,0%
CUNDINAMARCA	9,6%	10,4%	10,0%	13,1%
CALDAS	19,4%	19,2%	21,2%	23,2%
RISARALDA	15,2%	16,4%	19,5%	24,5%
TOLIMA	15,0%	18,7%	22,9%	16,9%
CAUCA	10,7%	11,0%	12,0%	14,0%
CORDOBA	9,7%	10,8%	10,2%	13,7%
NARIÑO	9,1%	9,3%	8,9%	10,7%
HUILA	9,8%	9,6%	11,6%	16,2%
MAGDALENA	5,6%	6,8%	7,6%	11,3%
QUINDIO	18,9%	17,9%	20,0%	23,1%
CESAR	9,1%	9,5%	10,2%	12,3%
META	11,1%	11,0%	12,8%	16,1%
SUCRE	7,7%	8,3%	7,4%	9,4%
CHOCO	15,8%	15,1%	15,6%	16,3%
LA GUAJIRA	10,5%	11,7%	10,8%	12,5%
CAQUETA	6,3%	6,8%	7,1%	11,4%
CASANARE	2,2%	2,7%	3,8%	7,8%
PUTUMAYO	2,3%	2,8%	3,3%	3,9%
ARAUCA	1,5%	2,0%	2,7%	3,3%
SAN ANDRES	14,5%	12,7%	4,5%	9,0%
GUAVIARE	0,0%	0,0%	1,2%	5,2%
AMAZONAS	1,2%	5,2%	2,7%	6,9%
VICHADA	0,0%	0,0%	0,4%	2,8%
GUAINIA	0,0%	0,0%	2,7%	2,9%
VAUPÉS	0,0%	0,0%	0,6%	1,3%
Total Nacional	20,5%	21,4%	22,6%	24,6%

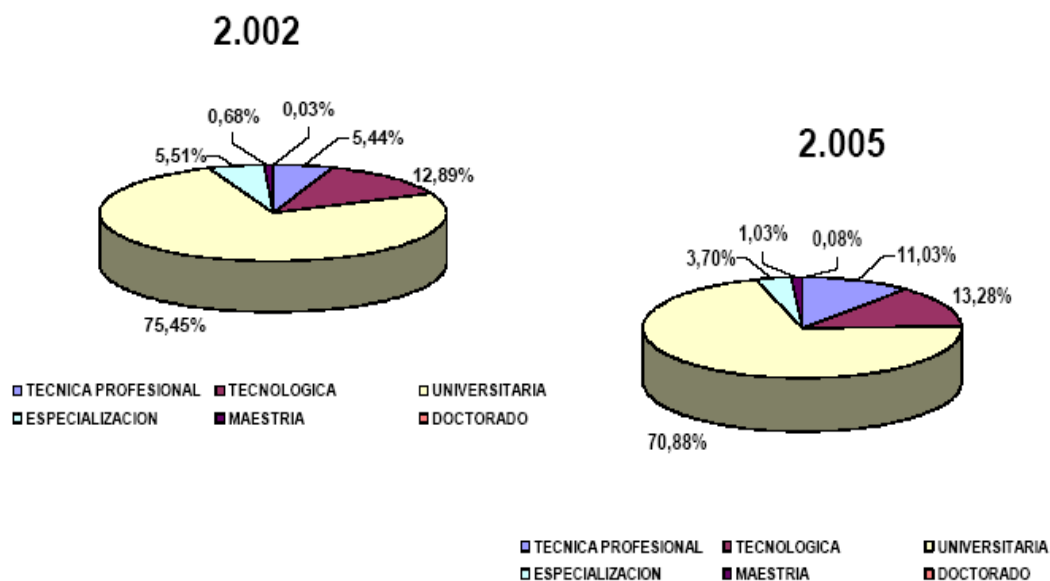
Nota: La información del 2003 al 2005 es preliminar

Fuente: MEN - SNIES



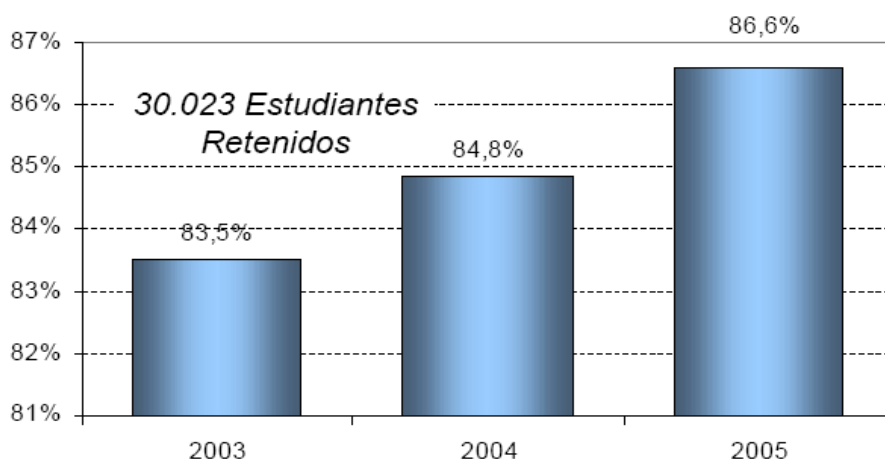
Gráfica 5 Tasa de Cobertura en educación superior por departamento

El comportamiento de la matrícula por nivel de formación se presenta en la Gráfica 6, se puede observar un incremento notable en el nivel de técnica profesional, pasando de 5.44% a 11.03% de participación. Se presenta un decremento en la participación en el nivel universitario y especializaciones.



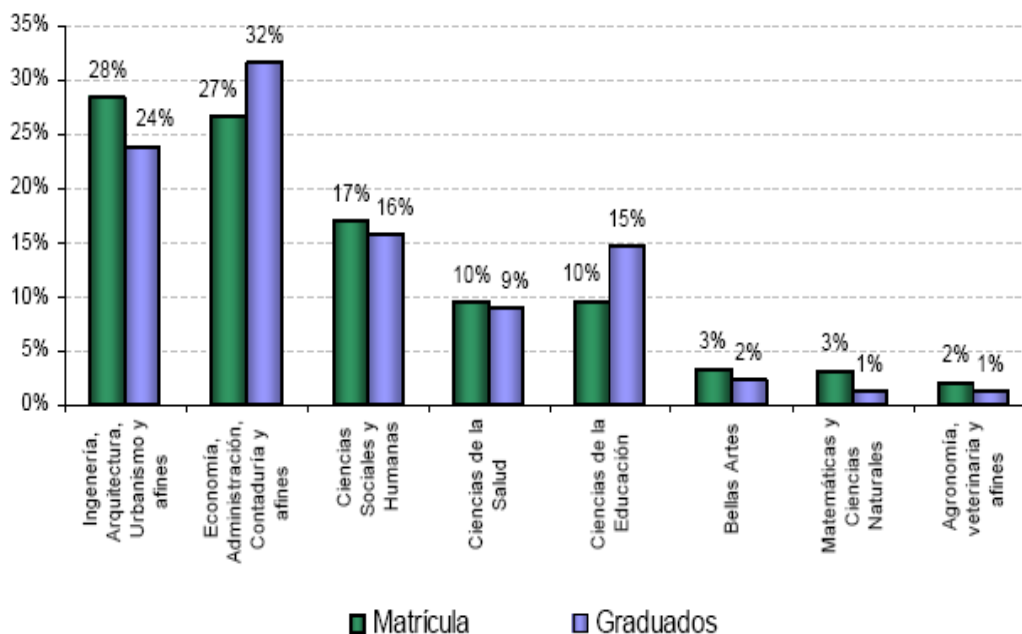
Gráfica 6 Comportamiento de la matrícula en educación superior por nivel de formación

La tasa de retención bruta anual ha tenido un comportamiento creciente pasando del 83,5% en el año 2003 al 86,6% al año 2005, con un total de 30.023 estudiantes retenidos. Ver Gráfica 7. El gobierno nacional ha estado trabajando estrategias de retención, aunque no con la misma intensidad como las de cobertura. Estas estrategias se refieren al banco de experiencias exitosas de retención, seminario internacional sobre el tema y están, actualmente, desarrollando una herramienta para detectar tempranamente a los estudiantes con alto riesgo de desertar.



Gráfica 7 Tasa de retención bruta anual

Se presenta a continuación el porcentaje de aspirantes matriculados y estudiantes graduados por área de conocimiento durante el año 2005.



Gráfica 8 Matriculados y graduados, año 2005, por área de conocimiento

3 Educación Superior en el Valle del Cauca

A continuación se presentan datos estadísticos que muestran la participación del Departamento del Valle del Cauca en la matrícula total nacional en Educación Superior. Estos datos fueron obtenidos de la página web del Ministerio de Educación Nacional, el ICFES y del Anuario del Valle del Cauca-año 2004.

En la tabla No 5, se observa que dentro de los años analizados, la mayor participación en la matrícula total nacional que tuvo el Valle del Cauca, fue en el año 2002, con un 9,19%. Igualmente se evidencia que el comportamiento de la participación del Departamento en la matrícula nacional, ha tenido una tendencia decreciente pasando de 9,19% en participación en el año 2002 a 8,26% en el año 2005.

Tabla 5 Participación del Valle en la matrícula total nacional, en Educación Superior

AÑO	2002	2003	2004	2005
TOTAL NACIONAL	1.000.148	1.035.006	1.104.051	1.212.037
TOTAL VALLE	92.002	92.653	92.027	100.225
% Participación del valle en el total nacional	9,19%	8,95%	8,33%	8,26%

Fuente: MEN-SNIES

Igualmente podemos apreciar dicha participación por el origen de las Instituciones: públicas y privadas. En la tabla No 6, vemos que en el Valle del Cauca en todos los años analizados, se presenta una mayor participación de las IES privadas. Igualmente es claro que en los años 2004 y 2005, la participación en el total nacional de las IES

oficiales en el Valle del Cauca ha disminuido, teniendo solo una participación en el año 2005 de 6,52%, comparada con la participación de las IES privadas de un 8,84% en el mismo año. Este comportamiento del Departamento es contrario al comportamiento nacional, ya que como se anotó en las gráficas 3 y 4, la participación en la matrícula de las IES oficiales a nivel nacional ha aumentado en los últimos años.

Tabla 6 Participación del Valle por origen en la Matrícula total nacional, en Educación Superior

Año	2002		2003		2004		2005	
	Oficial	Privada	Oficial	Privada	Oficial	Privada	Oficial	Privada
TOTAL NACIONAL	416.722	583.426	436.759	598.247	512.244	591.807	611.305	600.732
TOTAL VALLE	31.750	54.678	34.355	54.952	35.848	51.213	39.917	53.126
% Participación del valle	7,61%	9,37%	7,86%	9,18%	6,99%	8,65%	6,52%	8,84%

Fuente: MEN-SNIES

En la siguiente tabla se muestra la tasa de cobertura del Departamento del Valle del Cauca. Como ya se evidenció en la tabla No 4, en el año 2005 el Departamento, ocupó el décimo puesto entre 33 Departamentos con una tasa de Cobertura de 21,3%.

Tabla 7 Tasa de cobertura del Valle del Cauca en Educación superior

Año	2002	2003	2004	2005
Tasa de Cobertura	20%	19,9%	19,7%	21,3%

Fuente: MEN-SNIES

Igualmente podemos apreciar dicha participación por nivel de las Instituciones: pregrado y posgrado (Tabla No 8). El Valle del Cauca en todos los años analizados, presenta una mayor participación de los programas de pregrado. Igualmente es claro que hay una tendencia creciente tanto a nivel nacional como en el Valle del Cauca de los programas de pregrado y posgrado, teniendo un mayor peso los programas de pregrado.

Tabla 8 Participación del Valle por Nivel en la Matrícula total nacional, en Educación Superior

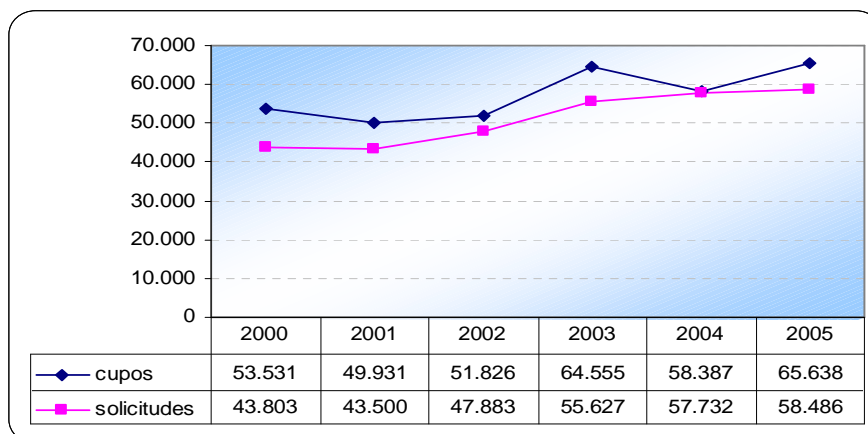
Año	2002		2003		2004		2005	
	Pregrado	Posgrado	Pregrado	Posgrado	Pregrado	Posgrado	Pregrado	Posgrado
TOTAL NACIONAL	941.778	58.367	977.624	115.747	1.050.455	169.342	1.150.462	230.890
TOTAL VALLE	84.342	3.732	86.959	3.889	89.084	4.219	100.384	4.584

Fuente: MEN-SNIES

Por otro lado podemos observar en la siguiente Gráfica la relación entre la oferta (Cupos ofrecidos) y la demanda (solicitudes recibidas), en el Departamento del Valle del Cauca. Se puede ver que la oferta ha sido mayor que la demanda en todos los años analizados, siendo esta mayor en el año 2005. Igualmente en el año 2002 y 2004 la oferta y la demanda tendieron a acercarse, sobre todo en el año 2004 en

donde se ofrecieron 58.387 cupos, y se recibieron 57.732 solicitudes en educación superior.

Se puede apreciar igualmente que el año donde más solicitudes se recibieron fue el 2005. Así mismo se evidencia una tendencia creciente tanto en la oferta como en la demanda, especialmente en los últimos tres años analizados.



Gráfica 9 Cupos y Solicitudes en el Valle del Cauca

3.1 Oferta Y Demanda De Educación Superior En El Valle Del Cauca, y participación de la Universidad del Valle(2000-2005)

A continuación se presentan datos estadísticos que muestran la participación de la Universidad del Valle en la Oferta y Demanda del Departamento, e igualmente algunos indicadores construidos a partir de la información solicitada al Ministerio de Educación Nacional, el Icfes, y los datos procesados por la Oficina de Planeación y Desarrollo Institucional de la Universidad. Igualmente este trabajo estuvo apoyado en una versión inicial al año 2002, elaborado por el economista Raffo.

3.1.1 Demanda de Educación Superior

La demanda de servicios de la educación superior caracterizada a partir de las solicitudes de ingreso en las diferentes universidades de la región creció, pasando de 43.803 solicitudes de ingreso en el 2000 a 58.486 en el año 2005, lo cual representa un crecimiento del 33,5% de las solicitudes entre un año y el otro, teniendo en cuenta que el mayor crecimiento se presentó en el año 2003, donde tenemos 55.627 solicitudes a la educación superior de la región, frente a las 47.883 solicitudes presentadas en el año inmediatamente anterior, lo que equivale a decir que hubo un crecimiento de 16,2% en este periodo. (Ver tabla 9)

Este último hecho puede deberse a mayores posibilidades de acceso a la educación superior en el año 2003 por las mejorías en el ingreso de los hogares, ya que la economía vallecaucana iniciaba un periodo de recuperación frente a las bajas tasas de actividad económica en los diferentes sectores presentados en el año.

Tabla 9. Solicitudes de ingreso a la educación superior (demanda)

AÑO	2000	2001	2002	2003	2004	2005
-----	------	------	------	------	------	------

Total solicitudes de ingreso en el Departamento del Valle del Cauca	43.803	43.500	47.883	55.627	57.732	58.486
Total solicitudes de ingreso Univalle	13.932	16.833	18.803	19.963	21.797	23.643
Total solicitudes de ingreso principales universidades de la región (sin Univalle)	19.507	13.232	15.958	17.525	15.858	14.743
% participación de Univalle en el Dpto.	31,8%	38,7%	39,3%	35,9%	37,8%	41,2%
% participación de Principales Universidades en el Dpto.	44,5%	30,4%	33,3%	31,5%	27,5%	25,2%
Variación porcentual de solicitudes en el Dpto. Valle		-0,7%	10,1%	16,2%	3,8%	1,3%
Variación porcentual de solicitudes en la Universidad del Valle		20,8%	11,7%	6,2%	9,2%	8,5%

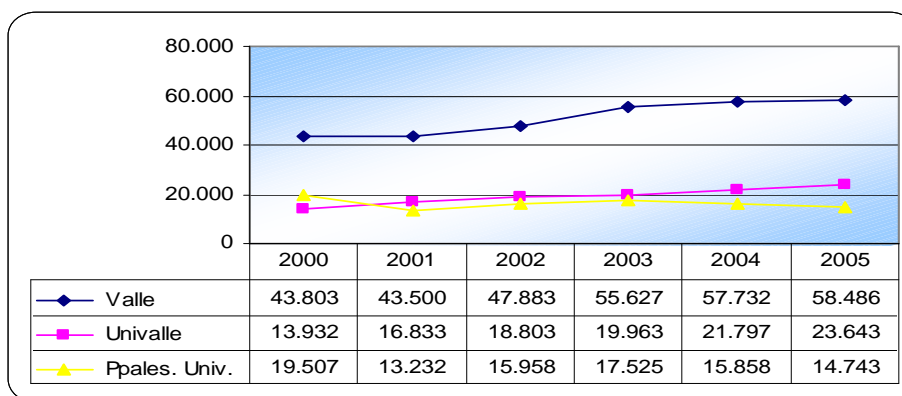
Fuente: MEN. -(Base de Datos enviada en Julio de 2006. La información se esta validando).

Fuente: Oficina de Planeación, Univalle

Icfes. Las principales universidades de la región son: Javeriana, San Buenaventura, Santiago de Cali, Libre, Icesi, Autónoma.

De esta manera, surge la siguiente pregunta, ¿Hacia qué universidades se ha dirigido el crecimiento de la demanda? y principalmente, ¿Qué razones pueden explicar este hecho?. Estas son preguntas que permitirán una mayor comprensión en la dinámica de la educación superior en los últimos años.

La demanda de educación superior en el Departamento del Valle ha presentado una tendencia creciente, pasando de 43.803 solicitudes en el año 2000 a 58.486 en el año 2005. Solo en el periodo 2000-2001 hubo una disminución en las solicitudes de 303 solicitudes.



Gráfica 10 Solicitudes de Educación superior en el Valle, Univalle y Principales Universidades de la Región

La demanda de educación superior en las principales universidades privadas de la región, no ha tenido un comportamiento constante ya que se han dado bajas en las solicitudes, presentándose una recuperación solo en los años 2002 y 2003. Para los siguientes años 2004 y 2005, la demanda bajó en estas instituciones, y por tanto se situó por debajo de la demanda presentada en la Universidad del Valle. Solo en el año 2000 se situó por encima de la Universidad pública. La mayor participación de las

principales Universidades en la demanda fue en el año 2000, con un 44,5% de participación en la demanda total del Departamento.

La Universidad del Valle ha tenido una participación igualmente importante en la recepción de solicitudes en educación superior, y se evidencia un incremento en los años analizados de la misma. Éstas han pasado de 13.932 solicitudes en el año 2000 a 23.643 en el año 2005, lo que equivale a un crecimiento de 69,7% entre un año y otro.

Un hecho que podría explicar el crecimiento de la demanda son los aspectos demográficos de la región y la tasa de desempleo que en conjunto afectan el ingreso de los hogares. De igual manera, la demanda ha determinado el tipo de instituciones que están determinadas por las expectativas de las personas en edad y con posibilidades de estudiar. Como un ejemplo a este último hecho, está la mayor preferencia de los jóvenes por las instituciones de carácter privado, ya que la universidad pública, aunque brinda educación de buena calidad, envía señales negativas al mercado con la realización de bloqueos y paros por parte de los diferentes estamentos universitarios, y ello unido a los mayores sistemas de financiación de la educación privada, proyecta un mayor incremento en la demanda en este tipo de instituciones. (Raffo 2002)

Posibles causas²:

Bajas tasas de desempleo implican altas probabilidades de ser empleado, sobre todo para mano de obra no calificada (que no ha pasado por la educación superior). Esto hace que para el individuo promedio entre los 18 y 24 años aumente el costo de oportunidad de estudiar, por lo que puede disminuir la demanda de solicitudes de ingreso a las instituciones de educación superior. Lo contrario puede suceder cuando predominan las altas tasas de desempleo: disminuye la probabilidad de ser empleado, disminuyendo el costo de oportunidad de estudiar e incentivando la demanda de solicitudes.

Este efecto puede ser compensado en parte por los cambios en el ingreso familiar fruto del estado del empleo. Bajas tasas de desempleo pueden generar incrementos en los ingresos de muchas familias, lo que contrario al efecto directo de las tasas de desempleo, disminuye el costo de oportunidad de estudiar, incentivando el aumento de la demanda de solicitudes. Así mismo, altas tasas de desempleo, empeoran los niveles de ingreso de muchas familias, aumentando el costo de oportunidad de estudiar y disminuyendo el flujo de la demanda de solicitudes para ingresar a la educación superior.

¿Cuál de los dos efectos predomina? Esto depende de varios aspectos. El más importante son las expectativas: para el individuo promedio entre los 18 y 24 años una baja en el ingreso familiar no genera incentivos para no estudiar si puede acceder a educación superior de bajo costo, es decir si puede ingresar a una institución pública con matrículas y otros servicios subsidiados. En estas condiciones, altas tasas de desempleo pueden conllevar a que aumente la demanda de solicitudes. Si además tenemos en cuenta la creciente valoración del capital humano y las ventajas económicas de la señalización a través de títulos, un joven entre los 18 y los 24 años normalmente confiaría en que a pesar de las altas tasas de desempleo puede obtener

² Tomado de : Raffo, Leonardo. *Comportamiento del mercado regional de educación superior (1994-2000)*. Oficina de Planeación.

un puesto de trabajo bien remunerado si posee un título, aunque eventualmente tenga que trabajar y estudiar a la vez.

Ahora bien, si se analiza la situación de altas tasas de desempleo como un proceso en el tiempo y se supone que éstas aumentan la deserción escolar o no generan incentivos para ingresar a la universidad, entonces aumentaría necesariamente la PEA incrementándose todavía más las tasas de desempleo, y en consecuencia bajando todavía más las probabilidades de ser empleado; O planteado de otra forma, si en un momento determinado una cantidad dada de jóvenes sale a conseguir trabajo, pero al cabo de varios meses algunos de éstos se percatan de que difícilmente conseguirían un buen empleo, de cualquier forma intentarán de nuevo capacitarse. Varios meses después otros de estos jóvenes se convencerán de que no pueden conseguir buenos empleos y tomarán al final la misma decisión que tomaron los primeros. Desde esta perspectiva las altas tasas de desempleo sostenidas o crecientes pueden activar procesos frecuentes de recomposición de la demanda y de los matriculados entre las diferentes universidades.

Con base en los anteriores argumentos se puede afirmar que el comportamiento de la demanda de solicitudes de ingreso a la educación superior durante el periodo 2000-2005 se explica en gran parte por la manera como se configuraron las variables de desempleo y de actividad económica tanto a nivel nacional como a nivel del Departamento.

Las consecuencias:

La tendencia creciente en la demanda de educación superior, influyo en el tipo de instituciones de educación superior preferidas por los jóvenes y por supuesto en el número de matriculados totales de estas instituciones. Por ello es relevante analizar los datos referentes a matriculas que presentaron tanto la Universidad del Valle como las principales Universidades de la Región.

Tabla 10. Número de estudiantes matriculados en el Valle del Cauca

Año	Total Dpto	Univalle	Ppales institucion es privadas	% Univalle (sobre total Dpto)	% Ppales Univ. (sobre total Dpto)
2000	84.764	20.562	40.786	24,26%	48,12%
2001	90.042	21.145	41.215	24,55%	45,77%
2002	92.002	22.415	42.108	24,36%	45,77%
2003	92.653	23.883	37.961	25,78%	40,97%
2004	92.027	26.263	37.176	28,54%	40,39%
2005	100.225	28.330	37.339	28,27%	37,25%

Fuente: MEN, (La información se esta validando).

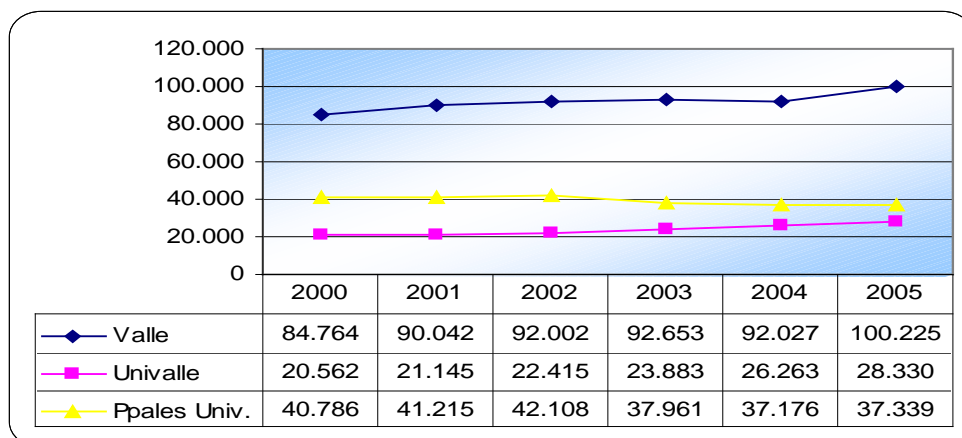
Fuente: Oficina de Planeación, Univalle

Icfes. Las principales universidades de la región son: Javeriana, San Buenaventura, Santiago de Cali, Libre, Icesi, Autónoma.

La participación de los matriculados de Univalle ha tenido una tendencia creciente en los años analizados, pasando de 20.052 estudiantes matriculados a 28.330 en el año 2005. En este ultimo año se registró el mayor numero de estudiantes matriculados dentro de los años analizados.

La mayor participación porcentual en matriculas de la Universidad, fue en el año 2004 (28,54%), seguida de una significativa participación en el año 2005 de (28,27)%.

En los años 2000 al 2002, si bien la participación de las principales universidades privadas en el total de matriculados del departamento fue importante, ésta ha disminuido desde entonces, presentando un estancamiento en los últimos años. En el año 2005 registró una participación de 37,25% en comparación con el año 2000, donde registro una participación de 48,12%.

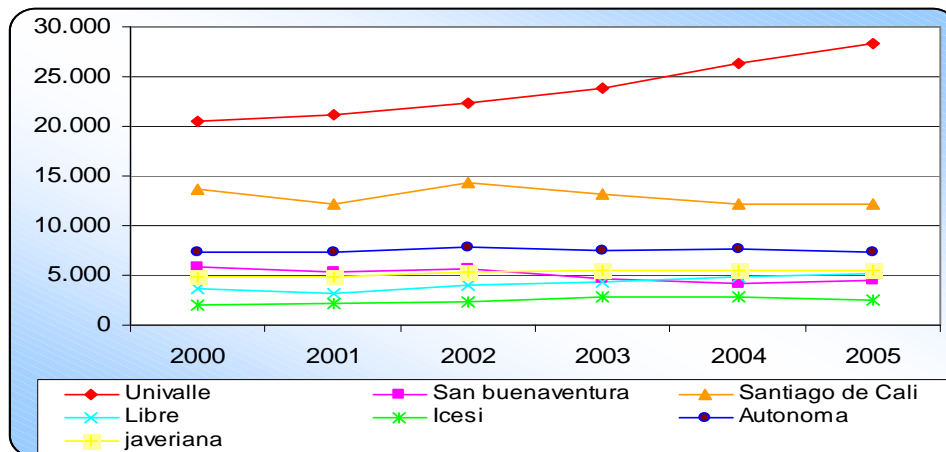


Gráfica 11 Matriculados en el Valle, Univalle y Principales Universidades de la Región

Es necesario entonces discriminar el número de estudiantes matriculados por cada Institución, para poder apreciar el comportamiento que han tenido éstas en comparación con la Universidad del Valle.

Tabla 11 Estudiantes matriculados por Institución

Año	2000	2001	2002	2003	2004	2005
Univalle	20.562	21.145	22.415	23.883	26.263	28.330
San buenaventura	5.792	5.403	5.629	4.697	4.177	4.563
Santiago de Cali	13.597	12.242	14.291	13.198	12.180	12.179
Libre	3.696	3.223	3.983	4.332	4.798	5.202
Icesi	2.044	2.207	2.411	2.808	2.852	2.485
Autonoma	7.371	7.399	7.804	7.478	7.635	7.332
javeriana	4.837	4.901	5.286	5.448	5.534	5.578



Gráfica 12 Participación de estudiantes matriculados por Institución

Es claro que la universidad del Valle ha tenido una mayor participación en el número de matriculados del Departamento frente a cada una de las otras instituciones privadas que se presentan en el gráfico anterior. De igual manera, se observa, que la mayor participación de matriculados en las principales Instituciones universitarias privadas del Valle, se encuentra en la Universidad Santiago de Cali, seguida por la universidad Autónoma; con una menor participación le siguen las Universidades de San Buenaventura y Javeriana.

La Universidad Libre ha tenido una menor participación en la matrícula del Departamento, sin embargo ha aumentado en los últimos años su número de estudiantes matriculados. Finalmente la Universidad Icesi presentó el menor número de estudiantes matriculados en todos los años analizados.

3.1.2 Oferta de Educación Superior

La oferta de servicios de educación superior en el Valle es entendida como el número de cupos³ que ofrecen las diferentes universidades en la región, de carácter oficial y privado.

La oferta de cupos en las diferentes instituciones universitarias de la región presentó un crecimiento en el periodo de análisis, pasando de 53.531 cupos en el año 2000 a 65.638 cupos en el año 2005. La oferta de cupos no ha tenido un comportamiento creciente constante en el Valle, presentándose disminución en la oferta de cupos en el periodo 2000-2001, y 2003-2004.

Tabla 12 . Cupos en Educación Superior en el Valle del Cauca - oferta de cupos

Año	*Total Dpto Valle	Total Univalle	U. Javeriana	U. San Buenaventura	U. Santiago de Cali	U. Libre	ICESI	UAO	% particip. Univalle (sobre total Dpto)	%Particip. Ppales Univ. (sobre total Dpto)	Variación porcentual de cupos en el Dpto. Valle	Variación porcentual de cupos en Univalle
2000	53.531	7.291	1.501	3.500	11.695	2.111	922	2.433	13,6%	41,4%		
2001	49.931	6.564	2.187	4.300	9.090	1.356	483	1.420	13,2%	37,7%	-6,7%	-10%
2002	51.826	7.342	2.085	4.350	6.335	3.115	2.153	2.194	14,2%	39,0%	3,8%	11,9%
2003	64.555	9.028	2.168	2.560	6.345	3.660	5.201	2.401	14,1%	34,6%	24,6%	23%
2004	58.387	9.722	1.710	2.090	4.830	4.301	5.511	2.000	16,7%	35,0%	-9,6%	7,7%
2005	65.638	11.076	1.841	2.225	5.110	4.205	5.078	2.715	16,9%	32,3%	12,4%	13,9%

Fuente: MEN-(Base de Datos enviada en Julio de 2006. La información se esta validando).

Fuente: Datos estadísticos, Oficina de Planeación y Desarrollo Institucional, Universidad del Valle.

Fuente: Icfes. Las principales universidades de la región son: Javeriana, San Buenaventura, Santiago de Cali, Libre, Icesi, Autónoma.

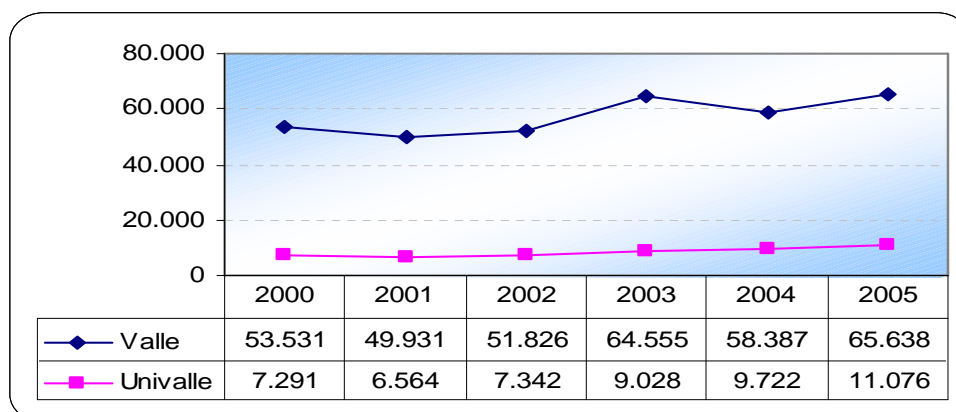
*Este total incluye todas las IES que ofrecieron sus servicios(Cupos) de educación Superior en el Departamento.

³ Según el Boletín estadístico del MEN, los cupos son entendidos como la capacidad de la oferta que tienen las Instituciones de Educación Superior para atender la demanda de Ingreso de la población en un programa académico determinado, teniendo en cuenta la capacidad instalada de las diferentes Instituciones.

El año 2005 representó para la oferta de cupos en el mercado regional un punto máximo dentro del periodo analizado, ya que se ofrecieron 65.638 cupos en Educación Superior en el Valle del Cauca, siendo este el mayor número de cupos ofrecidos en los años analizados. Sin embargo el mayor crecimiento porcentual en cupos en el Valle, se registró en el año 2003, con un crecimiento del 24,6% que se reflejó al haber pasado de 51.826 cupos en el 2002 a 64.555 en el 2003. Del mismo modo se presentó un crecimiento en cupos en los años 2002 de 3,8% y 2005 de 12,4%. No obstante, el comportamiento de la oferta de cupos en el Valle del Cauca no ha tenido una tendencia creciente constante; esto se refleja al haberse presentado un decrecimiento en la oferta en los años 2001 y 2004 de 6,7% y 9,6% respectivamente.

La Universidad del Valle ha tenido una tendencia creciente a partir del año 2002 en sus cupos. En el año 2003 tuvo el mayor crecimiento en su oferta (23%), y solo en el año 2001, se registró un decrecimiento del 10% en los cupos. Esto podría explicarse teniendo en cuenta en primer lugar que en el periodo 2000-2001 la Universidad se estaba sobreponiendo a la crisis sufrida en el 98, y por tanto su capacidad de oferta no era la más óptima; en segundo lugar, a partir del año 2003 el Ministerio de Educación Nacional empezó una metodología de trabajo por metas de cobertura con las distintas Instituciones de educación Superior, lo que incentivó y generó el aumento en la oferta de cupos de la Universidad.

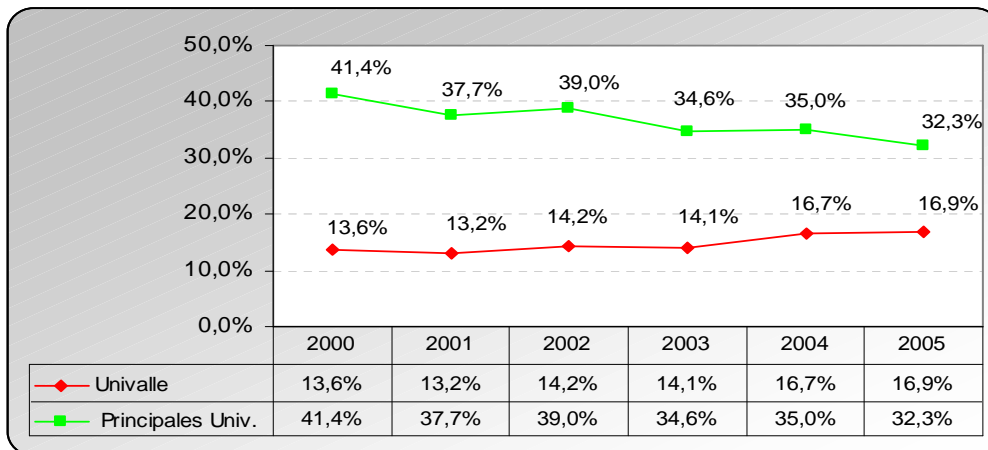
Pese a que la participación de la Universidad en el total del Departamento ha presentado una tendencia creciente muy leve en los años analizados, la oferta de cupos de la Universidad sí ha presentado en los últimos 3 años un aumento significativo pasando de 9.028 cupos en el año 2003 a 11.076 en el año 2005.



Gráfica 13 Cupos en el Valle del Cauca Versus cupos en la Universidad del Valle

La universidad del Valle ha tenido una participación significativa en dicha oferta, principalmente en los años en que se presentaron crecimientos en la oferta de cupos en la región (Años 2002, 2003, 2005), de 14,2%, 14,1% y 16,9% respectivamente sobre el total de cupos del Departamento, siendo esta mayor en el año 2005 en el periodo analizado.

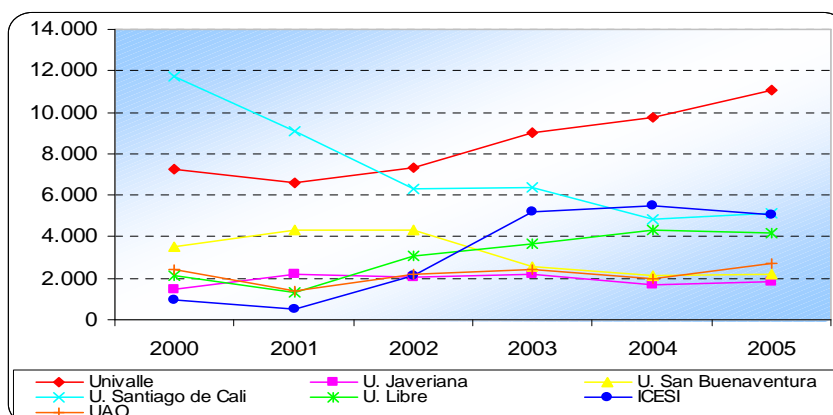
En la Gráfica 14 se puede observar la participación porcentual de la Universidad del Valle en la oferta total del Departamento, e igualmente la participación total de las principales Universidades de la región. (Javeriana, San Buenaventura, Santiago de Cali, Libre, Icesi, Autónoma. Los porcentajes que se encuentran en la Gráfica respecto a las Principales Universidades, corresponden al total de la oferta de cupos de esas 6 Universidades).



Gráfica 14 Participación porcentual de Univalle Versus Principales Universidades en la oferta de Cupos del Departamento

Esta gráfica permite observar que las Universidades privadas, han jugado igualmente un papel importante en el crecimiento de los cupos en el Departamento; éstas, han ganado terreno en los últimos años, y han tenido cada vez más una mayor presencia en la oferta de educación superior en el Valle. Así, las principales universidades privadas de la región (Universidad Javeriana, San Buenaventura, Icesi, Libre, Santiago de Cali, Autónoma), presentaron una participación significativa en la oferta de cupos de 39%, en el 2002, 34% en el 2003 y 32% en el 2005, principalmente las Universidades: Santiago de Cali, San Buenaventura e Icesi. (Ver Grafica 15). De este modo, las Universidades privadas, se han convertido en grandes dinamizadoras del aumento de cobertura en la región ya sea por el surgimiento de nuevos programas académicos o por la descentralización de estas universidades abriéndose paso en pequeños centros urbanos de la región.

Adicionalmente, los estudiantes pueden acceder a diversas modalidades de financiación de sus estudios que le permiten acceder a universidades más costosas con respecto a la universidad pública lo cual incentiva aún más esta fuerte presencia de la educación superior de carácter privado.



Gráfica 15 Oferta de cupos principales Universidades de la Región Versus Univalle

Del mismo modo es evidente que la oferta de cupos de la Universidad del Valle es superior a la de las principales Universidades, y es la única que ha tenido una tendencia creciente. (Gráfica 15). Las Universidades que mayor participación han tenido son la Santiago de Cali, la San Buenaventura y el Icesi. Sin embargo, vemos que la Universidad Santiago de Cali ha venido disminuyendo su oferta en el periodo analizado, partiendo de 11.695 cupos en el año 2000 a 5.110 en el año 2005. Por otro lado, la Universidad San Buenaventura pese a que ha tenido una participación importante en la Oferta de cupos, también ha disminuido sus cupos. La Universidad Icesi, ha tenido un aumento significativo en su oferta pasando de 922 cupos en el año 2000 a 5.078 en el año 2005.

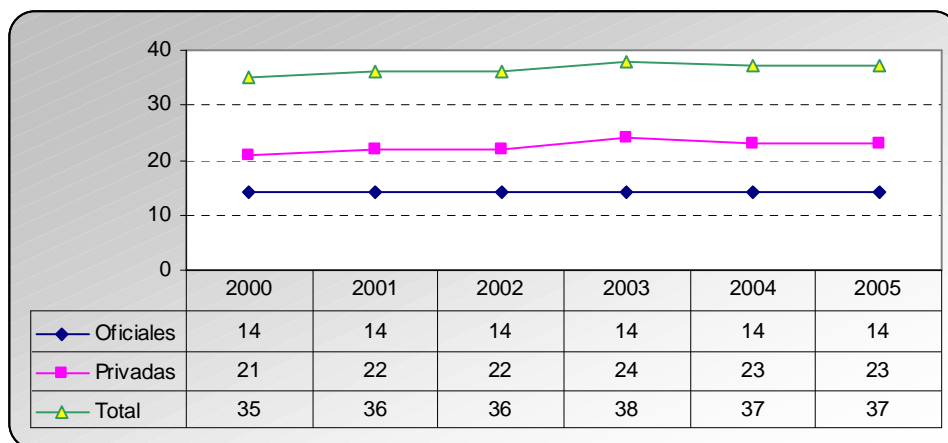
Cabe anotar que aunque la participación de las Universidades privadas sobre el total de cupos del Departamento ha sido importante, dicha oferta en los años analizados tampoco ha tenido una tendencia creciente. Por el contrario ha pasado de 41,4% a 32,3% en el año 2005.(Gráfica 14).

Por lo anterior se podría pensar que otras instituciones de educación superior estén jugando un papel importante en la oferta de cupos en el Departamento del Valle. Las preguntas que surgen entonces son: ¿Qué hechos propiciaron el aumento de los cupos ofrecidos? y ¿Cuáles son los efectos de este comportamiento?

Posibles causas:

El crecimiento de los cupos ofrecidos puede ser causado por tres fenómenos: El aumento generalizado o promediado de los cupos en los diferentes programas académicos, la aparición de nuevos programas de formación en educación superior, y/o la entrada de nuevas instituciones al mercado.

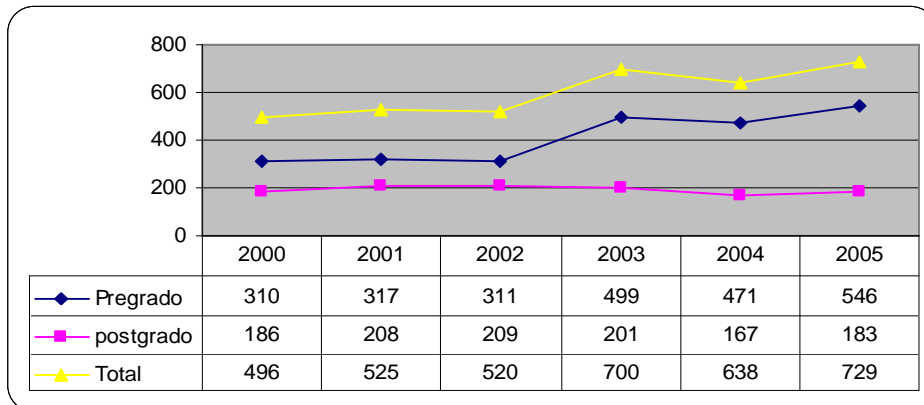
Por tanto, se analizara si estas variables tuvieron incidencia en el crecimiento de cupos en los años en que se registraron aumentos en la oferta:



Fuente: MEN

Gráfica 16 Número de instituciones de educación en el valle del Cauca

A lo largo del periodo de análisis no se encontró indicios de que la causa del aumento en la oferta se debiera a una entrada importante de nuevas instituciones de educación superior en el Valle del Cauca, ya que paso de 35 instituciones de educación superior en el 2000 a 37 en el 2005, siendo mayor el número de instituciones de carácter privado que oficial.



Fuente: MEN (Información preliminar años 2003,2004,2005)

Gráfica 17 Número de programas de formación

La incidencia del ofrecimiento de nuevos programas en el aumento de los cupos es más significativa, que el de las IES, pasando de 496 programas de formación en pregrado y postgrado en el año 2000 a 729 en el 2005, siendo este crecimiento más significativo en los programas de pregrado. Este hecho explica en gran medida el aumento en la oferta de educación, unido a las nuevas políticas gubernamentales de aumento de cobertura estudiantil.

Con el objeto de obtener una idea general del comportamiento de la oferta con relación a la demanda, se han construido algunos *indicadores*⁴ de ingreso a la educación superior regional, que han sido sugeridos por el ICFES como variables relevantes en el análisis de la educación superior en Colombia:

Un primer índice muestra la relación entre el número de cupos y el de solicitudes; a éste se le puede denominar *índice de exceso de demanda*, en tanto que muestra la oferta disponible (el # de cupos) en relación a la demanda (solicitudes).

En segundo lugar, el *índice de absorción* por institución, muestra la relación entre el número de solicitudes de ingreso y la cantidad de primíparos que comienzan a estudiar una determinada carrera. A diferencia del índice de exceso de demanda, éste, indica el número de jóvenes que realmente acceden a los servicios de educación en relación al número de solicitantes, es decir, hecho el proceso de selección propio de las admisiones y habiéndose matriculado la parte de los admitidos que efectivamente deseaban o podían hacerlo.

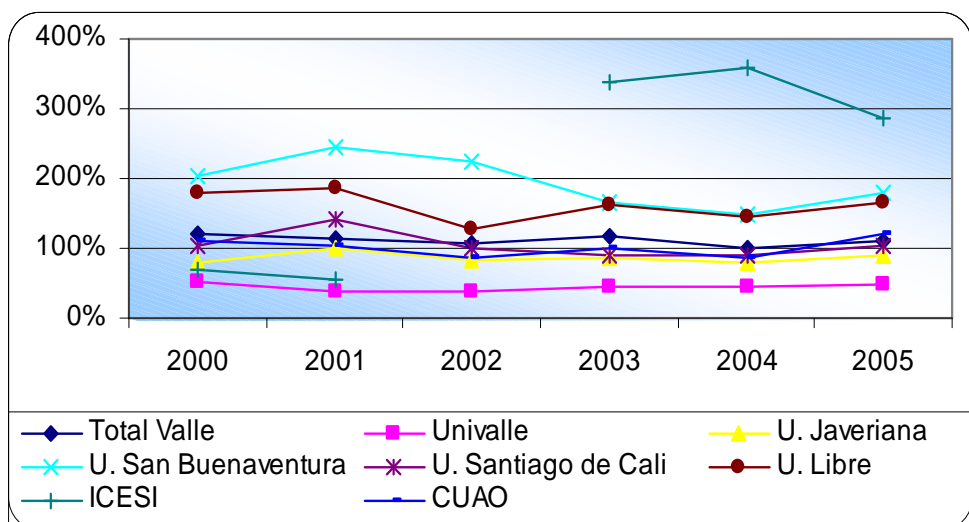
⁴ Ver el documento del ICFES “La Educación Superior en Cifras”, donde se expone el cálculo de estos indicadores a nivel nacional de forma general. A los dos primeros indicadores no se les da el nombre que se les ha asignado en este documento. (Tomado del Estudio previo Raffo, 2002; Oficina de Planeación, Univalle)

Tabla 13. Índice de exceso de demanda

Año	Total Valle	Univalle	U. Javeriana	U. San Buenaventura	U. Santiago de Cali	U. Libre	ICESI	CUAO
2000	122%	52%	80%	203%	105%	178%	69%	109%
2001	115%	39%	100%	246%	143%	185%	55%	105%
2002	108%	39%	82%	224%	101%	128%		86%
2003	116%	45%	86%	166%	88%	162%	338%	99%
2004	101%	45%	79%	148%	89%	145%	359%	86%
2005	112%	47%	89%	180%	105%	165%	285%	121%

Fuente: Icfes (Cupos/solicitudes)*100

Los cálculos del índice de exceso de demanda para el total de IES de la región, muestran que se ha venido presentando un aumento de cobertura en los últimos años reflejado en el aumento de cupos. Esto tiene importantes consecuencias en torno al funcionamiento del mercado, porque significa que la capacidad de respuesta de las universidades ante el aumento de la demanda ha mejorado, lo cual, en términos técnicos ésta relacionado con el aumento en el valor de la elasticidad de la oferta de servicios de educación con respecto al nivel de la demanda. Sin duda éstas transformaciones pueden incidir en el largo plazo en el tipo de mercado existente, o sea en el tipo de competencia prevaleciente en el mercado.



Gráfica 18 Índice de exceso de Demanda

**Para La Universidad Icesi no se incluyó el año 2002, ya que la información referente a solicitudes, cupos y primiparos enviada por el MEN, no era un dato confiable para ese año. Telefónicamente el Icesi aclaró que ese dato era erróneo.*

Este indicador nos muestra que solo las Universidades del Valle y Javeriana están por debajo del promedio, es decir, sus cupos son desbordados por sus solicitudes y podrían entonces escoger a los mejores estudiantes de entre los que las solicitan. En el caso de la universidad del Valle, este muestra índices por debajo del 100%, lo cual indica la gran demanda que la universidad aún mantiene frente a los cupos de educación superior que provee a la región. El mismo fenómeno lo presenta la universidad Javeriana aunque con índices más altos.

En principio, podría pensarse que este comportamiento revela una menor capacidad de respuesta ante los cambios de demanda con relación a la de las demás universidades pero debe tenerse presente que los mercados de educación superior presentan características diferentes a las de otros mercados: Generalmente se trata de mercados en los que existe información asimétrica (las universidades tienen más información que –los estudiantes- sus clientes), y persisten excesos de demanda de solicitudes, que las universidades aprovechan para seleccionar a “los mejores estudiantes”, es decir quienes más externalidades positivas en relación con el conocimiento aprendido puedan crear dentro de los campus universitarios. (Raffo 2002)

Teniendo en cuenta esto, los bajos índices de exceso de demanda pueden estar correlacionados con más altos niveles de calidad, si existen procesos planeados de selección de estudiantes que limitan la cantidad de cupos disponibles y los asignan en cada carrera a “los mejores”.

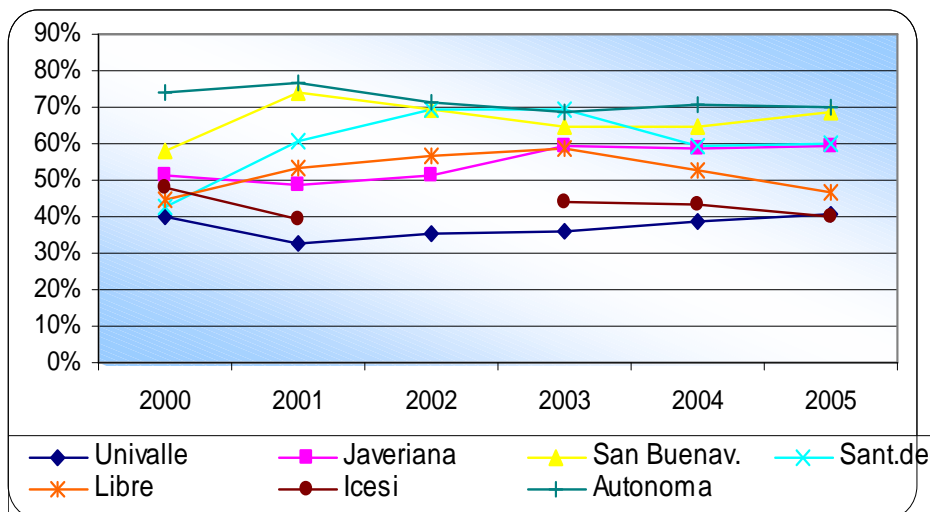
El resto de las principales universidades privadas presentan en promedio un número de cupos (oferta) superior a las solicitudes (demanda), por ello sus indicadores por encima del 100%, es decir que no se presentan exceso de demanda y más bien hay una subutilización de la oferta de estas instituciones que podría ser enfocada como una política educativa en el Departamento con miras a una ampliación de la cobertura universitaria ofreciendo incentivos adicionales a los jóvenes.

Tabla 14. Índice de absorción

Año	Total Valle	Univalle	U. Javeriana	U. San Buenaventura	U. Santiago de Cali	U. Libre	ICESI	UAO
2000	48,4%	40,0%	51,2%	58,1%	42,8%	44,4%	47,8%	74,1%
2001	49,3%	32,4%	48,4%	74,3%	61,0%	53,4%	39,5%	76,6%
2002	52,0%	35,3%	51,6%	69,4%	69,2%	56,4%		71,1%
2003	47,9%	35,7%	59,5%	64,5%	69,1%	58,4%	44,3%	68,6%
2004	48,2%	38,4%	58,4%	64,6%	59,5%	53,0%	43,3%	70,9%
2005	50,5%	40,4%	59,1%	69,0%	60,2%	47,0%	39,9%	69,8%

Fuente: Icfes. Índice de absorción: (Primíparos / Solicitudes)*100

En el segundo indicador, Índice de absorción, vemos que para el total de instituciones de educación superior en el Valle, que refleja el número de solicitudes que efectivamente acceden al servicio educativo, muestra una tendencia general creciente pasando de un 48,4% en el año 2000 a 50,5% en el 2005. El único periodo donde este índice bajó fue en el periodo 2002-2003, pasando de 52% a 47,9% respectivamente. Las Universidades con altos índices de absorción son la Santiago de Cali, la Autónoma y la San Buenaventura.



Grafica 19 Índice de Absorción

**Para La Universidad Icesi no se incluyó el año 2002, ya que la información referente a solicitudes, cupos y primiparos enviada por el MEN, no era un dato confiable para ese año. Telefónicamente el Icesi aclaró que ese dato era erróneo.*

Este indicador muestra igualmente que las universidades privadas suelen tener más cupos que estudiantes de primer semestre. En general, se evidencia una tendencia al alza. Por otra parte, las Universidades del Valle y Javeriana e Icesi, muestran bajos índices de absorción, lo cual es consistente con los valores del primer indicador.

Las consecuencias:

La entrada de nuevas instituciones al mercado (Aunque no muy significativo), y el ofrecimiento de nuevos programas de formación pueden ser una señal del aumento del nivel de competencia existente diferenciada por (al menos) dos segmentos del mercado: por una parte de la competencia entre las "Universidades grandes" con programas de regular o alta calidad que exigen altos costos de oportunidad como retribución a la capacitación, y por otra parte de la competencia entre las instituciones medianas o pequeñas caracterizadas por ofrecer programas de baja calidad y bajos costos de oportunidad. En esta tendencia de mediano o largo plazo, probablemente han sido determinantes las políticas gubernamentales por la poca financiación a la oferta de educación superior, y la creciente necesidad de los jóvenes por señalizar en los mercados laborales a través de títulos al mínimo costo de oportunidad.

El crecimiento paulatino de la oferta con relación a la demanda, o lo que es lo mismo la reducción de los excesos de demanda de mercado, puede conllevar a que los programas académicos ofrecidos tengan cada vez una menor calidad si las instituciones que ofrecen nuevos cupos son precisamente las que no tienen excesos de demanda de solicitudes, o las que tienen excesos de demanda bajos (esto es, índices de exceso de demanda altos), lo cual estaría disminuyendo la capacidad de seleccionar

“buenos estudiantes”⁵, y en consecuencia de “buenos profesores”, si una parte importante de los profesores de una universidad se forman como docentes e investigadores, e incluso como ciudadanos pensantes, gracias a las inversiones en capital humano y a la labor formativa realizadas por esa misma institución con sus propios estudiantes e investigadores. Si además, las universidades no diseñan políticas de largo plazo en torno a la planificación de las ofertas futuras de cupos, a partir de la estimación de las demandas futuras de solicitudes, las necesidades y potenciales de los jóvenes dispuestos a estudiar una determinada carrera, es muy probable que su capacidad de selección y la calidad del conjunto de sus procesos formación no sean las mejores. (Raffo 2002).

Bibliografía

- Raffo, Leonardo. Comportamiento del mercado regional de educación superior (1994-2000). Oficina de Planeación.
- Ministerio de Educación Superior, Boletín estadístico
- SNIES
- ICFES “La Educación Superior en Cifras” , (Tomado del Estudio previo Raffo, 2002; Oficina de Planeación, Univalle)

⁵ En el sentido de ser estudiantes de *alta capacidad académica* que luchan por alcanzar la excelencia académica. Para aclarar este concepto, veáse el documento de Delfín Ignacio Grueso “Universidad y Ética de lo público” (especialmente el numeral 5).