

# Proyección de estudiantes matriculados y docentes

**Autores**  
OPDI –Área de Análisis<sup>1</sup>

## Resumen

Este estudio analiza la tendencia de crecimiento de los estudiantes matriculados, el comportamiento de la planta profesoral de la Universidad del Valle en el periodo 2000 - 2005 y los salones con que cuenta la Universidad actualmente para realizar una proyección tendencial al 2010. Además, plantea y analiza unas metas para el periodo 2006-2010 en ampliación de cobertura y en mejoramiento de la calidad en la contratación de sus docentes.

**Fecha de publicación** Agosto 4 de 2006

## Contenido

1 Información general .....	1
2 Proyección de datos al 2010 según tendencia en el periodo 2000-2005 .....	2
2.1 Estudiantes matriculados.....	2
2.2 Profesores .....	7
2.2.1 Sede Cali .....	7
2.2.2 Sedes Regionales.....	10
2.3 Salones.....	11
2.4 Conclusiones del análisis tendencial.....	11
3 Establecimiento de metas para el periodo 2006-2010.....	12
3.1 Cobertura.....	12
3.2 Calidad .....	13
3.3 Reemplazos por jubilación, renuncias o fallecimientos.....	14
ANEXO 1: Resumen de información utilizada .....	16

### 1 Información general

Para hacer la observación de éste periodo se toma la información que provee la División de Admisiones y Registro Académico, en cuanto a estudiantes y la División de Recursos Humanos, en cuanto a los docentes, información que ha sido procesada por la Oficina de Planeación y Desarrollo Institucional.

La información analizada corresponde a los segundos semestres dado que es en éste semestre que más estudiantes atiende la Universidad. Sin embargo, los datos de

---

<sup>1</sup> Alvaro Zapata, Jefe  
Bianney Arias, Profesional contratista  
Fernando Balcázar, Profesional OPDI  
Ludmila Medina, Coordinadora Área

aspirantes admitidos y estudiantes graduados se ha dejado el total anual, al igual que los datos que aparecen con respecto a Investigación (# grupos reconocidos y clasificados y # de proyectos). En el Anexo 1 se presenta una tabla que resume todos los datos utilizados en éste estudio.

A continuación se presenta la información de estudiantes matriculados totales de la Universidad y la incidencia que ha tenido en la matrícula total los estudiantes de Cali y la participación de las Sedes Regionales. Dado que los datos presentados por Educación Virtual vienen en descenso y representan al 2005 solamente el 1% del total de estudiantes matriculados no se consideraron.

Posteriormente, se presenta la información de estudiantes matriculados en Cali en comparación con los docentes que atendieron a éstos estudiantes. Para luego considerar la relación entre el número de cursos y los docentes que los atendieron.

## 2 Proyección de datos al 2010 según tendencia en el periodo 2000-2005

### 2.1 Estudiantes matriculados

Para establecer la tendencia de los datos encontrados de estudiantes matriculados se corrió el programa de software Econometric Views (Eviews), con los datos que aparecen en la tabla 1.

Tabla 1. Estudiantes matriculados segundos semestres, periodo 2000-2005

Años	2000-II	2001-II	2002-II	2003-II	2004-II	2005-II
Estudiantes matriculados totales	20562	21145	22415	23883	26263	28330
Pregrado	19702	20125	21159	22312	24323	26481
Posgrado	860	1020	1256	1571	1940	1849
Sede Cali	13154	13893	14834	16481	18429	19427
Pregrado	12350	12915	13602	14945	16508	17589
Posgrado	804	978	1232	1536	1921	1838
Regionalización y Convenios	6637	6648	6803	6799	7480	8599
Pregrado	6637	6648	6803	6777	7465	8594
Posgrado				22	15	5
Edu. Virtual	771	604	778	603	354	304
Pregrado	715	562	754	590	350	298
Posgrado	56	42	24	13	4	6

Para los datos de las matrículas de estudiantes totales se aplicó un modelo lineal que proyecta un incremento anual de 1.590 estudiantes. El gráfico 1 nos muestra los datos que arroja el modelo.

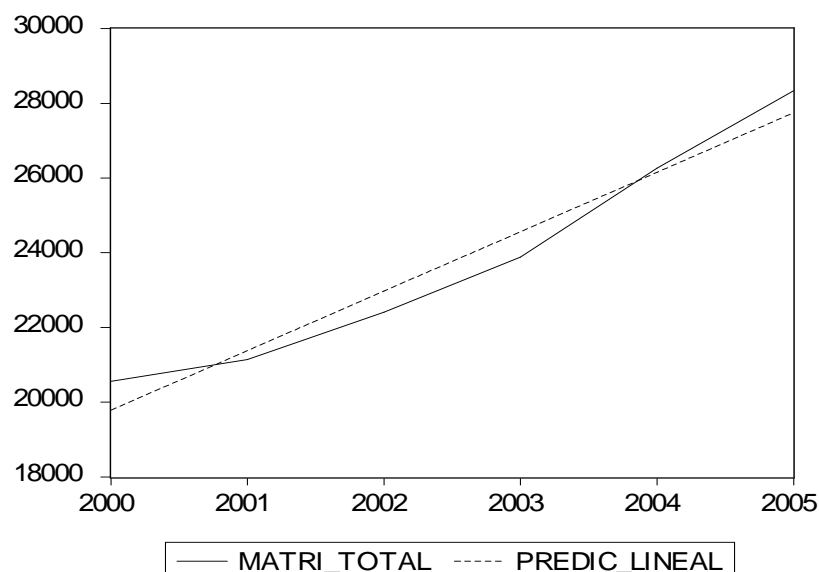


Gráfico 1. Estudiantes matriculados totales versus modelo lineal que los representa

Dado que la proyección solamente va a ser realizada para cuatro años más, se puede utilizar el modelo lineal, teniendo en cuenta que los datos que nos predice estarán por debajo de los datos que muestra la curva de estudiantes matriculados. La tabla 2 muestra la proyección de estudiantes al 2010.

Tabla 2. Proyección de estudiantes matriculados Universidad del Valle utilizando modelo lineal

Año	No. de estudiantes observado	Predicción
2000	20562	19790
2001	21145	21380
2002	22415	22970
2003	23883	24560
2004	26263	26150
2005	28330	27740
2006		29330
2007		30920
2008		32510
2009		34100
2010		35690

La recta de regresión utilizada para la predicción es:

Número estudiantes =  $18.200 + 1.590(t)$ , donde  $t$  representa el periodo.

Dado que los estudiantes de pregrado tienen la mayor incidencia en los datos, representando el 93,5% del total, a continuación se presentan los datos de pregrado para la Sede Cali y las Sedes Regionales.

Al aplicar el modelo lineal a los datos para los estudiantes de pregrado de la sede Cali (ver gráfico 2), se observa que se puede utilizar el modelo para hacer la predicción a los cuatro años más teniendo en cuenta que los datos que arroja el modelo lineal serán menores que los que muestra la curva de los matriculados pregrado sede Cali.

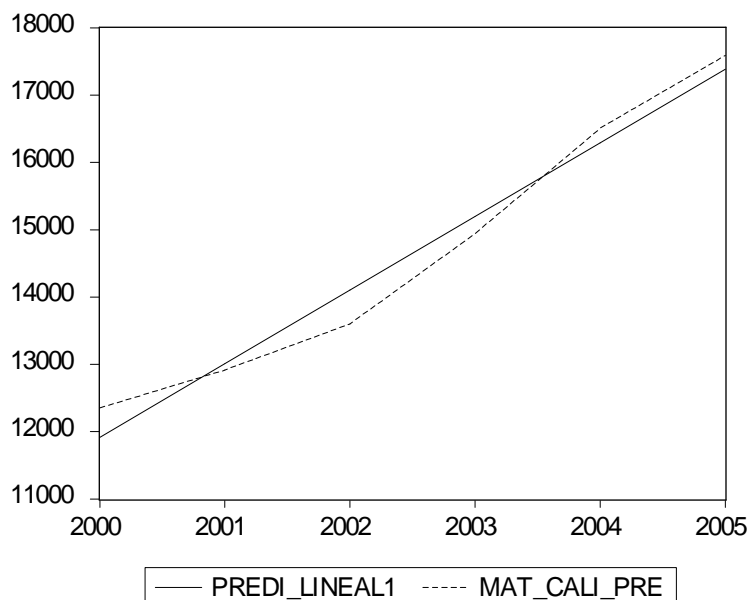


Gráfico 2. Estudiantes matriculados pregrado Cali versus modelo lineal que los representa

La tabla 3 muestra la proyección de estudiantes al 2010. Es interesante observar que la tasa de variación en el modelo lineal nos muestra cual año ha pesado más en el incremento de estudiantes.

Tabla 3. Proyección de estudiantes matriculados sede Cali utilizando modelo lineal

Año	No. de estudiantes observado	Predicción	Tasa de variación
2000	12350	11913	
2001	12915	13007	9.2%
2002	13602	14101	8.4%
2003	14945	15195	7.8%
2004	16508	16289	7.2%
2005	17589	17383	6.7%
2006		18477	6.3%
2007		19571	5.9%
2008		20665	5.6%
2009		21759	5.3%
2010		22853	5.0%

Para los estudiantes de pregrado de las Sedes Regionales se observa un comportamiento de crecimiento exponencial, por lo tanto se ha calculado utilizando un modelo exponencial (ver gráfico 3).

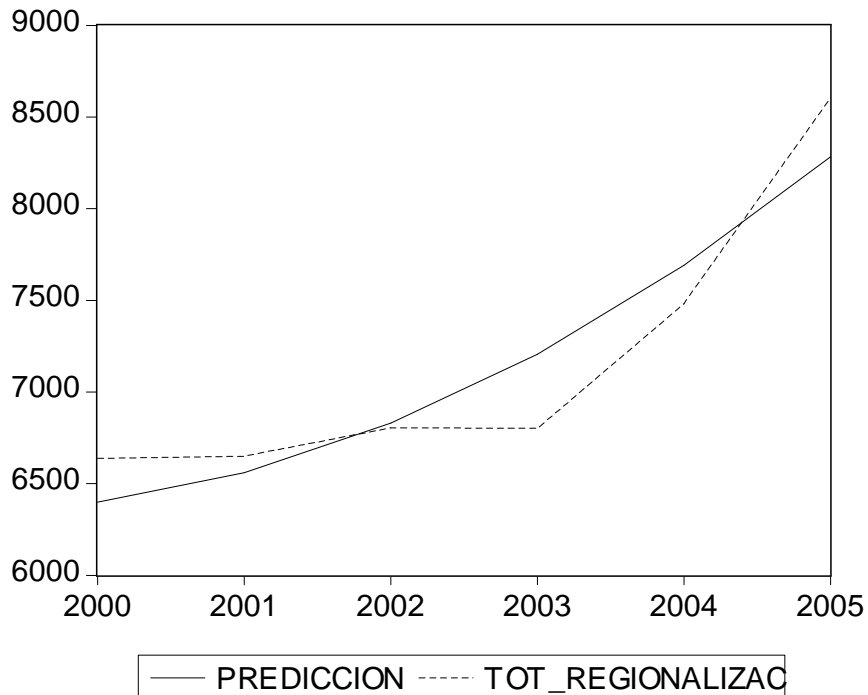


Gráfico 3. Estudiantes matriculados pregrado Sedes Regionales versus modelo exponencial que los representa

Utilizando el modelo exponencial para calcular la predicción a los cuatro años más, la tabla 4 nos muestra el crecimiento que se tendría si se conserva la tendencia.

Tabla 4. Proyección de estudiantes matriculados Sedes Regionales utilizando modelo exponencial

Año	No. de estudiantes observado	Predicción
2000	6637	6398,61
2001	6648	6560,04
2002	6803	6829,09
2003	6799	7205,76
2004	7480	7690,05
2005	8599	8281,96
2006		8981,49
2007		9788,64
2008		10703,41
2009		11725,8
2010		12855,81

La fórmula del modelo de predicción utilizado es:

$$\text{Número de estudiantes} = 6344.8 + 53.81 \cdot (t)^2, \text{ donde } t \text{ representa el periodo.}$$

Los datos para los estudiantes de posgrado sede Cali y su representación con un modelo lineal se muestra en el gráfico 4.

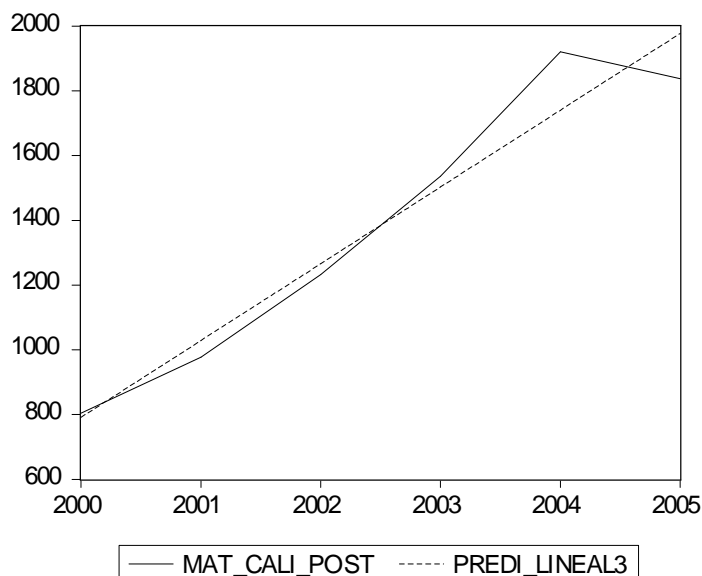


Gráfico 4 Estudiantes matriculados posgrado Sede Cali versus modelo lineal

La proyección de tendencia utilizando el modelo lineal para los estudiantes de posgrado de la sede Cali es la que se muestra en la tabla 5.

Tabla 5. Proyección de estudiantes matriculados posgrado Sede Cali utilizando modelo lineal

Años	No. de estudiantes observado	Predicción	Tasa de Variación
2000	804	791	
2001	978	1028	30.0%
2002	1232	1265	23.1%
2003	1536	1502	18.7%
2004	1921	1739	15.8%
2005	1838	1976	13.6%
2006		2213	12.0%
2007		2450	10.7%
2008		2687	9.7%
2009		2924	8.8%
2010		3161	8.1%

La proyección de la tendencia de estudiantes de pregrado y posgrado de toda la Universidad arroja un total de 35.690 estudiantes para el año 2010 si se continúa como la Universidad viene desde el año 2000. Por lo tanto, es interesante analizar el comportamiento que ha tenido el recurso Profesores y el recurso Cursos, para proyectar de igual manera estos recursos.

## 2.2 Profesores

Para ver el comportamiento de los datos encontrados de los profesores se utilizó la tabla 6.

Tabla 6. Profesores TCE segundos semestres, periodo 2000-2005

	2000	2001	2002	2003	2004	2005
<b>Sede Cali</b>						
Nombrados	691	668,5	711,5	714	715,5	756
Ocasionales	134	135,5	135,5	157	154	135,5
Hora Cátedra	165,1	213,8	220,1	255,0	374,3	434,7
<b>Total</b>	<b>990,1</b>	<b>1017,8</b>	<b>1067,1</b>	<b>1126,0</b>	<b>1243,8</b>	<b>1326,2</b>
<b>Sedes Regionales</b>						
Hora cátedra	255,3	320,7	333,7	295,0	319,0	392,3

El cálculo de los profesores en tiempos completos equivalentes (TCE) se realizó de la siguiente manera:

- Nombrados y ocasionales<sup>2</sup>: a los docentes de tiempo completo se le suma los docentes de medio tiempo dividido por dos, es decir, dos docentes de medio tiempo corresponden a un docente de tiempo completo.
- Hora cátedra: se toma el total de horas del semestre y se divide el resultado que da de multiplicar 18 (semanas al semestre) por 12 (horas a la semana).

### 2.2.1 Sede Cali

El comportamiento creciente de los profesores Sede Cali en el periodo de estudio (ver gráfico 5) se ha visto influenciado mayormente por un incremento en la planta de profesores hora cátedra que ha sido del 160%, en comparación con el incremento en la planta de nombrados que ha sido del 34%.

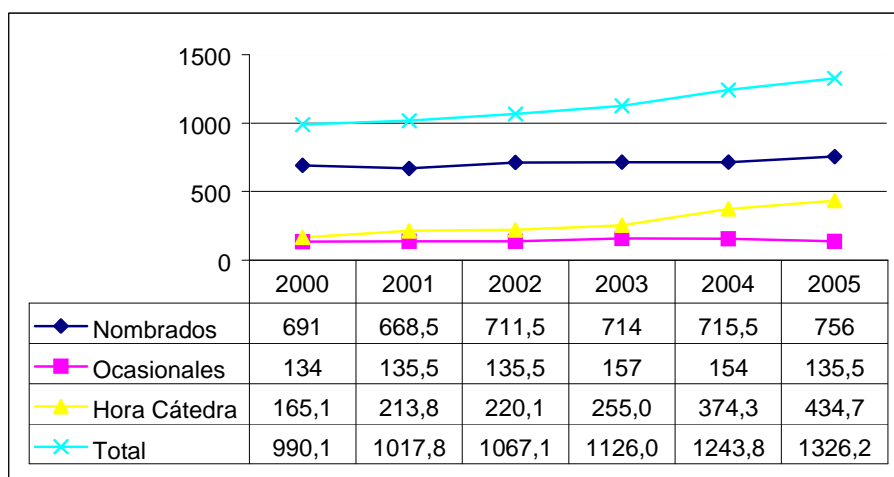


Gráfico 5. Evolución de los docentes (TCE) en el periodo 2000-2005

<sup>2</sup> Corresponde a la contratación de docentes medio tiempo o tiempo completo para reemplazar a los docentes que se han jubilado, renunciado, muerto, incapacitado o se encuentran desarrollando otras actividades orgánico-complementarias.

Es interesante entonces comparar el comportamiento que ha tenido el número de estudiantes matriculados sede Cali con los profesores que los atienden. Para apreciar más el efecto en el gráfico 6 el número de estudiantes se ha dividido por 10.

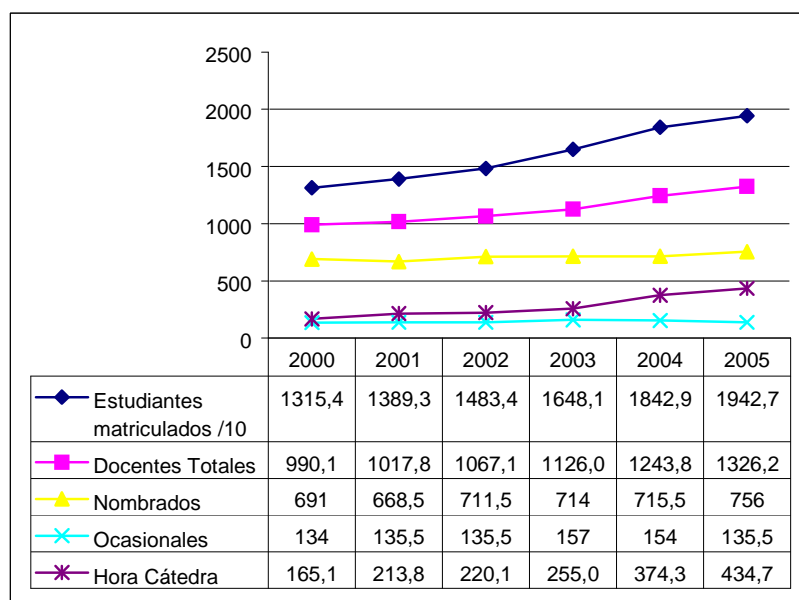


Gráfico 6. Estudiantes matriculados vs Profesores Sede Cali, periodo 2000-2005

Al comparar la variación porcentual de crecimiento año a año de estudiantes matriculados sede Cali versus profesores que atendieron a éstos estudiantes (ver gráfico 7) puede observarse que no existe una relación directamente proporcional, por lo tanto, se deben considerar otras relaciones que influyen en el comportamiento de éstas dos variables analizadas.

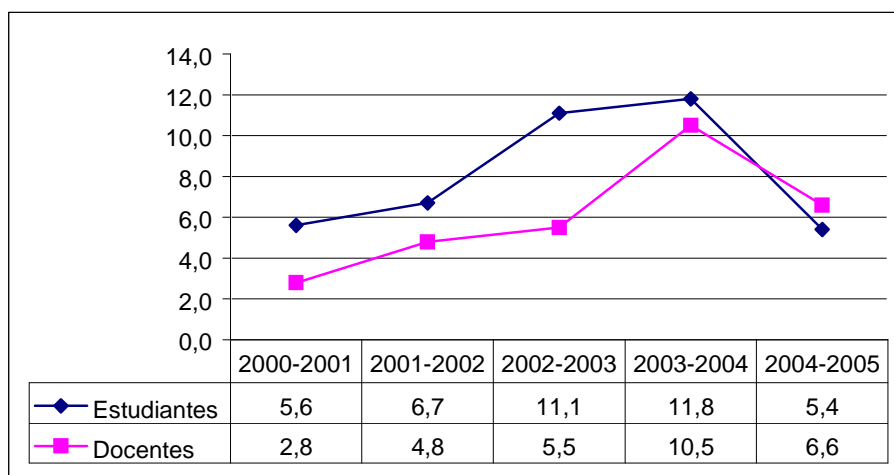


Gráfico 7. Variación porcentual de crecimiento de estudiantes matriculados y profesores, Sede Cali, segundos semestres, periodo 2000-2005



El comportamiento de las tasa de crecimiento indica que la Universidad tuvo un fuerte crecimiento en los años 2003 y 2004 y en el 2005 volvió a estabilizar la tendencia de crecimiento que venía presentando en los años 2000 a 2002.

Dado que la variación porcentual de crecimiento no permitió establecer una relación directa es interesante revisar la relación Estudiante/Docente, calculada dividiendo el número de estudiantes atendidos entre el número de docentes que participaron durante ese semestre. Esta relación muestra que la Universidad ha mantenido con muy poca variación una relación creciente de 14 estudiantes por docente en el periodo de estudio.

*Tabla 7. Relación Estudiante/Docente Sede Cali, periodo 2000-2005*

	<b>2000</b>	<b>2001</b>	<b>2002</b>	<b>2003</b>	<b>2004</b>	<b>2005</b>
Número de Estudiantes	13154	13893	14834	16481	18429	19427
Docentes TCE	990,1	1017,8	1067,1	1126,0	1243,8	1326,2
Semestre II	13,3	13,6	13,9	14,6	14,8	14,6

Como comparación de ésta relación Estudiante/Docente se tienen datos de la Universidad Industrial de Santander<sup>3</sup> que muestra una relación promedio de 24,7 entre los años 1999 y 2004, sin embargo éstos datos consideran el número de estudiantes totales sobre el número de docentes totales en TCE que incluyen docentes de planta, horas cátedra (calculados como número de personas /4) y tutores de INSED e Instituto de Lenguas. Los datos aquí calculados para la Universidad del Valle consideran solamente la sede Cali.

Es interesante analizar la relación cursos por docente que se obtiene de dividir el número de cursos totales con estudiantes matriculados en los segundos semestres sobre el número de docentes que atendieron esos cursos (ver gráfico 8).

*Tabla 8. Relación Cursos/Docente Sede Cali, periodo 2000-2005*

	<b>2000</b>	<b>2001</b>	<b>2002</b>	<b>2003</b>	<b>2004</b>	<b>2005</b>
Número de cursos	2600	2900	3491	3868	4136	4368
Docentes	990,1	1017,8	1067,1	1126,0	1243,8	1326,2
Relación Cursos/Docente	2,6	2,8	3,3	3,4	3,3	3,3

En el periodo analizado esta relación se comporta de manera creciente estabilizándose a partir del año 2002 en 3,3.

La proyección de la tendencia de docentes en la sede Cali que responden al comportamiento de los datos durante el periodo de estudio puede observarse en el gráfico 8.

<sup>3</sup> La Uis en Cifras 2004, Edición 29 de julio de 2005, página 11.

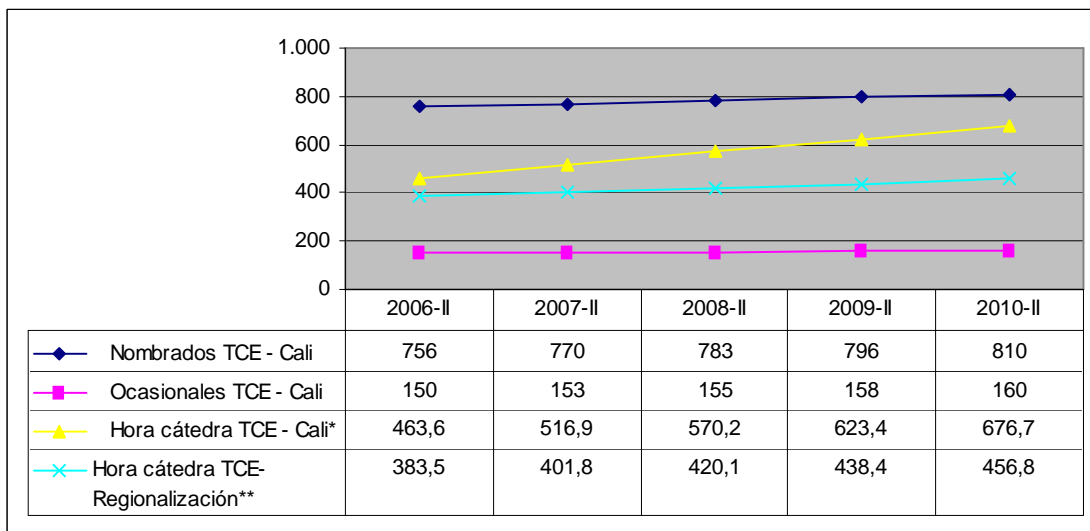


Gráfico 8. Modelo que representa la tendencia de los docentes en la sede Cali

### 2.2.2 Sedes Regionales

En las sedes regionales la docencia se atiende con profesores hora cátedra por lo tanto la relación Estudiante/Docentes presenta un mayor valor, que en el periodo analizado el valor promedio de esta relación se sitúa en 22,6 estudiantes atendidos por docente.

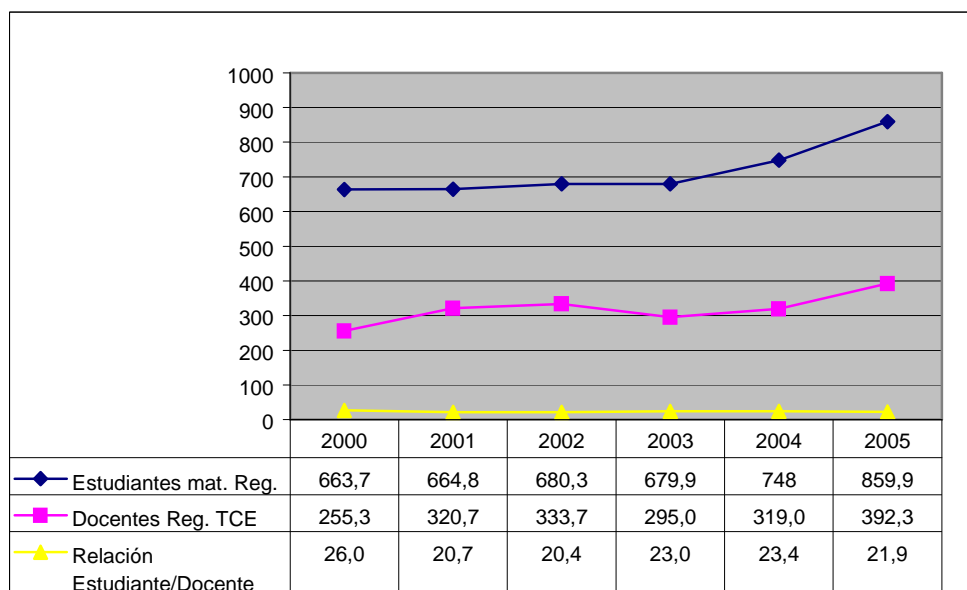


Gráfico 9. Estudiantes matriculados sedes regionales versus Docentes TCE, segundos semestres, periodo 2000-2005

Si se continua con la tendencia de crecimiento profesores Hora Cátedra que presenta el periodo 2000-2005, la proyección para el 2010 sería de 457 profesores hora cátedra.

### 2.3 Salones

Basados en el estudio que llevó a cabo la División de Registro Académico y la Oficina de Planeación para la definición de un nuevo proceso para la Programación Académica, presentación realizada al Consejo Académico del 2 de mayo de 2005 se puede observar que dadas las condiciones de inestabilidad en la programación debido a incertidumbre en la oferta, crecimiento de la población estudiantil, políticas de uso y de gestión de aulas propias, adiciones, cancelaciones y extemporaneidad, se requirió para el periodo Agosto-Diciembre de 2005 aulas adicionales así:

Aulas Comunes faltantes			Aulas Propias faltantes		
CUPO	Sobrante (Faltante)		CUPO	Sobrante (Faltante)	
	Con Ayudas	Sin Ayudas		Con Ayudas	Sin Ayudas
<= 30	(6)	11	<= 30	14	21
31 - 50	(3)	(15)	31 - 50	(10)	21
>50	6	8	>50	(10)	6

Por lo tanto, si se continua con el mismo proceso de programación académica y se amplia la cobertura se tendrá que conseguir salones adicionales, dado que éste recurso se encuentra en casi su límite.

### 2.4 Conclusiones del análisis tendencial

Al analizar la tendencia de crecimiento que ha venido teniendo la Universidad del Valle en el periodo 2000-2005 y al proyectarla al 2010 tendremos las siguientes cifras:

- Estudiantes matriculados totales: 35.690
- Estudiantes matriculados Sede Cali: 26.014
- Estudiantes matriculados, pregrado Sede Cali: 22.853
- Estudiantes matriculados, Sedes Regionales: 12.856

Para atender esta población si establecemos la tendencia de docentes con los datos históricos 2000-2005, tenemos lo siguiente:

- Docentes Sede Cali en TCE necesarios para atender los estudiantes matriculados sede Cali: 1.646,6
- Docentes Sedes Regionales en TCE necesarios para atender los estudiantes matriculados en las Sedes Regionales: 677

Dado que no es posible considerar la contratación de ese número tan alto de docentes y que el recurso de salones se encuentra casi en su límite en la Sede Cali, se hace necesario establecer una metas de crecimiento que tengan en cuenta no solamente la tendencia que muestra los datos históricos sino algunos factores que influyen en la búsqueda del modelo ideal de universidad.

Para establecer las metas de crecimiento es importante considerar por dónde se debe crecer y para ello se hace necesario presentar los datos que la División Financiera calcula sobre el Costo promedio estudiante equivalente. Los datos más recientes se muestran en la tabla 9.

Tabla 9. Costo promedio estudiante equivalente

<b>Costo promedio estudiante equivalente</b>	<b>2004</b>	<b>2003</b>
Sedes Regionales	\$716.000	-
Sede Cali		
Pregrado	\$3.170.000	-
Posgrado	\$4.124.000	
Educación Virtual	No se tienen datos	\$127.000

Es importante considerar que al hacer el cálculo para el año 2005 y posteriores el costo promedio estudiante equivalente de las Sedes Regionales se incrementará debido a la aplicación de la Resolución 025/05 del Consejo Superior.

### 3 Establecimiento de metas para el periodo 2006-2010

#### 3.1 Cobertura

Se considera que dada la condición de restricción de salones y total de docentes que se requieren para atender a los estudiantes que muestra la tendencia, se requiere acotar el crecimiento de la Universidad al 2010, presentando un número de estudiantes matriculados correspondientes a 30.000, discriminados por Sede Cali, Sedes Regionales y Educación Virtual como lo muestra la tabla 10.

Tabla 10. Metas de cobertura para el periodo 2006-2010 que propone la Universidad del Valle

	<b>2006-II</b>	<b>2007-II</b>	<b>2008-II</b>	<b>2009-II</b>	<b>2010-II</b>
Estudiantes matriculados totales	28656	28986	29320	29658	30000
Tasa de crecimiento	1%	1%	1%	1%	1%
Estudiantes mat. Sede Cali	20380	21204	21878	21786	21500
Tasa de crecimiento	4,9%	4,0%	3,2%	-0,4%	-1,3%
Est. mat. Sedes Regionales	7834	7136	6501	6500	6500
Tasa de crecimiento	-9%	-9%	-9%	0%	0%
Est. mat. Edu . Virtual	443	646	941	1372	2000
Tasa de crecimiento	46%	46%	46%	46%	46%

Los cálculos de los docentes necesarios para atender las metas de cobertura se realizan para la sede Cali y las Sedes Regionales. Debido a que no se pudieron conseguir los datos de docentes para Educación Virtual, a la fecha, no se pudo realizar el cálculo correspondiente. Es importante señalar esto debido a que en Educación Virtual se va a crecer al 46% anual para pasar de 304 estudiantes a 2.000 en el 2010, por lo tanto se hace necesario definir los docentes que atenderán este incremento de cobertura.

Los docentes necesarios para la reducción de cobertura en las Sedes Regionales y la ampliación de cobertura en la sede Cali durante el periodo 2006-2010 se muestra en la tabla 11. Estos docentes han sido calculados teniendo en cuenta la relación Estudiante/Docente que para la sede Cali se ha promediado en 14,6 y para las Sedes Regionales en 22,6.

Tabla 11. Proyección de docentes para atender ampliación de cobertura

COBERTURA	2005-II	2006-II	2007-II	2008-II	2009-II	2010-II
Docentes Cali	1326,2	1395,9	1452,3	1498,5	1492,2	1472,6
Docentes Regionales	392,3	346,6	315,8	287,7	287,6	287,6

Para cumplir con las metas de cobertura (1%) en la sede Cali se tendría que contratar 146,3 docentes en el periodo 2006-2010. Se resalta que falta el cálculo para docentes que atenderán el incremento de cobertura (46%) de Educación Virtual. Mientras que en las Sedes Regionales se deberá decrementar la contratación en 104.7 docentes.

### 3.2 Calidad

La meta de calidad se entiende en éste estudio como la proporción entre el número de docentes nombrados y el de contratistas. Para el año 2010, la Universidad se propone llegar a una proporción 80% docentes nombrados versus 20% docentes contratistas. Para hacer la proyección se hace necesario hacer el cálculo de los docentes que se deberán contratar para atender el incremento de cobertura (1%) y disminuir la proporción que a datos del 2005 se encuentra en 44% nombrados versus 56% contratistas<sup>4</sup>.

Si se considera solamente la planta de docentes en la Sede Cali la proporción de docentes versus contratistas es de 57% nombrados contra 43% contratistas.

Para cumplir con la meta de calidad de 80% nombrados versus 20% contratistas en la Sede Cali y atender al mismo tiempo la ampliación de cobertura, se deberá tener al final del 2010 una planta de 1178.1 docentes nombrados que representan el 80% 25 docentes ocasionales para hacer los reemplazos académico-administrativos y 269,5 docentes hora cátedra que corresponden al 20%. Ver tabla 12.

Tabla 12. Proyección de docentes para atender ampliación de cobertura y cumplir meta de calidad 80-20

CALIDAD	2005-II	2006-II	2007-II	2008-II	2009-II	2010-II
Nombrados	756	840,4	924,8	1009,2	1093,7	1178,1
Ocasionales	135,5	25	25	25	25	25
Hora cátedra	434,7	490,1	434,9	379,8	324,7	269,5
Total	1326,2	1355,5	1384,8	1414,1	1443,3	1472,6

Es importante anotar que la meta de 80-20 solamente se aplica para los docentes de la Sede Cali para pregrado y posgrado modalidad presencial, en ésta consideración no se tiene en cuenta los docentes que atenderán la Educación Virtual.

Para Regionalización si se quiere establecer la misma meta de 80-20, se deben entonces nombrar al 2010 la cantidad de 230 docentes y contratar por hora cátedra 57,6 docentes.

Si la meta 80-20 aplica para la Sede Cali como para las Sedes Regionales se deberá tener al 2010 una planta total discriminada así:

<sup>4</sup> Hace referencia a los docentes ocasionales y hora cátedra.

- Docentes nombrados Cali: 1178,1
- Docentes nombrados Regionales: 230
- Docentes Ocasionales Cali: 25
- Docentes hora cátedra Cali: 269,5
- Docentes hora cátedra Regionales: 57,6

Teniendo en cuenta que a finales de 2005 la Universidad cuenta con una planta de 756 docentes nombrados, para alcanzar su meta de 80-20 al 2010 debe nombrar durante esos cuatro años 652,1 que representa un incremento de 86% con respecto a la planta docente actual (año 2005).

Si la meta del 80-20 solamente se aplica para la sede Cali, la Universidad debe nombrar durante ese periodo 422,1 que representa un incremento del 56% con respecto a la planta docente actual (año 2005).

### **3.3 Reemplazos por jubilación, renunciaciones o fallecimientos**

Según cálculos presentados por la Vicerrectoría Académica al Consejo Superior, los reemplazos por jubilación, renunciaciones o fallecimientos a 24 de febrero de 2006 sumaban 93,5 TCE.

La tabla 13 muestra los docentes que presentan las condiciones de jubilación mínimas 55 años de edad y 20 años de servicio tomados de la nómina del 31 de julio de 2006.

*Tabla 13. Docentes con condiciones de jubilación mínimas*

	<b>ANALISIS</b>	<b>COMPLETO</b>	<b>PARCIAL</b>	<b>TOTAL TCE</b>	<b>TOTAL PERSONAS</b>
CASO 1.	Hasta 15/03/06	117	21	127,5	138
CASO 1.	AÑO 2006	1	2	2	3
CASO 2.	AÑO 2007	5	1	5,5	6
CASO 3.	AÑO 2008	1	4	3	5
CASO 4.	AÑO 2009	3	1	3,5	4
CASO 5.	AÑO 2010	7	1	7,5	8

Dado que no se puede calcular con exactitud los docentes que en realidad se estarían jubilando por los diferentes regímenes y transiciones a que pertenece cada uno, los datos aquí presentados hacen referencia a las condiciones mínimas.

Con base en los datos de las personas que se jubilaron, renunciaron y fallecieron durante el periodo 2003-2005 se calculó un promedio de jubilaciones, renunciaciones y fallecimientos.

*Tabla 14. Estimación de jubilados, retirados y fallecidos periodo 2006-2010*

	<b>2006</b>	<b>2007</b>	<b>2008</b>	<b>2009</b>	<b>2010</b>
Estimación Jubilados***	2	5,5	3	3,5	7,5
Estimación Retirados	10	10	10	10	10
Estimación Fallecidos	1	1	1	1	1

Como las personas que se jubilan, retiran o fallecen dejan un cupo en la planta de cargos que durante el tiempo que dure la convocatoria para proveer el nuevo cargo será reemplazado por un docente ocasional, éstos docentes ocasionales no se han considerado dentro de la meta 80-20.

## ANEXO 1: Resumen de información utilizada

	Datos Históricos						Proyección					Metas
	2000-II	2001-II	2002-II	2003-II	2004-II	2005-II	2006-II	2007-II	2008-II	2009-II	2010-II	
<b>Estudiantes matriculados</b>	20562	21145	22415	23883	26263	28330	28656	28986	29320	29658	30000	30.000
Pregrado	19702	20125	21159	22312	24323	26481	1%	1%	1%	1%	1%	Tasa de crecimiento
Posgrado	860	1020	1256	1571	1940	1849						
<b>Sede Cali</b>	13154	13893	14834	16481	18429	19427	20380	21204	21878	21786	21500	
Pregrado	12350	12915	13602	14945	16508	17589	4,9%	4,0%	3,2%	-0,4%	-1,3%	Tasa de crecimiento
Posgrado	804	978	1232	1536	1921	1838						
<b>Regionalización y Convenios</b>	6637	6648	6803	6799	7480	8599	7834	7136	6501	6500	6500	6.500
Pregrado	6637	6648	6803	6777	7465	8594	-9%	-9%	-9%	0%	0%	Tasa de crecimiento
Posgrado				22	15	5						
<b>Edu. Virtual</b>	771	604	778	603	354	304	443	646	941	1372	2000	2.000
Pregrado	715	562	754	590	350	298	46%	46%	46%	46%	46%	Tasa de crecimiento
Posgrado	56	42	24	13	4	6						
	<b>2000</b>	<b>2001</b>	<b>2002</b>	<b>2003</b>	<b>2004</b>	<b>2005</b>						
<b>GRADUADOS (anuales)</b>	2968	2917	2697	2924	3168	2614						
Pregrado	2268	2349	2247	2463	2603	2028						
Posgrado	700	568	450	461	565	586						
	<b>2000</b>	<b>2001</b>	<b>2002</b>	<b>2003</b>	<b>2004</b>	<b>2005</b>						
<b>ADMITIDOS (anuales)</b>	5755	6076	6635	7132	8363	9540						
Pregrado	5436	5472	5980	6354	7461	8643						
Posgrado	319	604	655	778	902	897						
<b>Número de programas</b>												
Pregrado	148	141	137	147	151	158						
Posgrado	88	89	96	98	94	79						
<b>Número de cursos</b>	2600	2900	3491	3868	4136	4368						
Cursos sin asignados												
<b># grupos reconocidos (anuales)</b>	62	62	70	70	93	107						
<b># grupos clasificados (anuales)</b>					57							
<b># proyectos (anuales)</b>			391	450	261	316						
<b>Profesores en TCE - Cali</b>	990,13	1018	1067	1126	1244	1326	1395,9	1452,3	1499	1492	1472,6	
<b>Nombrados TCE - Cali</b>	691	668,5	711,5	714	715,5	756	840,4	924,8	1009	1094	1178,1	80%
<b>Ocasionales TCE - Cali</b>	134	135,5	135,5	157	154	135,5	25	25	25	25	25	20%
<b>Vacantes totales a cubrir</b>												
Vacantes por J/R/F	-	-	-	-	-	93,5	93,5	13	16,5	14	14,5	
Estimación Jubilados	-	-	-	-	-	127,5	2	5,5	3	3,5	7,5	
Estimación Retirados	-	-	-	-	-	-	10	10	10	10	10	
Estimación Fallecidos	-	-	-	-	-	-	1	1	1	1	1	
Vacantes por semillero 60 años							60					
<b>Hora cátedra TCE - Cali*</b>	165,13	213,8	220,1	255	374,3	434,7	490,1	434,9	379,8	324,7	269,5	
<b>Hora cátedra (horas semana) - Cali</b>	1981,5	2566	2641	3060	4492	5217						
<b>Hora cátedra (personas) - Cali</b>	326	436	437	510	633	708						
<b>Hora cátedra TCE - Regionalización</b>	76,6	96,2	100,1	88,5	95,7	117,7						
<b>Hora cátedra TCE-Regionalización**</b>	255,33	320,7	333,7	295	319	392,3	346,6	315,8	287,7	287,6	287,6	
<b>Asignación académica</b>												
% dedicación docencia		54%	53%	54%	54%	56%	56,8%	57,6%	58,4%	59,2%	60%	
% dedicación investigación		12%	13%	14%	12%	11%	12%	13%	13%	14%	15%	
% dedicación extensión		3%	3%	3%	3%	4%	3%	3%	3%	2%	2%	
% dedicación acad-admin		14%	13%	13%	13%	13%	12%	11%	10%	9%	8%	
% dedicación org-compl.		9%	11%	11%	11%	12%	11%	9%	8%	6%	5%	
% dedicación comisiones		8%	5%	6%	7%	4%	5%	7%	8%	9%	10%	