

ANÁLISIS DE DOCENTES NOMBRADOS - 2007

Autor

OPDI –Área de Análisis Institucional¹

Contenido

Introducción

1. Sección 1

- Análisis general
- Análisis por categorías
- Asistentes
- Asociados
- Auxiliares
- Titulares

2. Sección 2

- Docente nombrados según

Introducción

Como parte del proceso actual tendiente a la consolidación de la planta docente de la Universidad del Valle, la recolección, el procesamiento y el análisis de la información disponible de los docentes nombrados, son pasos vitales que alimentan la toma de decisiones. En este sentido, la Oficina de Planeación y Desarrollo Institucional presenta este documento de trabajo, el cual a partir de información aportada por la División de Recursos Humanos, analiza la situación actual de los docentes nombrados.

El documento se divide en dos secciones. En la primera sección, se analiza el total de docentes de la universidad de acuerdo a diversas variables descriptivas como categoría laboral, dedicación, nivel de formación, edad y antigüedad. En la segunda sección se divide el total de docentes en dos grupos: aquellos acogidos a la Resolución

¹ Rodolfo Padilla - Profesional

1279 de 2002 y aquellos pertenecientes a la Resolución 115 de 1989. Al final se presentan las conclusiones.

SECCIÓN 1

Análisis general

La planta docente de la Universidad del Valle está compuesta actualmente por 799 docentes nombrados¹. El 46.9% de estos docentes se concentran en dos facultades: Salud e Ingenierías. Muestran también una participación importante Humanidades, Ciencias y Artes Integradas. La tabla 1 muestra la distribución de los docentes por Facultad, especificando tanto el número de docentes, la participación de cada facultad dentro del total de la categoría, los cupos TCE ocupados por facultad y, en la última columna, el salario promedio.

Tabla 1. Docentes nombrados por Facultad.

Unidad académica	Tiempo completo	Tiempo parcial	Total Cupos TCE	%	Total personas	%	Salario promedio TCE
Administración	45	1	45,5	6,2	46	5,8	\$ 3.653.834
Artes Integradas	74	14	81	11,0	88	11,0	\$ 3.653.058
Ciencias	104	1	104,5	14,2	105	13,1	\$ 5.303.585
Ciencias Sociales y Económicas	26		26	3,5	26	3,3	\$ 4.308.506
Humanidades	104		104	14,1	104	13,0	\$ 3.679.444
Ingenierías	162	1	162,5	22,1	163	20,4	\$ 4.041.053
IEP	35		35	4,8	35	4,4	\$ 3.687.238
Instituto de Psicología	18	2	19	2,6	20	2,5	\$ 4.164.695
Salud	105	107	158,5	21,5	212	26,5	\$ 3.981.630
Total	673	126	736	100,0	799	100,0	\$ 4.085.594

Fuente: Cálculos OPDI

¹ Fecha de corte: Abril de 2007. Fuente: Recursos Humanos

El número total de docentes es de 799, y en TCE es de 736. La mayoría de los docentes nombrados se encuentra en la categoría de tiempo completo, 673 docentes equivalente al 84.2%, y sólo 126 docentes, es decir el 15.8%, tiene una dedicación de tiempo parcial. La Facultad que concentra mayor número de docentes es Salud, el 26.5%; seguida de las Facultades de Ingenierías, el 20.4%, Ciencias, el 13.1% y Humanidades el 13%.

El salario promedio para el total de docentes nombrados es de \$4.085.594. Para mayor rigurosidad metodológica, cabe anotar en este punto que los cálculos de los salarios promedio a lo largo del documento se realizan ponderando de acuerdo a los cupos TCE, es decir no se calculan teniendo en cuenta el número de docentes sino el número de docentes TCE. Continuando con el análisis, puede observarse en la tabla 1 que en las siguientes unidades académicas el salario promedio de los docentes está por encima del promedio de la Universidad: Ciencias, \$5.303.585, Ciencias Sociales y Económicas, \$4.308.506, y el Instituto de Psicología, \$4.164.695.

Las estadísticas descriptivas de la planta profesoral tenidas en cuenta para el análisis son: sexo, nivel de formación, edad y antigüedad.

Analizando la variable sexo se puede determinar que del total de docentes nombrados el 31% son mujeres y el 69% son hombres. Comparando el salario promedio de hombres y mujeres se tiene que es mayor el promedio salarial de los hombres, \$4.221.341 contra \$3.795.286 de las mujeres. Las dos últimas columnas describen el porcentaje fila para las categorías masculino y femenino. En este sentido, permiten decir que en la Facultad de Ciencias, por ejemplo, el 80.8% de los docentes son hombres y el 19,2% son mujeres. De igual forma, puede verse que en términos porcentuales es en la Facultad de Humanidades y en el IEP, donde la diferencia entre el número de docentes hombres y mujeres es menor -60% hombres y 40% mujeres.

Al analizar los datos por facultad se encuentra que en las Facultades de Ciencias Sociales y Económicas, Ciencias, Administración, Artes Integradas, IEP y en el Instituto de Psicología

hay diferencias significativas entre el promedio salarial de los hombres y el de las mujeres. Esto puede verse en la tabla 2.

Tabla 2. Docentes nombrados según facultad y sexo.

Unidad académica	Masculino			Femenino			Total	% fila (M)	% fila (F)
	Salario promedio TCE	n	%	Salario promedio TCE	n	%			
Administración	\$ 3.776.960	36	6,5	\$ 3.216.739	10	4,0	46	78,3	21,7
Artes Integradas	\$ 3.779.889	64	11,6	\$ 3.312.920	24	9,7	88	72,7	27,3
Ciencias	\$ 5.465.637	83	15,1	\$ 4.695.891	22	8,9	105	79,0	21,0
Ciencias Soc. y Económicas	\$ 4.573.893	21	3,8	\$ 3.193.879	5	2,0	26	80,8	19,2
Humanidades	\$ 3.771.977	63	11,4	\$ 3.537.260	41	16,5	104	60,6	39,4
Ingenierías	\$ 4.073.882	129	23,4	\$ 3.916.979	34	13,7	163	79,1	20,9
IEP	\$ 3.861.055	21	3,8	\$ 3.426.512	14	5,6	35	60,0	40,0
Instituto de Psicología	\$ 3.874.081	10	1,8	\$ 4.487.599	10	4,0	20	50,0	50,0
Salud	\$ 4.098.629	124	22,5	\$ 3.859.347	88	35,5	212	58,5	41,5
Total	\$ 4.221.341	551	100	\$ 3.795.286	248	100	799	69,0	31,0

Fuente: Cálculos OPDI

En la Facultad de Ciencias Sociales y Económicas, por ejemplo, el salario promedio de los hombres es de \$4.573.893 y el de las mujeres es de \$3.193.879, es decir, está \$1.380.014 por debajo del promedio de los hombres. El caso contrario se presenta en el Instituto de Psicología, donde el salario promedio de los hombres es de \$3.874.081 y el de las mujeres \$4.487.599, o sea promedio de las mujeres está \$613.519 por encima del de los hombres.

En cuanto al nivel de formación, actualmente del total de docentes el 24.7% tiene como máximo nivel de formación el doctorado, el 40.4% cuenta con maestría, el 19.9% con especialización, y el 15% tiene como máximo nivel de estudio el pregrado. El análisis por facultad, ilustrado en la tabla 3, muestra que en la Facultad de Ciencias la mayoría de los docentes nombrados, el 71%, tiene título de doctorado. En el resto de las Facultades la participación de los docentes con doctorado sobre el total de docentes está por debajo del 40%, es decir menos de la mitad de los docentes tienen

doctorado. Los porcentajes de participación más bajos están en las Facultades de Salud y de Artes Integradas. A nivel de maestría, el mayor porcentaje de docentes con este nivel de formación está en el Instituto de Psicología con el 75%, seguido de la Facultad de Humanidades con el 64%. La Facultad de Salud tiene el más alto número de docentes con especialización cuya participación alcanza el 46.7%. Cabe recordar que las especialidades médicas son, en términos de exigencia, comparables con una maestría. En el resto de facultades el porcentaje de docentes con especialización no sobrepasa el 25%. A nivel de pregrado, en la Facultad de Artes Integradas el 45% de los docentes cuentan con este nivel de formación, estando en las demás facultades por debajo del 20%. En general podemos decir que el 65.1% de la planta docente tiene un nivel de formación de maestría o doctorado.

Tabla 3. Docentes nombrados según nivel de formación y facultad.

Unidad académica	Total	Doctorado		Maestría		Especialización		Pregrado	
		N	%	n	%	n	%	n	%
Administración	46	8	17,4	19	41,3	10	21,7	9	19,6
Artes Integradas	88	5	5,7	25	28,4	18	20,5	40	45,5
Ciencias	105	75	71,4	26	24,8	0	0,0	4	3,8
Ciencias Soc. y Económicas	26	9	34,6	13	50,0	0	0,0	4	15,4
Humanidades	104	16	15,4	67	64,4	14	13,5	7	6,7
Ingenierías	163	56	34,4	75	46,0	14	8,6	18	11,0
IEP	35	11	31,4	16	45,7	3	8,6	5	14,3
Instituto de Psicología	20	3	15,0	15	75,0	1	5,0	1	5,0
Salud	212	14	6,6	67	31,6	99	46,7	32	15,1
Total	799	197	24,7	323	40,4	159	19,9	120	15,0

Fuente: Cálculos OPDI

También se incluyeron en el análisis las variables antigüedad en la institución y edad. En cuanto a la antigüedad se tiene que el promedio es de 14.5 años laborando en la Universidad con un mínimo de 3 meses y un máximo de 43 años¹. La tabla 4 muestra la información agrupada en rangos.

¹ Se tomo como fecha de corte para el calculo de antigüedad el 1 de enero de 2007.

Tabla 4. Rangos de antigüedad.

Unidad académica	1-10 años			11-20 años			21-30			30 o mas		
	salario promedio (TCE)	N	%	salario promedio (TCE)	N	%	salario promedio (TCE)	N	%	salario promedio (TCE)	N	%
Administración	\$2.920.996	22	5,8	\$4.258.766	18	9,1	\$5.390.600	5	2,6	\$3.926.207	1	3,3
Artes Integradas	\$3.062.183	46	12,1	\$3.965.004	18	9,1	\$4.319.780	21	11,0	\$4.242.132	3	10,0
Ciencias	\$4.065.677	41	10,8	\$4.900.152	20	10,2	\$5.974.771	33	17,3	\$8.258.028	11	36,7
Ciencias Soc. y Económicas	\$2.708.404	10	2,6	\$4.127.723	6	3,0	\$5.962.370	9	4,7	\$6.509.452	1	3,3
Humanidades	\$3.191.172	68	17,8	\$4.349.443	22	11,2	\$5.230.403	13	6,8	\$3.290.304	1	3,3
Ingenierías	\$3.070.048	78	20,5	\$4.781.567	37	18,8	\$4.805.201	43	22,5	\$6.471.015	5	16,7
IEP	\$2.936.531	17	4,5	\$3.997.259	7	3,6	\$4.685.274	9	4,7	\$4.492.006	2	6,7
Instituto de Psicología	\$3.048.520	9	2,4	\$4.341.945	5	2,5	\$11.562.810	5	2,6	\$7.957.022	1	3,3
Salud	\$2.774.487	90	23,6	\$4.407.141	64	32,5	\$3.591.107	53	27,7	\$5.271.711	5	16,7
Total	\$3.134.925	381	100	\$4.453.370	197	100	\$5.142.844	191	100	\$6.489.255	30	100

Fuente: Cálculos OPDI

De los 4 rangos analizados, en el que se concentra mayor número de docentes, 381, es el que está entre 1 y 10 años de antigüedad (47%). Le sigue el rango entre 11 y 20 años, en el que se encuentran 197 docentes (24.7%). Acumulando las frecuencias de estos dos rangos, se observa que el 72% de la población de docentes nombrados, 578 docentes, tiene una antigüedad menor o igual a 20 años. Sólo 30 docentes, el 3.8%, tiene mas de 30 años de antigüedad.

Analizando por facultad, se observa que en la Facultad de Salud se encuentra el mayor número de docentes, 90 equivalente al 23.6%, de aquellos pertenecientes al rango de 1 a 10 años en la institución. Le siguen la Facultad de Ingenierías, con el 20.5%, y de Humanidades con el 17.8%. Esta situación se mantiene en el rango de los 11 a 20 años de permanencia en la Universidad: está en primer lugar la Facultad de Salud, con el 32.5%, en segundo lugar Ingenierías, con el 18.8%, y en tercer lugar Humanidades con el 11.2%. En el tercer rango la facultad de salud tiene el 27.7% e Ingenierías el 22.5% y en el rango de los 31-42 años de antigüedad se presentan cambios, ocupando el primer lugar Ciencias, con 12 docentes, es decir el 36.7% del total de docentes

en ese rango; seguido de Salud e Ingenierías con el mismo porcentaje, 16.7%.

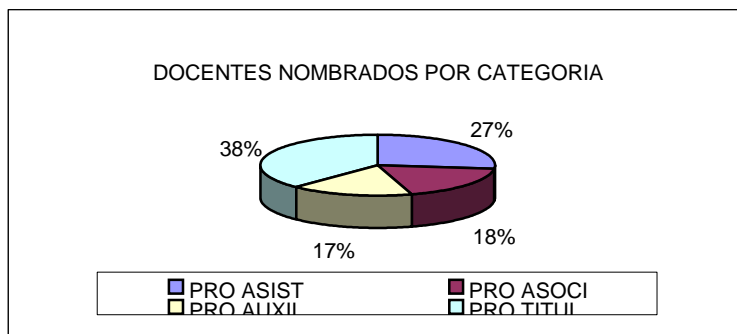
Con respecto al salario promedio se observa una relación directa entre éste y el número de años en la institución, es decir a medida que se incrementa el número de años en la Universidad se incrementa el promedio salarial. Así, se tiene que el promedio salarial para los que tiene de 1 a 10 años de antigüedad es de \$3.134.925, y el promedio para los que tienen entre 31 y 42 años es de \$6.489.255.

El mínimo de edad de los docentes nombrados es de 27 años y el máximo es de 75 años. La media es de 49 años. El mayor número de docentes, 337 equivalente al 42.2%, está en el rango entre los 46 y 55 años de edad. Entre los 36 y 45 años de edad hay 217 (27.2%) docentes, entre los 26 y 35 años de edad hay 42 (5.3%) docentes, siendo este el rango con menor número de docentes, en el rango de los 56 a los 65 años hay 185 (23.2%) docentes y mayores de 66 años hay 18 (2.3%) docentes. En la tabla 1 del anexo se encuentra la información agrupada en rangos.

Análisis por categorías

El total de docentes nombrados en la Universidad del Valle es de 799, los cuales se distribuyen de la siguiente manera: asistentes 215, asociados 147, auxiliares 135 y titulares 302.

Gráfico 1. Docentes nombrados por categorías.



Fuente: Cálculos OPDI

Tal como se observa en el gráfico 1, el mayor porcentaje de docentes nombrados, 38%, está en la categoría de titulares. En segundo lugar se encuentran los asistentes, con el 27%, en tercer lugar los auxiliares, con el 18%, y en cuarto lugar están los asociados, con el 17%.

La clasificación según el sexo se detalla en la tabla 5.

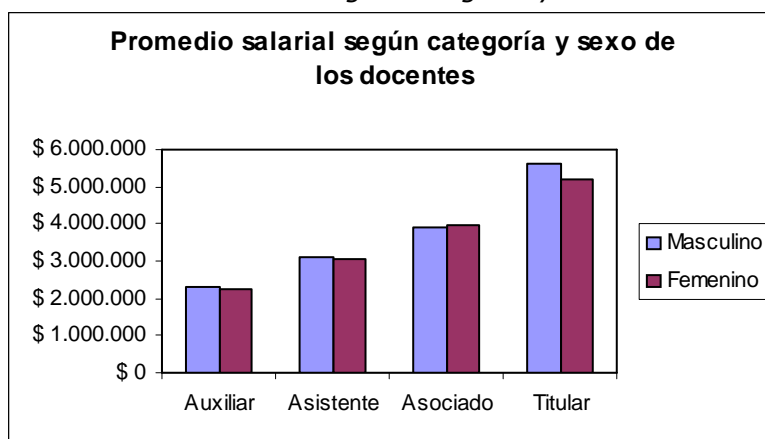
Tabla 5. Docentes nombrados por categoría y sexo.

Sexo	Auxiliar			Asistente			Asociado			Titular		
	N	N TCE	Salario promedio TCE	N	N TCE	Salario promedio TCE	N	N TCE	Salario promedio TCE	N	N TCE	Salario promedio TCE
Masculino	86	69,5	\$ 2.288.407	139	121	\$ 3.127.002	106	99,5	\$ 3.932.630	220	211,5	\$ 5.618.413
Femenino	49	43	\$ 2.249.293	76	71	\$ 3.030.434	41	40	\$ 3.952.158	82	80,5	\$ 5.217.737
	135	112,5	\$ 2.273.457	215	192	\$ 3.091.292	147	139,5	\$ 3.938.230	302	292	\$ 5.507.953

Fuente: Cálculos OPDI

Aunque hay diferencias entre los promedios salariales, la gráfica muestra que la influencia principal en los salarios la ejerce la categoría del docente.

Gráfico 2. Promedio salarial según categoría y sexo.



Fuente: Cálculos OPDI

A continuación se realiza el análisis para cada una de las categorías.

Asistentes:

De los 215 docentes asistentes 169, es decir el 79%, laboran tiempo completo y 46, es decir el 21%, tiempo parcial. El salario promedio en la universidad para un docente asistente es de \$3.091.292.

La tabla 6 muestra el número de docentes asistentes por facultad, su participación, la cantidad de docentes TCE y el salario promedio por facultad. El mayor número de docentes asistentes está en la Facultad de salud, 25.6%, le siguen las Facultades de Ingenierías y Humanidades con el 19.5% y 15.3% respectivamente. Sin embargo en TCE, la facultad de Ingenierías está por encima de la de Salud, con un 21.9% frente a un 19.3%, y la de Humanidades esta en tercer lugar con un 15.3%.

Tabla 6. Docentes asistentes por facultad

Asistentes	Tiempo completo	%	Tiempo parcial	%	Cupos TCE	%	Total	%	Salario promedio TCE
Administración	15	8,9	0	0,0	15	7,8	15	7,0	\$ 3.565.644
Artes Integradas	20	11,8	9	19,6	24,5	12,8	29	13,5	\$ 2.876.713
Ciencias	19	11,2	1	2,2	19,5	10,2	20	9,3	\$ 3.502.866
Ciencias Soc. y Económicas	3	1,8	0	0,0	3	1,6	3	1,4	\$ 2.656.966
Humanidades	33	19,5	0	0,0	33	17,2	33	15,3	\$ 2.850.939
Ingenierías	42	24,9	0	0,0	42	21,9	42	19,5	\$ 2.956.177
IEP	12	7,1	0	0,0	12	6,3	12	5,6	\$ 2.913.373
Instituto de Psicología	6	3,6	0	0,0	6	3,1	6	2,8	\$ 3.152.071
Salud	19	11,2	36	78,3	37	19,3	55	25,6	\$ 3.274.968
Total	169	100,00	46	100	192	100	215	100,00	\$ 3.091.292

Fuente: cálculos OPDI

Siguiendo la comparación por Facultad, puede verse que la Facultad de Ciencias Sociales y Económicas tiene el promedio salarial más bajo, \$2.656.966, y que la Facultad de Administración tiene el promedio más alto, \$3.565.644.

Con respecto al nivel de formación, el 13%, es decir, 27 del total de los docentes asistentes cuentan con título de doctorado, concentrándose el 51.9%, 14 de ellos, en la Facultad de Ciencias. El 41% tiene título de maestría, encontrándose el 26% en humanidades y el 25% en Ingenierías. El 24% cuenta con Especialización y el 22% sólo posee el título de pregrado.

Unidad Académica	Doctorado	%	Especializ.	%	Maestría	%	Pregrado	%
Administración	1	3,70	4	7,69	5	5,68	5	10,42
Artes Integradas	1	3,70	6	11,54	5	5,68	17	35,42
Ciencias	14	51,85		0,00	6	6,82		0,00
Ciencias Soc. y Económicas		0,00		0,00	2	2,27	1	2,08
Humanidades	1	3,70	7	13,46	23	26,14	2	4,17
Ingeniería	5	18,52	8	15,38	22	25,00	7	14,58
Inst. de Educación y Pedagogía	3	11,11	1	1,92	5	5,68	3	6,25
Instituto de Psicología	1	3,70		0,00	5	5,68		0,00
Salud	1	3,70	26	50,00	15	17,05	13	27,08
	27	100	52	100	88	100	48	100

Asociados:

El número de profesores Asociados es de 147. El 90% de los asociados tiene una dedicación de tiempo completo y el 10% tiene una dedicación de tiempo parcial. El salario promedio de los docentes asociados nombrados es de \$3.938.230. El mayor número de docentes asociados se encuentra en la Facultad de Ingenierías, el 25.9% del total de asociados, le siguen en importancia la Facultad de Salud con el 22.4% y las Facultades de Humanidades y ciencias con el 11.6%. En TCE la Facultad de ingeniería tiene el 27% y le sigue la de Salud con el 19%.

Tabla 7. Docentes asociados por facultad

Asociados	Tiempo completo	%	Tiempo parcial	%	Cupos TCE	%	Total	%	Salario promedio TCE
Administración	6	4,5	1	6,7	6,5	4,7	7	4,8	\$ 3.800.286
Artes Integradas	14	10,6	1	6,7	14,5	10,4	15	10,2	\$ 4.073.546
Ciencias	17	12,9	0	0,0	17	12,2	17	11,6	\$ 4.415.624
Ciencias Soc. y Económicas	8	6,1	0	0,0	8	5,7	8	5,4	\$ 3.916.088
Humanidades	17	12,9	0	0,0	17	12,2	17	11,6	\$ 3.538.858
Ingenierías	38	28,8	0	0,0	38	27,2	38	25,9	\$ 3.921.458
IEP	10	7,6	0	0,0	10	7,2	10	6,8	\$ 3.667.193
Instituto de Psicología	2	1,5	0	0,0	2	1,4	2	1,4	\$ 4.093.988
Salud	20	15,2	13	86,7	26,5	19,0	33	22,4	\$ 3.969.228
Total	132	100,00	15	100	139,5	100	147	100,00	\$ 3.938.230

Fuente: cálculos OPDI

El mayor promedio salarial, \$4.415.624, se presenta en la Facultad de Ciencias y el menor en el Instituto de Educación y Pedagogía, \$3.667.193.

En cuanto al nivel de formación, se tiene que el 24% posee título de doctorado, el 48% de maestría, el 16% de especialización y pregrado el 12%.

Unidad Académica	Doctorado	%	Especializ.	%	Maestría	%	Pregrado	%
Administración	1	2,86	0,00	5	7,14	1	5,56	
Artes Integradas	1	2,86	3	12,50	6	8,57	5	27,78
Ciencias	10	28,57	0,00	6	8,57	1	5,56	
Ciencias Soc. y Económicas	2	5,71	0,00	3	4,29	3	16,67	
Humanidades	1	2,86	2	8,33	13	18,57	1	5,56
Ingeniería	15	42,86	2	8,33	17	24,29	4	22,22
Inst. de Educación y Pedagogía	3	8,57	2	8,33	3	4,29	2	11,11
Instituto de Psicología		0,00		0,00	2	2,86		0,00
Salud	2	5,71	15	62,50	15	21,43	1	94
	35	100	24	100	70	100	18	189

Auxiliares:

El total de docentes auxiliares es de 135, de los cuales 90 tienen una dedicación de tiempo completo y 45 de tiempo parcial, es decir el 67% y el 33% respectivamente. El salario promedio de los auxiliares es de \$2.273.457; por lo tanto, tienen el promedio salarial más bajo comparando con las otras categorías. Al igual que en el caso de los asistentes, en la Facultad de Salud se presenta el mayor número de docentes, el 40.7%, seguida de las Facultades de Ingeniería y Humanidades con el 14.1 y el 10.4% respectivamente.

Tabla 8. Docentes auxiliares por facultad

Auxiliares	Tiempo completo	%	Tiempo parcial	%	Cupos TCE	%	Total	%	Salario promedio TCE
Administración	12	13,3	0	0,0	12	10,7	12	8,9	\$ 2.229.802
Artes Integradas	13	14,4	2	4,4	14	12,4	15	11,1	\$ 1.981.967
Ciencias	9	10,0	0	0,0	9	8,0	9	6,7	\$ 2.446.621
Ciencias Soc. y Económicas	5	5,6	0	0,0	5	4,4	5	3,7	\$ 2.389.593
Humanidades	14	15,6	0	0,0	14	12,4	14	10,4	\$ 2.384.637
Ingenierías	18	20,0	1	2,2	18,5	16,4	19	14,1	\$ 2.231.761
IEP	3	3,3	0	0,0	3	2,7	3	2,2	\$ 2.257.658
Instituto de Psicología	1	1,1	2	4,4	2	1,8	3	2,2	\$ 2.210.061
Salud	15	16,7	40	88,9	35	31,1	55	40,7	\$ 2.326.445
Total	90	100,00	45	100	112,5	100	135	100,00	\$ 2.273.457

Fuente: cálculos OPDI

De los docentes auxiliares solamente el 5% cuenta con título de doctorado; es decir 7 docentes, 2 en la Facultad de Salud, 2 en la Facultad de Ciencias y 1 en cada una de las Facultades de Artes Integradas, Ciencias Sociales y Económicas e Ingeniería. El 39%, 52, posee título de maestría, 33%, 45, especialización y el 23%, 31, pregrado. El mayor número de docentes auxiliares con pregrado esta en la Facultad de Salud, 11, seguida de Artes Integradas, 10.

Unidad Académica	Doctorado	%	Especializ.	%	Maestría	%	Pregrado	%
Administración		0,00	6	13,33	3	5,77	3	9,68
Artes Integradas	1	14,29	2	4,44	2	3,85	10	32,26
Ciencias	2	28,57		0,00	5	9,62	2	6,45
Ciencias Soc. y Económicas	1	14,29		0,00	4	7,69		0,00
Humanidades		0,00	4	8,89	9	17,31	1	3,23
Ingeniería	1	14,29	1	2,22	13	25,00	4	12,90
Inst. de Educación y Pedagogía		0,00		0,00	3	5,77		0,00
Instituto de Psicología		0,00	1	2,22	2	3,85		0,00
Salud	2	28,57	31	68,89	11	21,15	11	35,48
	7	100	45	100	52	100	31	100

Titulares:

El 93% de los docentes titulares tiene una dedicación tiempo completo y el 7% una dedicación tiempo parcial. El promedio salarial para estos docentes es de \$5.507.953.

Dentro del total de docentes titulares, en las Facultades de Ingeniería y Salud se encuentra el mayor número de docentes titulares, con unos porcentaje de 22.8% y 21.2%, seguidas de las Facultades de Ciencias, 19.5%, y de Humanidades, 13.2%.. Es en esta categoría donde se encuentra el mayor promedio salarial, con un promedio mínimo de \$4.875.893, en Humanidades, y un promedio máximo de \$6.590.400, en la Facultad de Ciencias.

Tabla 9. Docentes titulares por facultad

Titulares	Tiempo completo	%	Tiempo parcial	%	Cupos TCE	%	Total	%	Salario promedio TCE
Administración	12	4,3	0	0,0	12	4,1	12	4,0	\$ 5.108.776
Artes Integradas	27	9,6	2	10,0	28	9,6	29	9,6	\$ 4.950.152
Ciencias	59	20,9	0	0,0	59	20,2	59	19,5	\$ 6.590.400
Ciencias Soc. y Económicas	10	3,5	0	0,0	10	3,4	10	3,3	\$ 6.077.359
Humanidades	40	14,2	0	0,0	40	13,7	40	13,2	\$ 4.875.893
Ingenierías	64	22,7	0	0,0	64	21,9	64	21,2	\$ 5.347.012
IEP	10	3,5	0	0,0	10	3,4	10	3,3	\$ 5.064.794

Titulares	Tiempo completo	%	Tiempo parcial	%	Cupos TCE	%	Total	%	Salario promedio TCE
Instituto de Psicología	9	3,2	0	0,0	9	3,1	9	3,0	\$ 5.289.853
Salud	51	18,1	18	90,0	60	20,5	69	22,8	\$ 5.388.406
Total	282	100,00	20	100	292	100	302	100,00	\$ 5.507.953

Fuente: Cálculos OPDI

Del total de titulares el 42% tiene título de doctorado. Cuentan con título de maestría el 37%, con especialización el 13% y pregrado 8%.

Unidad Académica	Doctorado	%	Especializ.	%	Maestría	%	Pregrado	%
Administración	6	4,69		0,00	6	5,31		0,00
Artes Integradas	2	1,56	7	18,42	12	10,62	8	34,78
Ciencias	49	38,28		0,00	9	7,96	1	4,35
Ciencias Soc. y Económicas	6	4,69		0,00	4	3,54		0,00
Humanidades	14	10,94	1	2,63	22	19,47	3	13,04
Ingeniería	35	27,34	3	7,89	23	20,35	3	13,04
Inst. de Educación y Pedagogía	5	3,91		0,00	5	4,42		0,00
Instituto de Psicología	2	1,56		0,00	6	5,31	1	4,35
Salud	9	7,03	27	71,05	26	23,01	7	30,43
	128	100	38	100	113	100	23	100

SECCIÓN 2

Docentes nombrados según Resolución:

Del total de docentes nombrados en la Universidad el 19% pertenece a la Resolución 115 de 1989, 154 docentes, y el 81% pertenece a la Resolución 1279 de 2002, 645 docentes. En la tabla 10 en las columnas llamadas porcentaje (%) de fila se muestra la participación de los docentes según la Resolución a la que pertenecen para cada una de las facultades. Así, del total de docentes en la Facultad de Administración, el 84.8% pertenece a la Resolución 1279 de 2002 y el 15.2% a la Resolución 115 de 1989.

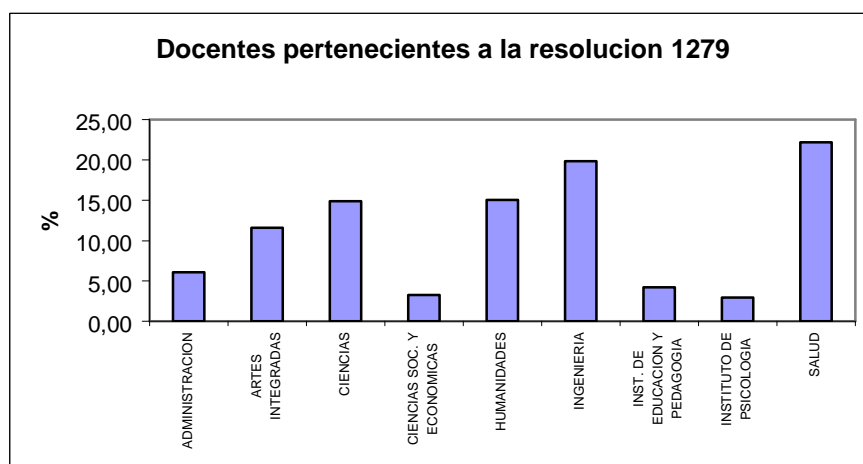
La tendencia por facultad es que la mayor parte de los docentes pertenece a la Resolución 1279, presentándose el más alto porcentaje en el Instituto de Psicología donde el 95% pertenece a ésta y sólo el 5% a la 115.

Tabla 10. Docentes nombrados según resolución.

Unidad académica	Resolución 1279 de 2002			Resolución 115 de 1989			Total
	n	%	% de fila	n	%	% de fila	
Administración	39	6,0	84,8	7	4,5	15,2	46
Artes Integradas	75	11,6	85,2	13	8,4	14,8	88
Ciencias	96	14,9	91,4	9	5,8	8,6	105
Ciencias Soc. y Económicas	21	3,3	80,8	5	3,2	19,2	26
Humanidades	97	15,0	93,3	7	4,5	6,7	104
Ingenierías	128	19,8	78,5	35	22,7	21,5	163
IEP	27	4,2	77,1	8	5,2	22,9	35
Psicología	19	2,9	95,0	1	0,6	5,0	20
Salud	143	22,2	67,5	69	44,8	32,5	212
Total	645	100	81	154	100	19	799

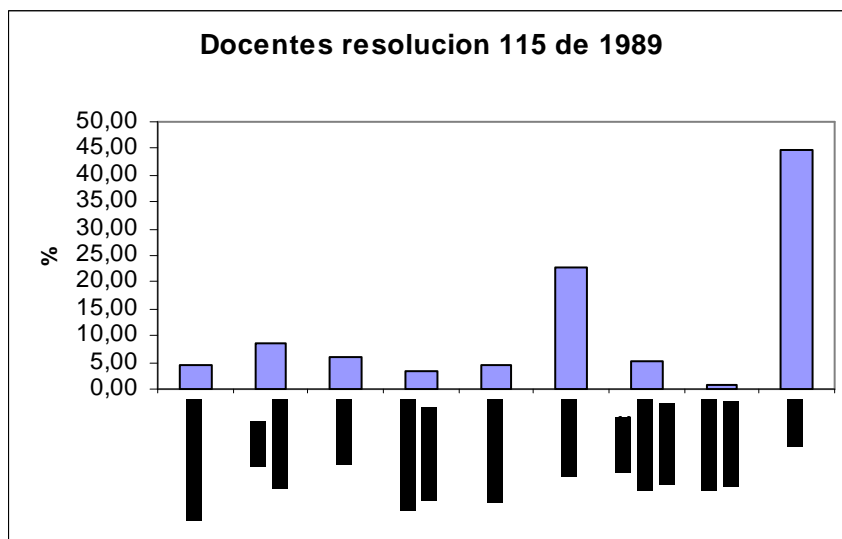
Fuente: Cálculos OPDI

Gráfico 4. Docentes Resolución 1279 de 2002



Fuente: Cálculos OPDI

Gráfico 5. Docentes Resolución 115 de 1989



Fuente: Cálculos OPDI

Resolución 1279 de 2002:

La mayoría de los docentes nombrados pertenecientes a esta Resolución tiene una dedicación de tiempo completo, sin importar la categoría a la que pertenezcan. La tabla 11, muestra la distribución de los docentes según su categoría y su dedicación, incorporándose también la información relativa a los cupos TCE. Así, se observa que el mayor número de docentes están en la categoría de titulares, donde 211 son de tiempo completo y 8 tiempo parcial.

Tabla 11. Docentes nombrados según categoría.

Unidad académica	Auxiliar			Asistente			Asociado			Titular		
	TC	TP	TCE	TC	TP	TCE	TC	TP	TCE	TC	TP	TCE
Administración	12		12	14		14	5		5	8		8
Artes Integradas	13	2	14	17	8	21	12		12	22	1	22,5
Ciencias	9		9	19	1	19,5	14		14	53		53
Ciencias Soc. y Económicas	5		5	3		3	6		6	7		7

Unidad académica	Auxiliar			Asistente			Asociado			Titular		
	TC	TP	TCE	TC	TP	TCE	TC	TP	TCE	TC	TP	TCE
Humanidades	14		14	33		33	17		17	33		33
Ingeniería	18		18	38		38	28		28	44		44
Inst. de Educación y Pedagogía	3		3	10		10	8		8	6		6
Instituto De Psicología	1	2	2	6		6	2		2	8		8
Salud	15	39	34,5	15	24	27	12	5	14,5	26	7	29,5
Total	90	43	111,5	155	33	171,5	104	5	106,5	207	8	211

Fuente: Cálculos OPDI

De los pertenecientes a la resolución 1279 el porcentaje mayor lo componen aquellos con título de maestría, 40% equivalente a 261 docentes; le siguen aquellos con doctorado con el 27%, es decir 171 docentes, los que cuentan con especialización con el 18%, 117 docentes por último están los que tienen como mayor nivel de formación el pregrado, con el 15% o 96 docentes. En cuanto al salario promedio de un docente de acuerdo a su nivel de formación la situación es la siguiente: doctorado, \$5.259.395; maestría, \$3.603.702; especialización, \$3.207.448; y Pregrado, \$3.108.174.

Es decir entre más alto es el nivel educativo mayor es el promedio salarial a devengar. La tabla 12 expone esta situación.

Tabla 12. Docentes nombrados según nivel de formación.

Unidad académica	Doctorado			Maestría			Especialización			Pregrado		
	Salario Promedio TCE	n	%	salario promedio TCE	n	%	Salario Promedio TCE	n	%	Salario Promedio TCE	n	%
Administración	\$ 5.553.130	4	2,34	\$ 3.594.125	17	6,51	\$ 3.001.421	10	8,55	\$ 2.832.035	8	8,33
Artes Integradas	\$ 4.123.126	4	2,34	\$ 3.965.721	20	7,66	\$ 3.436.295	17	14,53	\$ 2.589.376	34	35,42
Ciencias	\$ 5.730.810	69	40,35	\$ 4.070.206	23	8,81	\$ 0	0	0,00	\$ 3.915.398	4	4,17
Ciencias Soc. y Económicas	\$ 5.115.409	8	4,68	\$ 3.541.241	11	4,21	\$ 0	0	0,00	\$ 3.092.545	2	2,08
Humanidades	\$ 4.943.051	16	9,36	\$ 3.430.735	62	23,75	\$ 2.704.148	13	11,11	\$ 3.375.190	6	6,25
Ingenierías	\$ 5.033.113	44	25,73	\$ 3.327.153	60	22,99	\$ 3.359.663	13	11,11	\$ 2.992.162	11	11,46
IEP	\$ 4.198.218	10	5,85	\$ 3.162.985	13	4,98	\$ 3.523.623	2	1,71	\$ 2.660.497	2	2,08
Instituto de Psicología	\$ 5.148.573	3	1,75	\$ 3.707.379	14	5,36	\$ 2.077.698	1	0,85	\$ 4.364.289	1	1,04

Unidad académica	Doctorado			Maestría			Especialización			Pregrado		
	Salario Promedio TCE	n	%	salario promedio TCE	n	%	Salario Promedio TCE	n	%	Salario Promedio TCE	n	%
Salud	\$ 4.697.634	13	7,60	\$ 3.129.113	41	15,71	\$ 2.129.927	61	52,14	\$ 2.235.232	28	29,17
	\$ 5.259.395	171	100	\$ 3.603.702	261	100	\$ 3.207.448	117	100	\$ 3.108.174	96	100

Fuente: Cálculos OPDI

2. 2. Resolución 115 de 1989

Los docentes acogidos a esta Resolución pertenecen en su mayoría a la categoría de titular, siendo 2 el número de docentes en la categoría auxiliar, 33 en la categoría de asistentes, 40 en la de asociados y 87 en la de titular.

Tabla 13. Docentes nombrados según categoría.

Unidad académica	Auxiliar		Asistente		Asociado		Titular					
	TC	TP	TC	TP	TC	TP	TC	TP	TC	TP	TCE	
Administración			0	1		1	1	1	1,5	4		4
Artes Integradas			0	3	1	3,5	2	1	2,5	5	1	5,5
Ciencias			0			0	3		3	6		6
Ciencias Soc. y Económicas			0			0	2		2	3		3
Humanidades			0			0			0	7		7
Ingeniería		1	0,5	4		4	10		10	20		20
Inst. de Educación y Pedagogía			0	2		2	2		2	4		4
Instituto De Psicología			0			0			0	1		1
Salud		1	0,5	4	12	10	8	8	12	25	11	30,5
Total	0	2	1	14	13	20,5	28	10	33	75	12	81

Fuente: Cálculos OPDI

El 17% de los docentes cuenta con título de doctorado, el 40% tiene título de maestría, siendo este el nivel de formación más común, el 27% cuentan con especialización, y el 16% tiene como máximo nivel académico el pregrado. Esto se observa en la tabla 14.

Tabla 14. Docentes nombrados según nivel de formación.

Unidad académica	Doctorado			Maestría			Especialización			Pregrado		
	Salario promedio	n TCE	%	salario promedio	n TCE	%	Salario promedio	n TCE	%	Salario promedio	n TCE	%
Administración	\$ 4.059.420	4	15,38	\$ 5.326.483	2	3,23	\$ 0	0	0,00	\$ 3.375.680	1	4,17
Artes Integradas	\$ 2.652.722	1	3,85	\$ 4.398.920	5	8,06	\$ 5.398.776	1	2,38	\$ 3.681.568	6	25,00
Ciencias	\$ 6.272.125	6	23,08	\$ 3.963.235	3	4,84	\$ 0	0	0,00	\$ 0	0	0,00
Ciencias Soc. y Económicas	\$ 7.479.786	1	3,85	\$ 4.975.267	2	3,23	\$ 0	0	0,00	\$ 4.264.412	2	8,33
Humanidades	\$ 0	0	0,00	\$ 5.110.169	5	8,06	\$ 5.645.076	1	2,38	\$ 4.266.809	1	4,17
Ingenierías	\$ 5.183.161	12	46,15	\$ 4.756.150	15	24,19	\$ 3.243.547	1	2,38	\$ 3.173.125	7	29,17
IEP	\$ 5.173.982	1	3,85	\$ 4.562.716	3	4,84	\$ 3.533.944	1	2,38	\$ 3.729.341	3	12,50
Instituto de Psicología	\$ 0	0	0,00	\$ 5.338.189	1	1,61	\$ 0	0	0,00	\$ 0	0	0,00
Salud	\$ 5.145.097	1	3,85	\$ 4.066.795	26	41,94	\$ 3.380.540	38	90,48	\$ 2.467.778	4	16,67
	\$ 5.460.798	26	100	\$ 4.680.405	62	100	\$ 4.796.127	42	100	\$ 3.882.463	24	100

Fuente: Cálculos OPDI

Comparando entre las tablas 12 y 14, se tiene que los docentes con doctorado tienen un salario promedio más alto cuando pertenecen a la Resolución 115. Ocurre lo mismo en los demás niveles de formación.

Conclusiones

La planta docente de la Universidad del Valle está compuesta por 799 docentes. En TCE esto equivale a 736 docentes. El 84.2% tiene una dedicación de tiempo completo y el 15.8% de tiempo parcial.

Del total de docentes nombrados el 31% son mujeres y el 69% son hombres.

Actualmente, el 24.7% de los docentes tiene doctorado, el 40.4% tiene maestría, el 19.9% especialización, y el 15% tiene como máximo nivel de estudios el pregrado.

El promedio de los años de antigüedad es de 14.5 años. El 72.3% de los docentes tiene una permanencia en la Universidad menor o igual a 20 años.

El promedio de edad de los docentes es de 49 años. El mayor número de docentes está en un rango entre 46 y 55 años.

Del total de docentes nombrados el 38% son titulares, el 27% asistentes, el 17% auxiliares, y el 18% asociados.

De los 215 docentes asistentes, el 79% labora tiempo completo y el 21% tiempo parcial. El ingreso promedio de estos docentes es de \$3.091292 (TCE).

El 90% de los 147 asociados tiene una dedicación tiempo completo y el 10% una dedicación tiempo parcial. El salario promedio es de \$3.938.230 (TCE).

De un total de 135 docentes auxiliares, el 67% es tiempo completo y el 33% es tiempo parcial. El salario promedio de los auxiliares es de \$2.273.457 (TCE).

El 93% de los docentes titulares tiene una dedicación tiempo completo y el 7% una dedicación tiempo parcial. El salario promedio de estos docentes es de \$5.507.953 (TCE).

El salario promedio en TCE de los docentes de la Universidad del Valle es de \$4.085.594

El 19% de los docentes nombrados pertenece a la Resolución 115 de 1989 y el 81% a la Resolución 1279 de 2002.