

# ESTADÍSTICAS ACERCA DE LOS INSCRITOS EN LA UNIVERSIDAD DEL VALLE PARA LOS PERIODOS ACADÉMICOS 2007-II y 2008-I

**Autor**

OPDI-Área de Análisis Institucional\*

## Resumen

El presente documento contiene las estadísticas descriptivas correspondientes al proceso de inscripción y admisión, de nuevos estudiantes, en los periodos académicos 2007-II y 2008-I, con las variables mas relevantes. El documento se presenta en dos secciones, la primera plantea estadísticas generales para toda la Universidad. La segunda expresa el comparativo con los programas con mayor demanda en cada uno de los periodos estudiados. La fuente de información fue el Sistema de Información de Registro Académico (SRA).

**Fecha de Publicación:** Mayo de 2008

## Contenido

Introducción .....	1
Estadísticas Generales .....	1
Programas con mayor demanda .....	4
Conclusiones .....	7

## Introducción

Al monitorear la dinámica del entorno de la Universidad, se detectó un nicho de acción positivo, al observar que en los medios de comunicación escritos locales, se hace mención acerca de información estadística general sobre de la educación superior del sector privado de Cali. En aras de complementar la visión y la idea que se puede formar el público en general de la ciudad sobre la educación superior en la ciudad de Cali, se presentan a continuación algunas estadísticas generales de la Universidad del Valle, para el proceso de inscripción y admisión en la ciudad de Cali – la cual corresponde aproximadamente al 70% de toda la Universidad - a nivel de pregrado, evidenciando algunas categorías socioeconómicas considerados importantes, y como se comportan durante dos semestres.

## Estadísticas Generales

A partir de la información consignada en el Sistema de Información de Registro Académico (SRA) y los cálculos realizados por la Oficina de Planeación y Desarrollo Institucional, se procura mostrar algunas estadísticas que proveen un panorama general de lo que fue el proceso de inscripción para el segundo semestre del año 2007 y el primer semestre del año 2008.

La Universidad del Valle en general presenta una tasa de absorción de 24% para el periodo 2007-II y de 30% para el periodo 2008-I. Este fenómeno se explica por el tipo de calendario de los colegios que representan un gran volumen de inscritos en los segundos semestres.

---

\* Mauricio Quiñones Domínguez. Economista.

La composición de los aspirantes inscritos y los primíparos<sup>1</sup> con relación al género para los periodos de éste estudio, se ilustran en la figura 1.

En la figura se observa, que el género femenino supera al masculino en número de inscritos en el periodo 2007-II, mientras que en el periodo siguiente, es el género masculino la categoría que predomina en el total de inscritos. Por su parte lo que concierne a los primíparos, en ambos periodos se muestra que son estudiantes del género masculino, los que componen mayoritariamente los

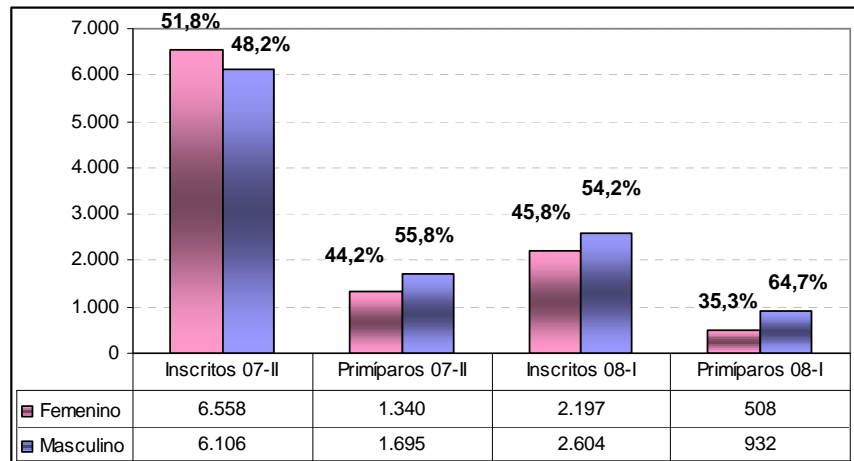
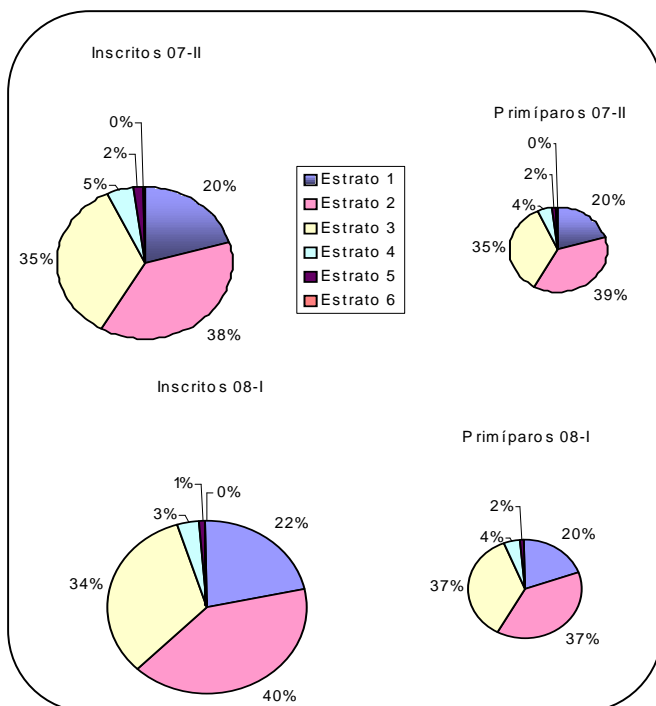


Figura 1. Comparación 2007-II - 2008-I de aspirantes inscritos vs primíparos en la Universidad del Valle por género.

matriculados por primera vez. A pesar de este predominio, se resalta que es en el periodo 2008-I donde tienen participación más significativa, con un porcentaje del 64,7%.



La figura 2 permite mostrar que el 92,7% de los inscritos en el 2007-II y el 95,5% de los inscritos en el 2008-I pertenecen a los estratos 1, 2 y 3, consolidándose así la misión de la Universidad del Valle en la formación en educación superior principalmente, de la población de bajos ingresos.

Sin embargo, el orden de participación de mayor a menor comienza con el estrato 2, sigue el 3, y finaliza con el 1. Como consecuencia lógica, la mayoría de los primíparos serán entonces también pertenecientes a estos estratos, más concretamente participan en 93,3% y 94,5%, respectivamente en cada periodo.

Figura 2. Comparación 2007-II - 2008-I de aspirantes inscritos vs primíparos en la Universidad del Valle por estrato socio-económico.

<sup>1</sup> Primíparo es el aspirante que luego de ser admitido se matricula.

En lo que corresponde al origen de los inscritos, el sector oficial aporta el mayor número de personas en ambos periodos. Igual resultado se presenta con los primíparos. Es evidente la relación entre los resultados de la variable origen, frente a la variable estrato (gráfico 2), ya que sugiere, que si la mayoría, tanto de los inscritos como de los primíparos, son de origen oficial y a su vez pertenecen en su mayoría a los estratos 1, 2 y 3, la población de bajos ingresos a la que se hace mención se forma en colegios públicos. Este argumento refuerza la función misional de la Universidad del Valle y su vocación social.

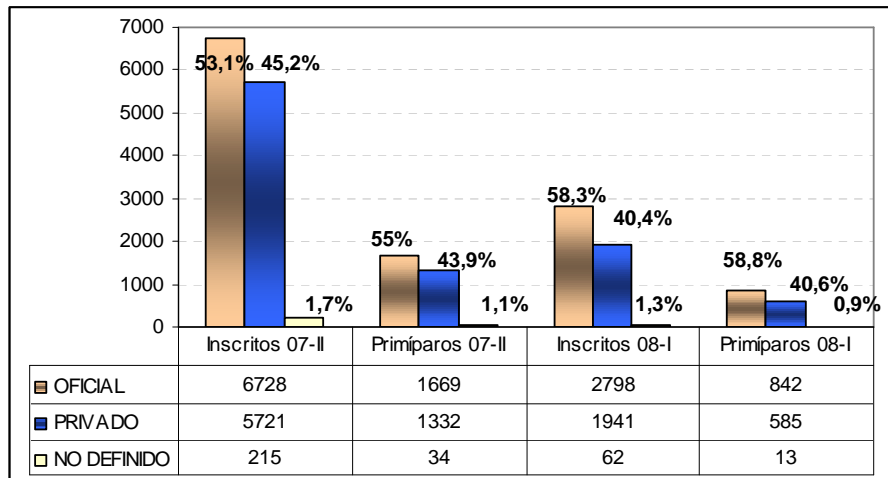
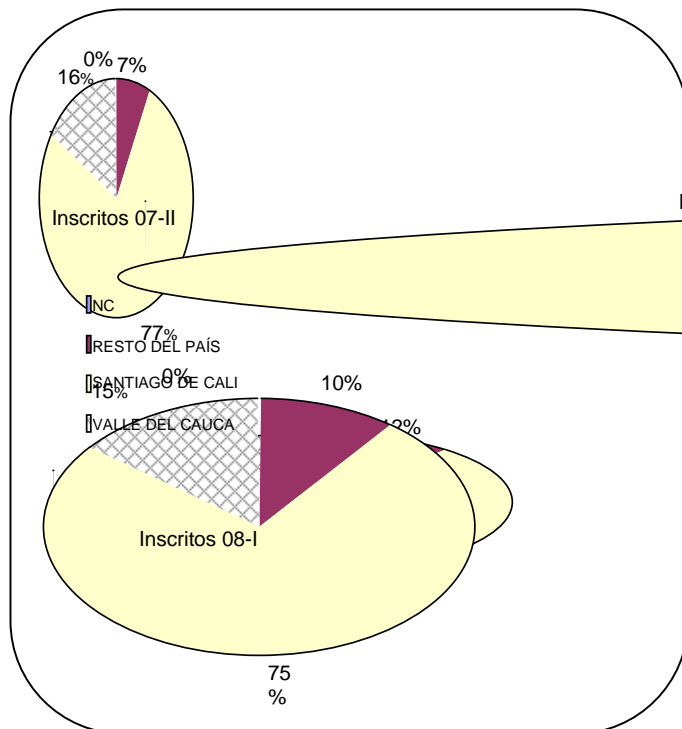


Figura 3. Comparación 2007-II - 2008-I de aspirantes inscritos vs primíparos en la Universidad del Valle por origen institucional.



Los cuadros estadísticos sobre la composición según origen geográfico, presentan unanimidad en torno a mostrar a Santiago de Cali como la categoría con mayor participación, con porcentajes superiores a los de Valle del Cauca que provienen de municipios del Cauca diferentes a Santiago de Cali, y finalmente está la categoría resto del país, que reúne todos aquellos identificados que no se encuentran en las dos primeras.

Figura 4. Comparación 2007-II - 2008-I de aspirantes inscritos vs primíparos en la Universidad del Valle por origen geográfico.

La clasificación sobre los grupos de edad (figura 5), presenta elevada concentración de inscritos en el rango de edades de 14 - 19 años, le sigue el rango de 20 - 25 años y por último, se encuentra el rango de 26 años o más.

El comportamiento sobre los primíparos conserva el mismo orden de los rangos de edades, situación que es de esperarse a partir de lo comentado sobre los inscritos.

Este comportamiento sugiere que la mayoría de aspirantes que se inscriben y se admiten, provienen del último grado de formación en educación media.

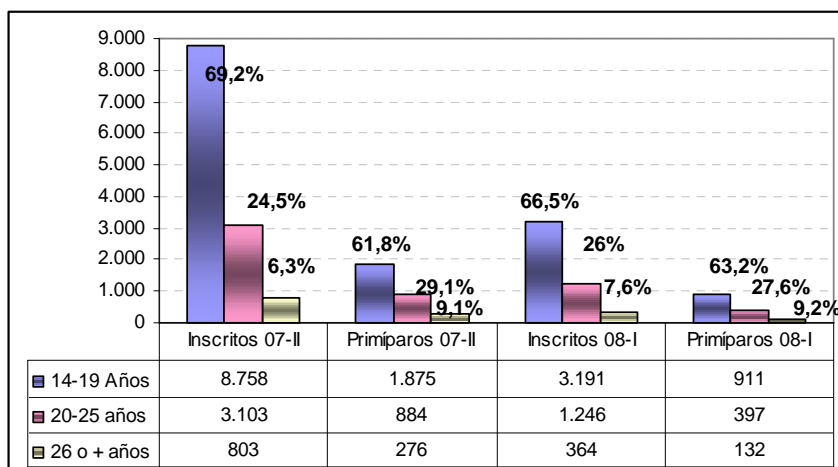


Figura 5. Comparación 2007-II - 2008-I de aspirantes inscritos vs primíparos en la Universidad del Valle por grupos de edad.

Las características descritas hasta este punto permiten tipificar al aspirante a la Universidad del Valle, como un joven con edad entre 14 y 19 años, de estrato 2, proveniente de un colegio público, residente en Santiago de Cali.

### Programas con mayor demanda

Para mostrar cuales han sido los programas con mayor demanda, se usó el indicador de número de inscritos en cada programa como proporción del total de inscritos en la Universidad, dado que los inscritos son aquellos que de manera libre y espontánea, deciden "consumir"<sup>2</sup> dentro de un conjunto de posibilidades, aquello que encabeza su ordenamiento de preferencias.

En este orden de ideas, se puede decir que en el segundo semestre del 2007 de 63 programas ofrecidos, según los datos del indicador, el programa más demandado (gráfico 6) fue el pregrado de Medicina y Cirugía, le siguen Trabajo Social y Comercio Exterior. En el cuarto y quinto lugar demandado, aparecen la Tecnología en Atención Prehospitalaria y la Tecnología en Alimentos (ambas nocturnas), respectivamente.

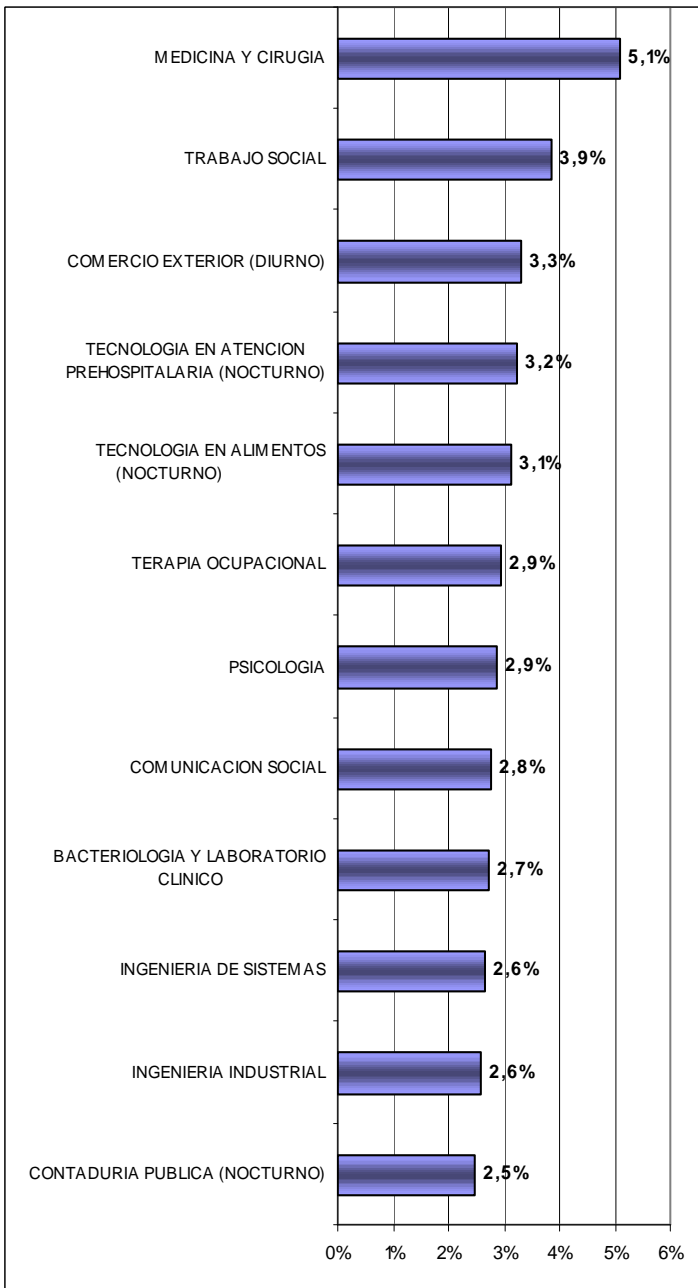
Por lo demás, la figura 6 presenta en orden descendente, los 12 programas con mayor demanda, que son complementados por: Terapia Ocupacional, Psicología, Comunicación Social, Bacteriología y Laboratorio Clínico, Ingeniería de Sistemas, Ingeniería Industrial y Contaduría Pública (Nocturna). La participación de estos 12 programas corresponde al 37,7% de la demanda en este periodo.

Para hacer comparable el segundo semestre de 2007 con el primer semestre de 2008, se realiza el corte de la cohorte para el 2008-I con el 37,7% de participación, lo cual llevaría a considerar 7 programas, es decir, desde Tecnología en Atención Prehospitalaria (nocturna)

<sup>2</sup> Se puede hablar de consumir tanto para bienes como servicios, y ampliar el concepto a todo aquello que es susceptible de ordenamiento de preferencias y elección. Varian H.

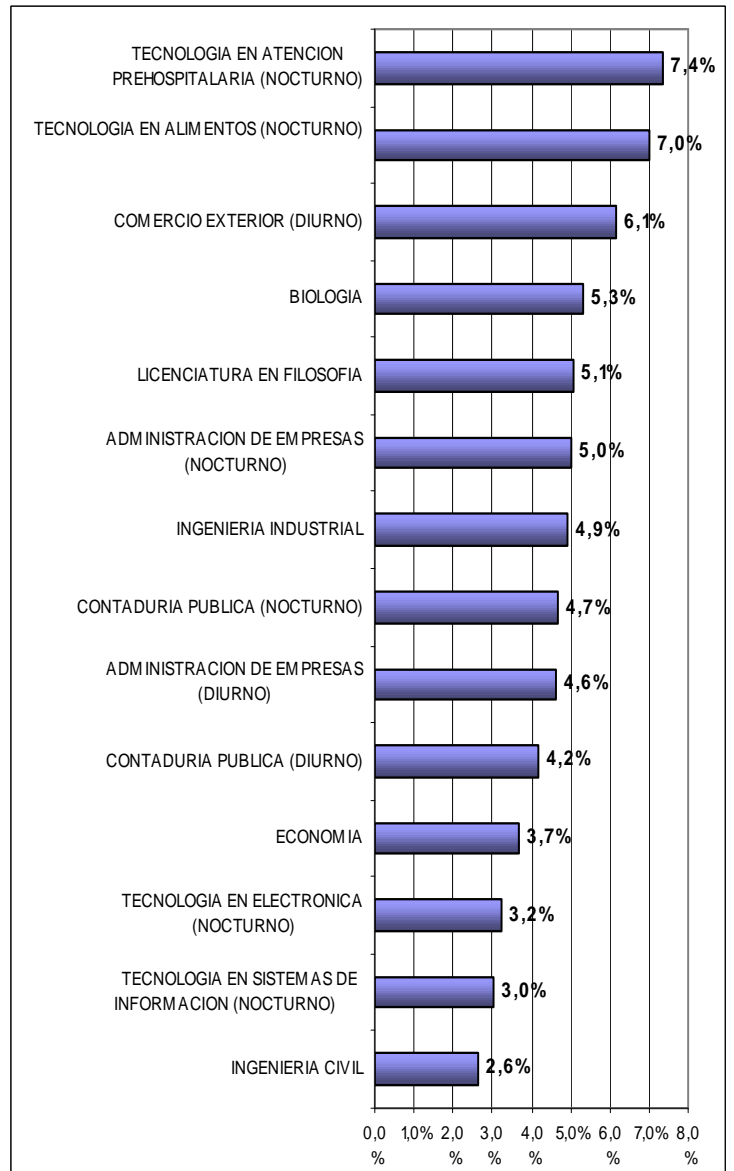
hasta una parte de Ingeniería Industrial (diurna). Sin embargo, la disparidad entre los porcentajes se explica tanto por el volumen de inscritos y admitidos en cada periodo, como por la cantidad de programas ofrecidos.

Figura 6 Programas Académicos de la Universidad del Valle con más inscritos 2007-II.



Los programas aquí mostrados para el 2007-II corresponden al 37,7% del total de la demanda de ese periodo.

Figura 7 Programas Académicos de la Universidad del Valle con más inscritos 2008-I.



Los programas aquí mostrados para el 2008-I corresponden al 66,8% del total de la demanda de ese periodo.

Para el primer semestre del 2008 se desarrolla igual descripción, y los resultados arrojan que, de entre los 30 programas ofrecidos para este periodo, los catorce programas con mayor demanda son encabezados por la Tecnología en Atención Prehospitalaria y la Tecnología en Alimentos, ambas nocturnas. El programa de formación profesional con mayor demanda es Comercio Exterior, ubicado en tercer lugar, le siguen Biología, Licenciatura en Filosofía, Administración de Empresas (nocturna), Ingeniería Industrial, Contaduría Pública (nocturna), Administración de Empresas, Contaduría Pública y Economía, en orden descendente de participación. Sin embargo, para completar los diez programas de formación profesional con mayor demanda, se debe incluir Ingeniería Civil. La participación de estos 14 programas corresponde al 66,8% de la demanda en este periodo.

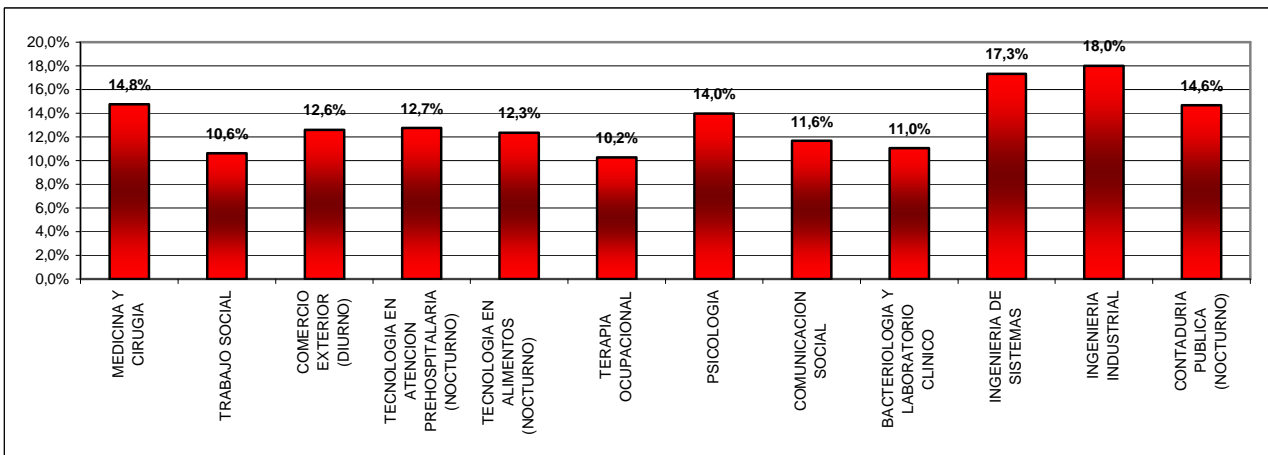


Figura 8. Tasa de Absorción de los programas académicos con mayor demanda 2007-II

Posteriormente, se calculó la tasa de absorción<sup>3</sup> de los programas más demandados en cada uno de los periodos.

Para el caso del periodo 2007-II, la tasa de absorción más alta la presenta el programa de Ingeniería Industrial, y la más baja la presenta Terapia Ocupacional. Medicina y Cirugía, presenta un valor intermedio para su tasa de absorción (14,8%), lo cual aunado al hecho de ser el programa más demandado, implica que, la cantidad de primíparos respecto al de inscritos es relativamente baja. Caso opuesto se presenta en Ingeniería Industrial, donde si la tasa de absorción es elevada y ocupa el puesto 11 en demanda, sugiere que el número de primíparos es elevado con relación al número de inscritos en ese programa. Análisis similar se puede aplicar al programa de Ingeniería de Sistemas, dado que ocupa el segundo puesto en tasa de absorción y el puesto 10 entre los más demandados.

El segundo programa con mayor demanda, Trabajo Social, presenta la segunda tasa de absorción más baja, lo cual sugiere que, en términos relativos, son pocos los primíparos provenientes del elevado número de aspirantes inscritos. Los tres programas siguientes - Comercio Exterior (diurno), Tecnología en Atención Prehospitalaria y Tecnología en Alimentos (ambas nocturnas) - presentan comportamientos regulares o estables tanto en el indicador de la figura 6, como en la figura 8. Por su parte, Contaduría Pública (nocturna), se ubica en el grupo de 12 programas demandados en el último lugar, pero presenta una tasa de absorción que implica un elevado ingreso de primíparos, a partir de los inscritos al programa.

<sup>3</sup> Tasa de Absorción del Programa<sub>i</sub> = Primíparos del Programa<sub>i</sub> / Inscritos del Programa<sub>i</sub>

En el periodo 2008-I, el programa de Economía presenta la tasa de absorción más elevada, y la más baja, la Tecnología en Alimentos (nocturna). Por Analogía, esto implica que Economía posee un número de primíparos con respecto a sus inscritos, más elevado que el resto de los programas. El ordenamiento del gráfico 9 es inverso al del gráfico 7, esto lo que plantea es que para aquellos programas con alta demanda, los primíparos son pocos respecto de los inscritos, y aquellos que tienen baja demanda, es decir inscritos, tienen una proporción elevada de primíparos.

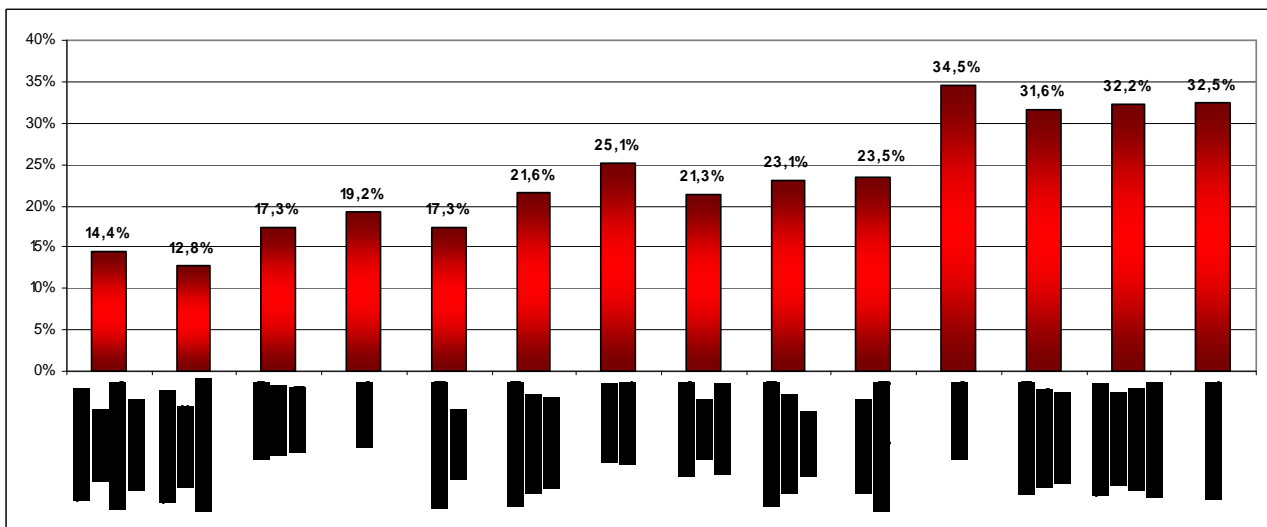


Figura 9. Tasa de Absorción de los programas académicos con mayor demanda 2008-I

Adicionalmente, entre los gráficos de programas con más demanda en ambos periodos analizados, se detectan algunas coincidencias. Los programas que aparecen en ambos gráficos son: Comercio Exterior (diurno), Tecnología en Atención Prehospitalaria (nocturna), Tecnología en Alimentos (nocturna), Ingeniería Industrial, Contaduría Pública (nocturno). Lo primero y evidente que se menciona sobre ellos, es que son de apertura semestral, situación que no presentan todos los programas. Y en este caso, coinciden los de apertura anual, - Medicina y Cirugía, Trabajo Social, Terapia Ocupacional, Psicología, Comunicación Social, Bacteriología y Laboratorio Clínico, Ingeniería de Sistemas- con su desaparición del "ranking" de los más demandados al siguiente semestre, por lo tanto aquellos que llegan a ocupar esos lugares son programas de apertura semestral.

## Conclusiones

- El género masculino predomina entre los primíparos, a pesar de que en el segundo semestre de 2007, hubiese más inscritas del género femenino que del masculino.
- El origen del estrato tanto de los inscritos como de los primíparos, se concentra en los estratos 2 ,3 y 1 en su orden respectivo.
- Los aspirantes de origen oficial componen la mayor proporción de inscritos y primíparos, en ambos periodos.

- Se puede asegurar que tres de cada cuatro aspirantes inscritos y primíparas, provienen de la ciudad de Santiago de Cali.
- Tanto los inscritos como los primíparas, se componen mayoritariamente de jóvenes entre 14 y 19 años de edad.
- En el 2007-II, 1 de cada 5 mujeres inscritas se convierte en primípara, y en el 2008-I 23,12% de las inscritas se convierten en primíparas.
- En el 2007-II, 27,76% de los hombres inscritos se convierten en primíparas, y en el 2008-I, 35,8% lo hacen.
- De los programas de apertura anual el más demandado es Medicina y Cirugía seguido de Trabajo Social, en los programas de apertura semestral los más demandados son Comercio Exterior (Diurno), Tecnología en Atención Prehospitalaria (Nocturno) y Tecnología en Alimentos (Nocturno).
- El aspirante típico a la Universidad del Valle es, un joven con edad entre 14 y 19 años, de estrato 2, proveniente de un colegio público, residente en Santiago de Cali, que desea ingresar al programa de Medicina y Cirugía en el periodo 2007-II, o a Tecnología en Atención Prehospitalaria en el semestre 2008-I.