

# Inscritos y admitidos en la Universidad del Valle desde 2007-II a 2009-I

**Autor**  
OPDI-Área de Análisis Institucional<sup>7</sup>

## Resumen

El presente documento contiene las estadísticas descriptivas correspondientes al proceso de inscripción y admisión de estudiantes en la sede Cali entre 2007-II y 2009-I, con las variables definidas como relevantes. El documento se presenta en dos secciones: la primera plantea estadísticas generales para toda la Universidad, y la segunda expresa el comparativo con los programas con mayor demanda en cada uno de los periodos estudiados. La fuente de información fue la División de Admisiones y Registro Académico.

**Fecha de Publicación:** Mayo de 2009

## Contenido

Introducción  
Estadísticas generales  
Díez programas académicos con mayor demanda  
Tasa de absorción para los programas más demandados por periodo  
Conclusiones

## Introducción

El presente documento hace parte de la serie de informes de seguimiento a los datos semestrales de los inscritos y admitidos de la Universidad del Valle, razón por la cual en este documento se hará énfasis en el periodo académico 2009-I<sup>8</sup>, ya que los demás periodos han sido tratados más extensamente con antelación<sup>9</sup>. A pesar de esto, se muestran las estadísticas de los años anteriores para que se complementen y constaten las descripciones y los análisis.

Conservando la estructura analítica de los informes previos, inicialmente se presentan estadísticas globales del proceso de inscripción y admisión en la sede Cali del primer semestre del año 2009, posteriormente se presentan los programas académicos más demandados y finalmente se describe la tasa de absorción de los mencionados programas. Toda la información aquí consignada proviene de la División de Admisiones y Registro Académico y los cálculos fueron realizados por la Oficina de Planeación y Desarrollo Institucional.

---

<sup>7</sup> Mauricio Quiñones Domínguez, Economista.

Ludmila Medina M., Ingeniera Industrial, MsC. en Informática

<sup>8</sup> La información de los admitidos 2009-I es con corte al 6 de marzo de 2009.

<sup>9</sup> Los documentos de los anteriores periodos se pueden consultar en la Oficina de Planeación y Desarrollo Institucional.

## Estadísticas generales

La tasa de absorción para el periodo 2009-I es 18,5% (652 admitidos frente a 3.515 inscritos), la más baja desde que se analizan las estadísticas semestralmente tanto para los segundos semestres, como para los primeros (30% en 2007-II, 24% en 2008-I y 26,8% en 2008-II). Este comportamiento se puede explicar en parte por la disminución en la oferta de programas académicos, que de 30 ofrecidos en el periodo 2008-I se pasó a 15 ofrecidos en este periodo, la disminución fue del 50%, lo cual es significativo.

La distribución de los primíparos<sup>10</sup> y los inscritos con relación al género para el periodo de análisis, se muestran en la figura 1.

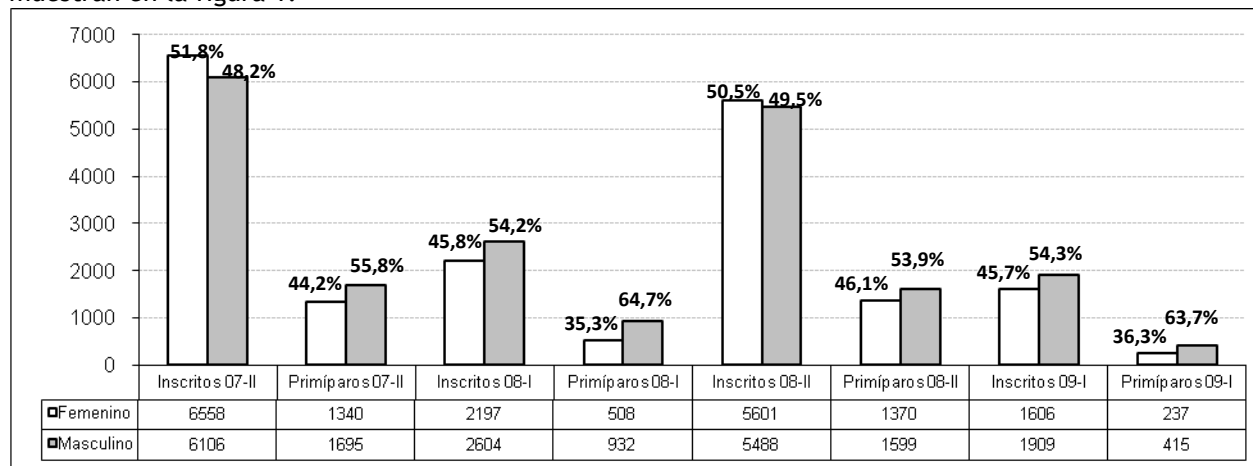


Figura 1. Comparación 2007-II a 2009-I de aspirantes inscritos vs. primíparos en la Universidad del Valle, por género.

Como se observa en la figura 1, el descenso en valores absolutos es significativo para ambos géneros, sin embargo, en términos relativos, las proporciones se mantienen casi invariables si se comparan los primeros semestres de los años 2008 y 2009.

El género masculino predomina tanto en la categoría inscritos como en la de primíparos. En el caso de los inscritos se conserva la relación de aproximadamente el 54% para el género masculino y el 45% para el género femenino. Por su parte, la composición de los primíparos varió 1% a favor del género femenino, se descendió de 64,7% a 63,7% en el género masculino y se aumentó de 35,3% a 36,3% en el género femenino.

La clasificación por estrato socioeconómico presenta consistencia a lo largo de los periodos analizados, en orden descendente se ubican los estratos 2, 3 y 1, con las mayores participaciones, en particular para el periodo 2009-I que suman el 95,5% de los inscritos, lo cual es la tendencia de los estudios anteriores (92,7% en el 2007-II, el 95,5% en el 2008-I y el 93,1% en el 2008-II de los inscritos).

En el caso de los primíparos la tendencia se refleja de la misma manera y la diferencia en las participaciones es poco significativa (Ver figura 2), el periodo de análisis presenta 95% para los mencionados estratos, frente al 93,3% en el 2007-II, el 94,5% en el 2008-I y el 92,8% en el 2008-II de los inscritos. Para esta variable el comportamiento es estable en el lapso de estudio.

<sup>10</sup> Primíparo es el aspirante que luego de ser admitido se matricula.

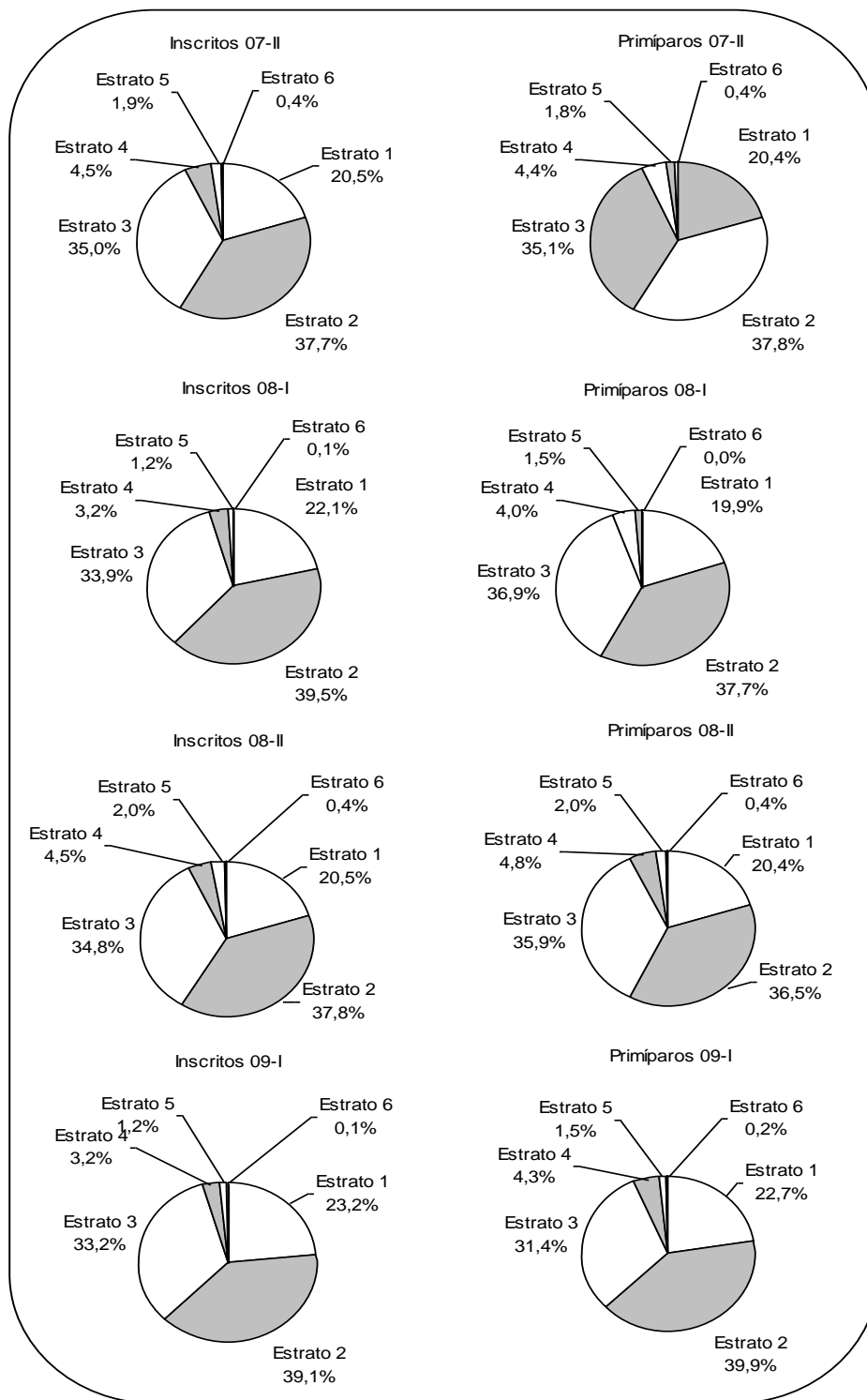


Figura 2. Comparación 2007-II a 2009-I de aspirantes inscritos vs. primiparos en la Universidad del Valle, por estrato socioeconómico.

En cuanto a la variable origen institucional de los inscritos y admitidos (figura 3), la preponderancia del sector oficial se mantiene para el semestre 2009-I, al igual que en los periodos anteriores, sin embargo,

en términos de participación esta creció para los inscritos, pasando de 58,3% en el 2008-I a 60,3% en el 2009-I, y disminuyó para los primíparos al pasar de 58,5% en el 2008-I a 57,2% en el 2009-I.

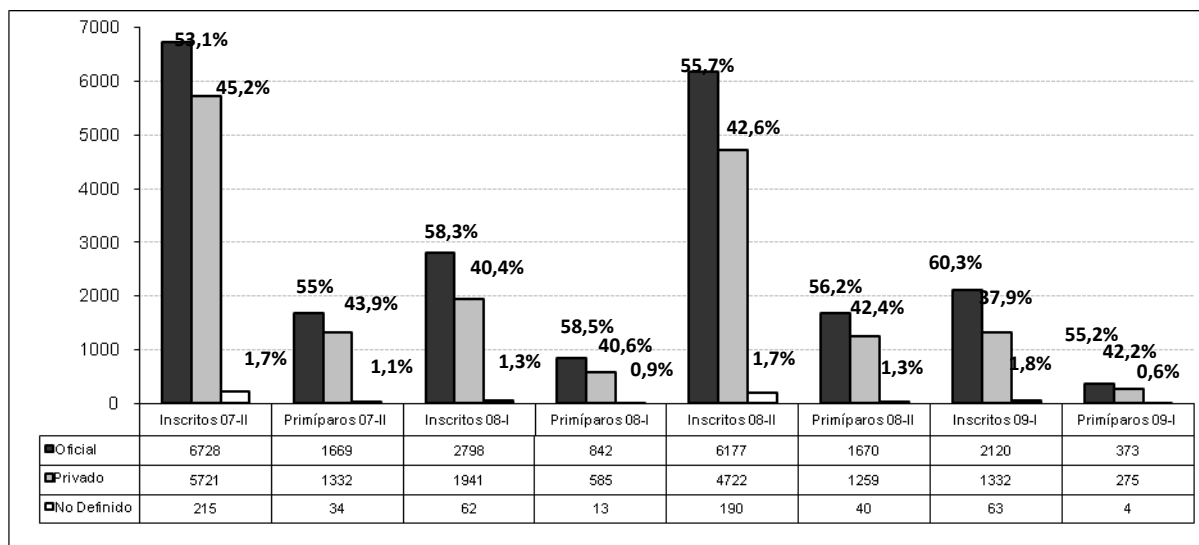


Figura 3. Comparación 2007-II a 2009-I de aspirantes inscritos vs. primíparos en la Universidad del Valle, por origen institucional.

La figura 4 presenta los datos según origen geográfico, los cuales para el periodo 2009-I muestran que la categoría Santiago de Cali obtiene la mayor participación, al igual que en los periodos anteriores con 76,9% en los inscritos y 79,3% en los admitidos. Cabe resaltar que los menores porcentajes de la participación de Santiago de Cali han sido para los inscritos, el 74,3%, en el periodo 2008-II, y para los admitidos, el 76,3%, en el periodo 2008-I.

Posteriormente se ubica Valle del Cauca con 13,5% y 12,4%, y finalmente se encuentra la clasificación Resto del País con 9,6% y 8,3%, correspondientes a los inscritos y admitidos respectivamente.

La clasificación a partir de los grupos de edad (figura 5), conserva el comportamiento durante todos los semestres, de alta concentración de inscritos y admitidos en el rango de edades de 14 - 19 años, le sigue el rango de 20 - 25 años y al final, se ubica el rango de 26 años o más. La diferencia del semestre 2009-I es con respecto a las participaciones, debido a que en los anteriores semestres se superó el 60% en el rango 14-19 años, y en este semestre no superó el 56%. Esta recomposición favoreció los otros rangos, permitiendo que el rango de 20-25 años superara el 30% y el rango 26 o más años superara el 10%, situación que no se había presentado anteriormente.

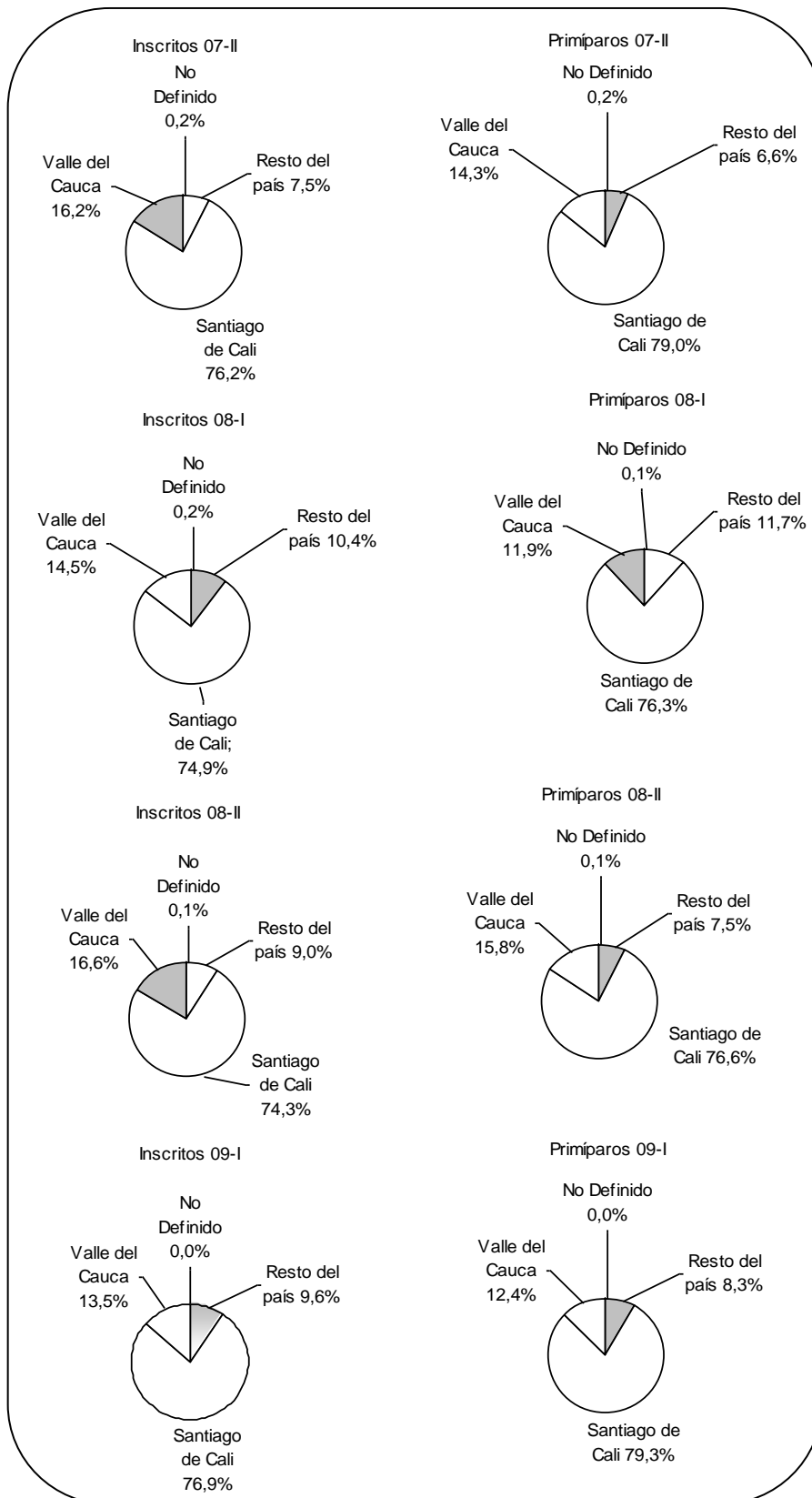


Figura 4. Comparación 2007-II a 2009 -I de aspirantes inscritos vs. primiparos en la Universidad del Valle, por origen geográfico.

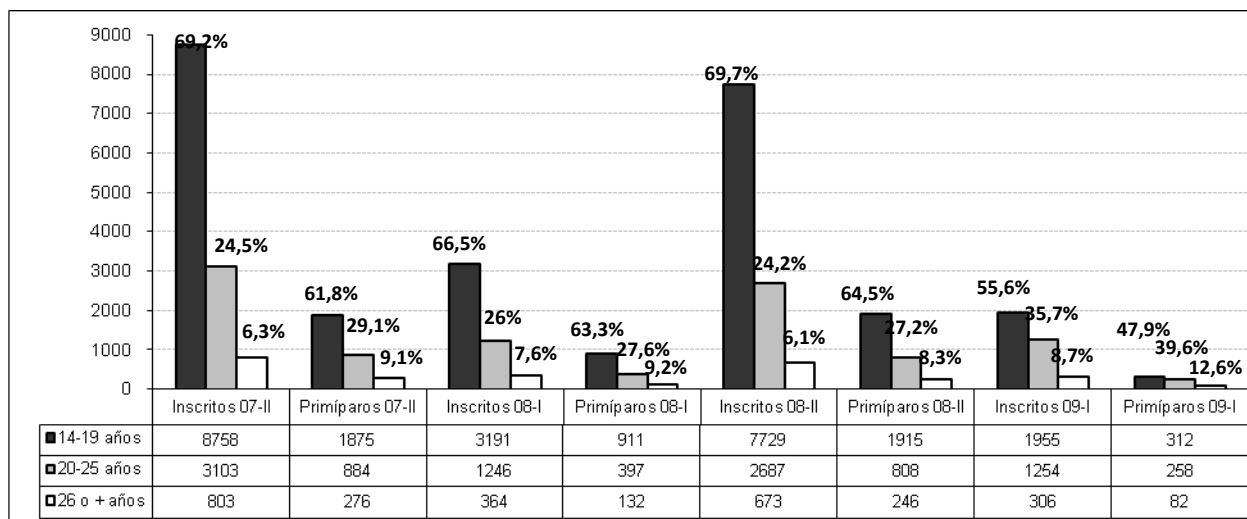


Figura 5. Comparación 2007-II a 2009-I de aspirantes inscritos vs. primiparos en la Universidad del Valle, por grupos de edad.

## Diez programas académicos con mayor demanda

Para mostrar cuales han sido los programas con mayor demanda, se usó el indicador de número de inscritos en cada programa como proporción del total de inscritos en la Universidad, dado que los inscritos son aquellos que de manera libre y espontánea, deciden *demandar* dentro de un conjunto de posibilidades, aquello que encabeza su ordenamiento de preferencias. Dado que los programas se ofrecen algunos de forma semestral y otros de forma anual se decidió hacer la comparación de los primeros semestres y posteriormente la de los segundos semestres.

### Comparación de la oferta de programas para los segundos semestres<sup>11</sup>

Primero se presenta un breve análisis de cada uno de los periodos puntuales que han intervenido y a continuación una comparación entre segundos semestres de los años 2007 y 2008, periodo comprendido por el estudio.

Con base en el criterio definido, se puede decir que en el segundo semestre de 2007 de 65 programas ofrecidos, el programa más demandado (figura 6) fue el programa de Medicina y Cirugía, le siguen Trabajo Social y Comercio Exterior (Diurno). En el cuarto y quinto lugar aparecen la Tecnología en Atención Prehospitalaria y la Tecnología en Alimentos (ambas nocturnas). Por lo demás, la figura 6 presenta en orden descendente los 10 programas con mayor demanda que son complementados por: Diseño Gráfico, Terapia Ocupacional, Psicología, Comunicación Social y Bacteriología y Laboratorio Clínico. La participación de estos 10 programas corresponde al 32,9% de la demanda en este periodo.

En el segundo semestre del 2008 (figura 7) se conservan como los dos programas más demandados Medicina y Cirugía y Trabajo Social, como primero y segundo respectivamente. La participación de estos 10 programas corresponde al 33,9% de la demanda en ese periodo.

Al comparar los dos periodos se hace necesario realizar dos observaciones: la primera hace relación a que en 2008-II ninguna tecnología tuvo la cantidad de inscritos suficiente como para encontrarse entre

<sup>11</sup> Debido a que los programas de Diseño Gráfico y Diseño Industrial realizan su proceso de inscripción en los segundos semestres y su proceso de admisión en los primeros semestres, se presentará la información de inscripción en esta sección.

los diez programas con mayor demanda y su exclusión permitió que el programa de Contaduría Pública (Nocturno) aparezca en el 2008-II.

La segunda se refiere a que los demás programas profesionales de 2007-II permanecen entre los más demandados del 2008-II con cambios en la posición según su participación, a excepción de Comunicación Social que no aparece en 2008-II e Ingeniería de Sistemas que no aparece en 2007-II. Descendió de la tercera a la octava posición Comercio Exterior. Psicología y Terapia Ocupacional ascendieron un puesto e intercambiaron posiciones. Aparecen, en 2008-II, en tercer y cuarto lugar Ingeniería de Sistemas e Ingeniería Industrial.

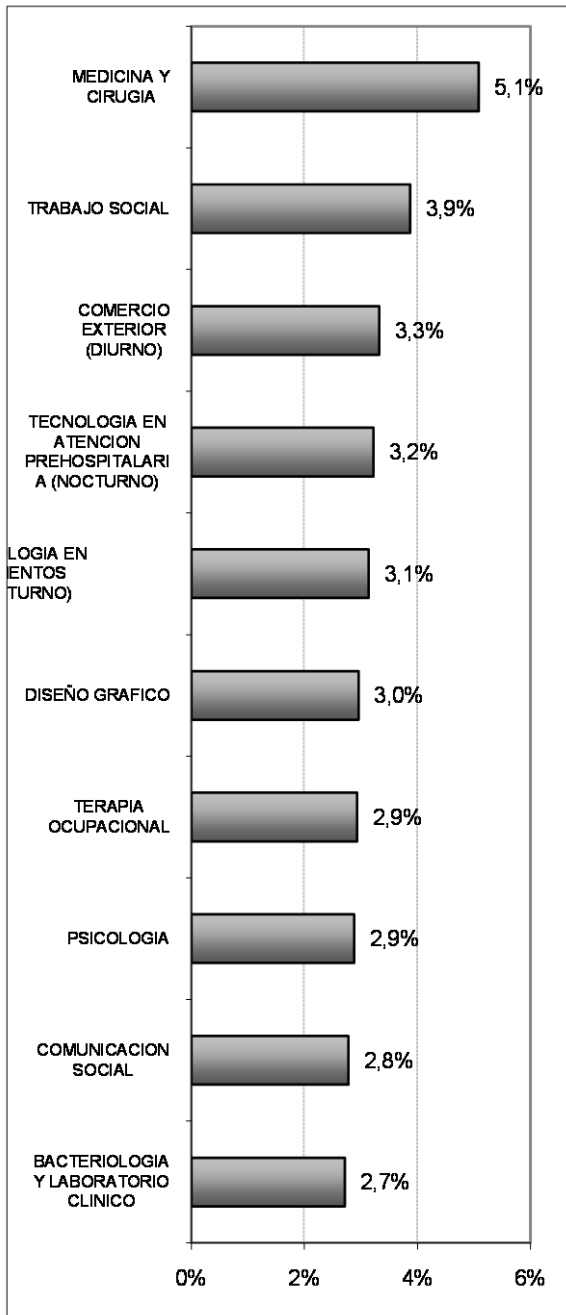


Figura 6. Diez Programas Académicos de la Universidad del Valle con más inscritos 2007-II.

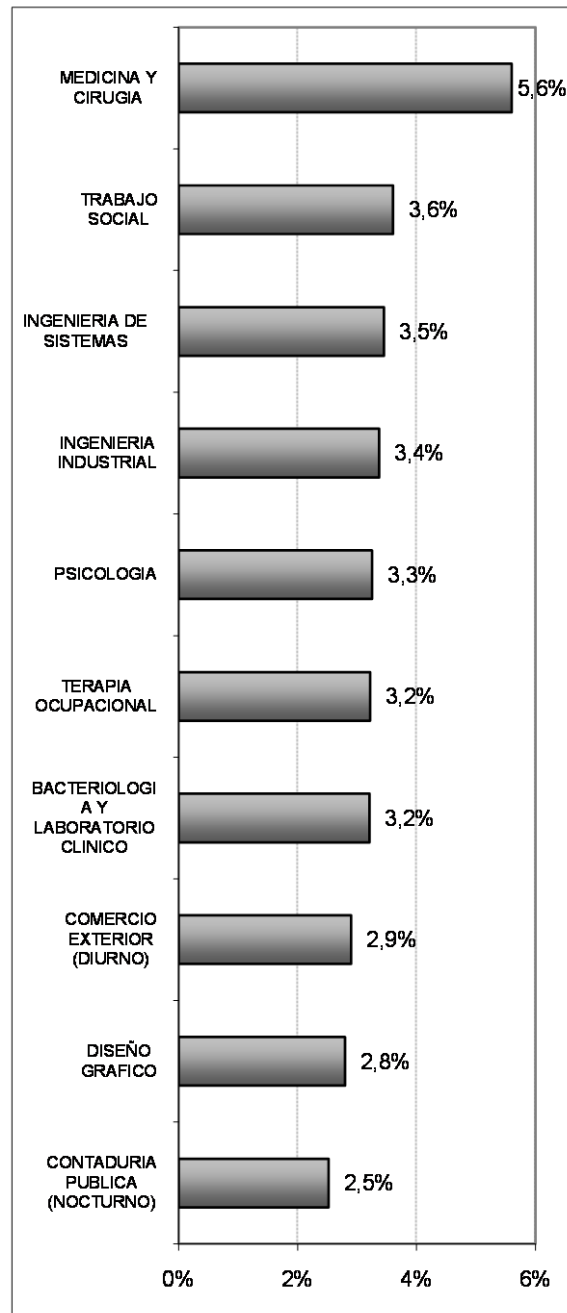


Figura 7. Diez programas académicos de la Universidad del Valle con más inscritos 2008-II.

### Comparación de la oferta de programas para los primeros semestres

Se realiza el contraste con los diez programas más demandados en el primer semestre de 2008 y el primer semestre de 2009. Los diez primeros programas del primer semestre de 2008 representan el 54,3% del total de inscritos en ese periodo en contraste con los diez primeros programas del primer semestre de 2009 que representan el 78,7%. Esto se debió a la disminución del 50% en la oferta de programas para el primer semestre de 2009.

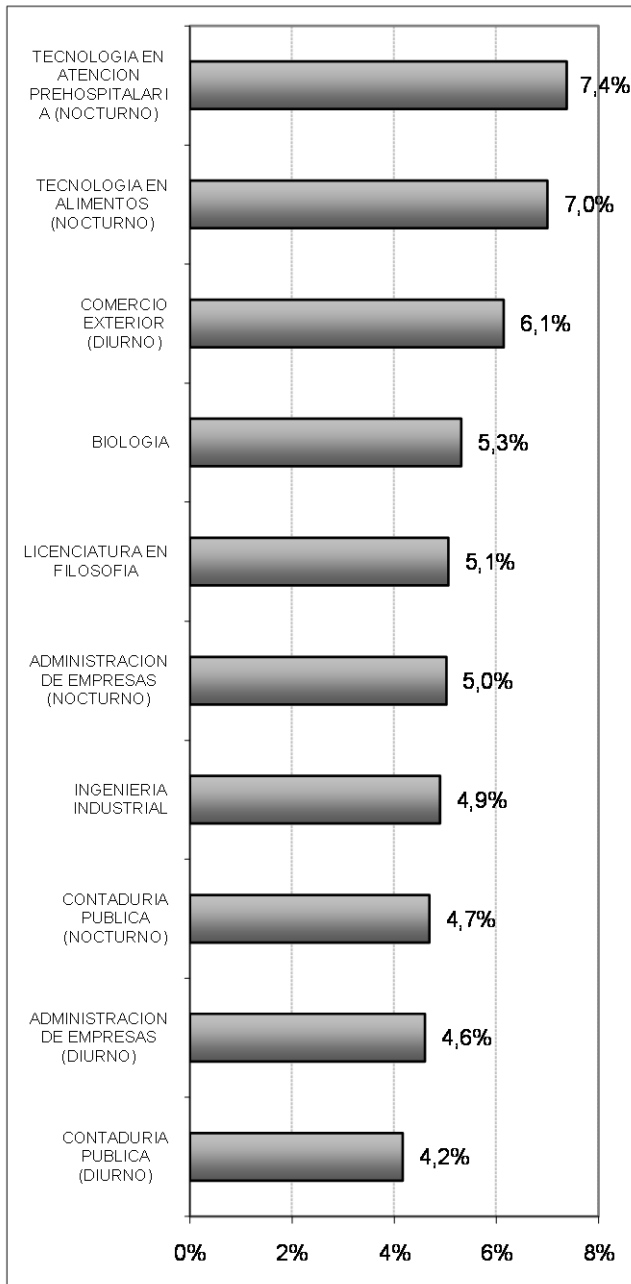


Figura 8. Diez Programas Académicos de la Universidad del Valle con más inscritos 2008-I.

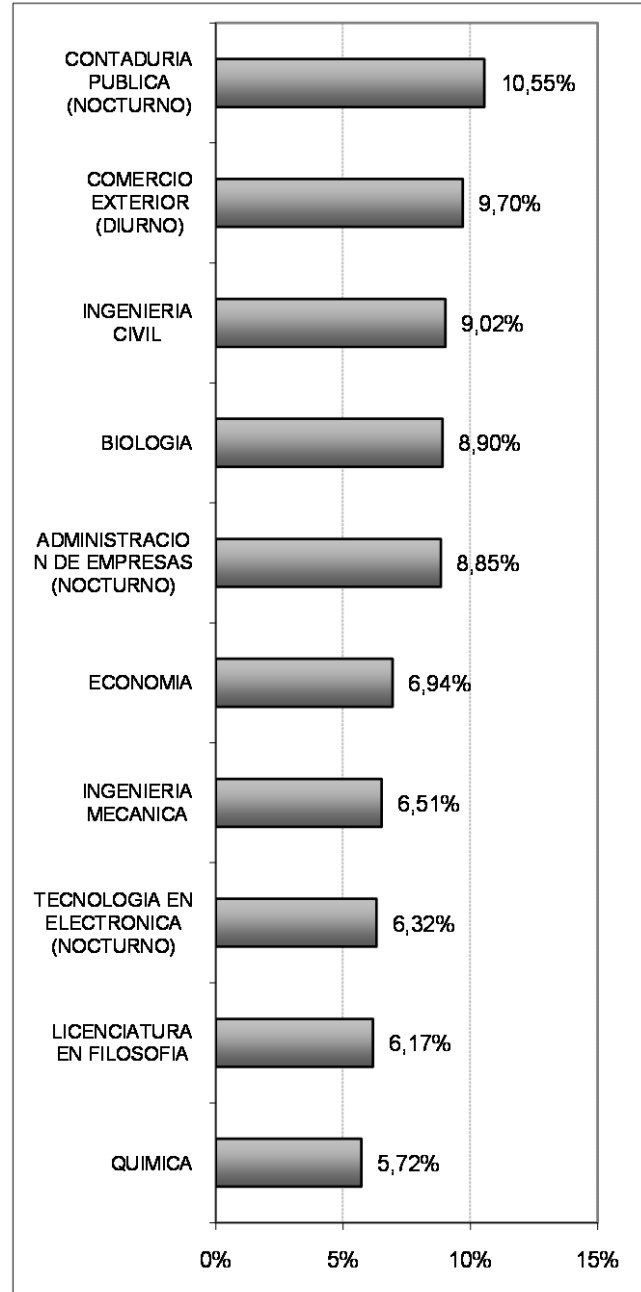


Figura 9. Diez Programas Académicos de la Universidad del Valle con más inscritos 2009-I.



Los resultados para el primer semestre de 2008 (figura 8) muestran que la Tecnología en Atención Prehospitalaria y la Tecnología en Alimentos, ambas nocturnas encabezan la lista. El programa de formación profesional con mayor demanda es Comercio Exterior (Diurno) ubicado en tercer lugar, le siguen Biología, Licenciatura en Filosofía, Administración de Empresas (nocturna), Ingeniería Industrial, Contaduría Pública (nocturna), Administración de Empresas (diurno) y Contaduría Pública (diurno) en orden descendente de participación.

Es interesante notar que para el primer semestre de 2009 (figura 9) aparecen dentro de la lista de los diez programas con más inscritos seis programas que no aparecieron en los anteriores periodos evaluados (2007-I, 2008-I y 2008-II). Estos programas son en su orden descendente de aparición: Ingeniería Civil, Economía, Ingeniería Mecánica, Tecnología en Electrónica (Nocturno) y Química.

Al comparar los periodos 2008-I y 2009-I, lo primero que se recalca es la disminución sensible en la oferta académica, que pasa de 30 programas en el 2008-I a 15 en el 2009-I. Otro aspecto a resaltar es que los programas de Tecnología en Atención Prehospitalaria (Nocturno) que había ocupado el primer puesto en el 2008-I no fue ofrecido en el 2009-I, de igual manera los programas de Ingeniería Industrial -séptimo-, Administración de Empresas (Diurno) -novenos- y Contaduría Pública (Diurno) -décimo- no figuran en la oferta 2009-I.

Por otra parte, el programa de Contaduría Pública (Nocturno) que ocupó el octavo lugar en el 2008-I ascendió al primer puesto en el 2009-I. Mientras que el programa de Tecnología en Alimentos (Nocturno) que ocupó el segundo puesto en el 2008-I descendió al puesto 13 en el 2009-I. Los programas de Comercio Exterior (Diurno), Biología y Administración de Empresas (Nocturno) conservan relativamente los mismos lugares en ambos semestres.

### **Comparación de la oferta de programas en los cuatro semestres analizados**

Entre los diez programas con más demanda en los periodos analizados se detectan algunas coincidencias que se detallan a continuación:

- Los programas que ofrecen apertura anual aparecen dentro de los diez primeros demandados en los dos segundos semestres analizados a excepción de Comunicación Social que aparece solamente en el octavo lugar el 2007-II e Ingeniería de Sistemas ubicado en el tercer lugar en el 2008-II.
- Dentro del grupo de apertura anual se destaca Medicina y Cirugía y Trabajo Social que ocupan siempre el primer y segundo lugar respectivamente. Le siguen Psicología, Terapia Ocupacional, Diseño Gráfico y Bacteriología y Laboratorio Clínico.
- Dentro de los programas con apertura semestral se destaca el programa de Comercio Exterior (D) que aparece en los cuatro semestres analizados ocupando primeros lugares en la mayoría de los casos. De igual manera, el programa de Contaduría Pública (N) aparece en los tres últimos semestres del periodo analizado. El programa de Ingeniería Industrial ocupó el onceavo puesto en 2007-II, ascendió al séptimo en el 2008-I y terminó en el cuarto lugar en 2008-II.
- Continuando con el análisis de los programas con apertura semestral se hace notar que los programas de Biología, Administración de Empresas (N) y Licenciatura en Filosofía aparecen dentro de los diez primeros más demandados en los primeros semestres.
- Los programas Administración de Empresas (D), Contaduría Pública (D), Ingeniería Civil, Economía, Ingeniería Mecánica, Tecnología en Electrónica (N) y Química aparecen solamente una vez dentro de los diez programas más demandados en uno de los primeros semestres.
- La Tecnología en Atención Prehospitalaria (N) en los dos semestres que recibió estudiantes ocupó el cuarto lugar en el 2007-II y el primer lugar en el 2008-I.

## Tasa de absorción<sup>12</sup> para los programas más demandados por periodo<sup>13</sup>

Para el caso del periodo 2007-II la tasa de absorción más alta la presenta el programa de Ingeniería de Sistemas (en el décimo lugar), y la más baja la presenta Terapia Ocupacional (en el sexto lugar). Medicina y Cirugía (primer lugar), presenta un valor intermedio para su tasa de absorción (14,8%), lo cual aunado al hecho de ser el programa más demandado, implica que, la cantidad de primíparos respecto al de inscritos es relativamente baja.

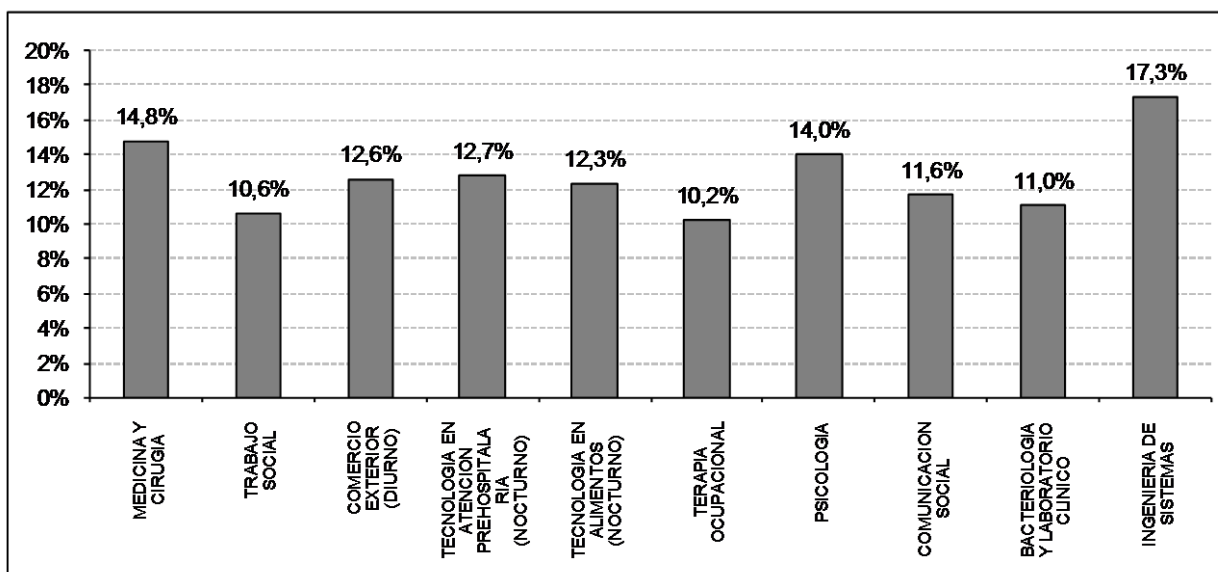


Figura 10. Tasa de Absorción de los programas académicos con mayor demanda 2007-II

Caso opuesto se presenta en Ingeniería de Sistemas, donde la tasa de absorción es elevada y ocupa el puesto diez en demanda, sugiere que el número de primíparos es elevado con relación al número de inscritos en ese programa.

En el periodo 2007-II el segundo programa con mayor demanda, Trabajo Social, presenta la segunda tasa de absorción más baja, lo cual sugiere que, en términos relativos, son pocos los primíparos provenientes del elevado número de aspirantes inscritos. Los tres programas siguientes - Comercio Exterior (D), Tecnología en Atención Prehospitalaria y Tecnología en Alimentos (ambas nocturnas) - presentan comportamientos regulares o estables tanto en la figura 6 como en la figura 10.

En el periodo 2008-I, el programa de Ingeniería Industrial presenta la tasa de absorción más elevada, y la más baja, la Tecnología en Alimentos (N). Por Analogía, esto implica que Ingeniería Industrial posee un número de primíparos con respecto a sus inscritos, más elevado que el resto de los programas. El ordenamiento de la figura 11 es inverso al de la figura 8, esto lo que plantea es que para aquellos programas con alta demanda, los primíparos son pocos respecto de los inscritos, y aquellos que tienen baja demanda, es decir inscritos, tienen una proporción elevada de primíparos.

<sup>12</sup> Tasa de Absorción del Programa<sub>i</sub> = Primíparos del Programa<sub>i</sub> / Inscritos del Programa<sub>i</sub>

<sup>13</sup> Debido a que el programa de Diseño Gráfico realiza el proceso de admisión de estudiantes en los primeros semestres se excluye del cálculo de la tasa de absorción en los segundos semestres y se incluye el programa que había quedado en el onceavo lugar.

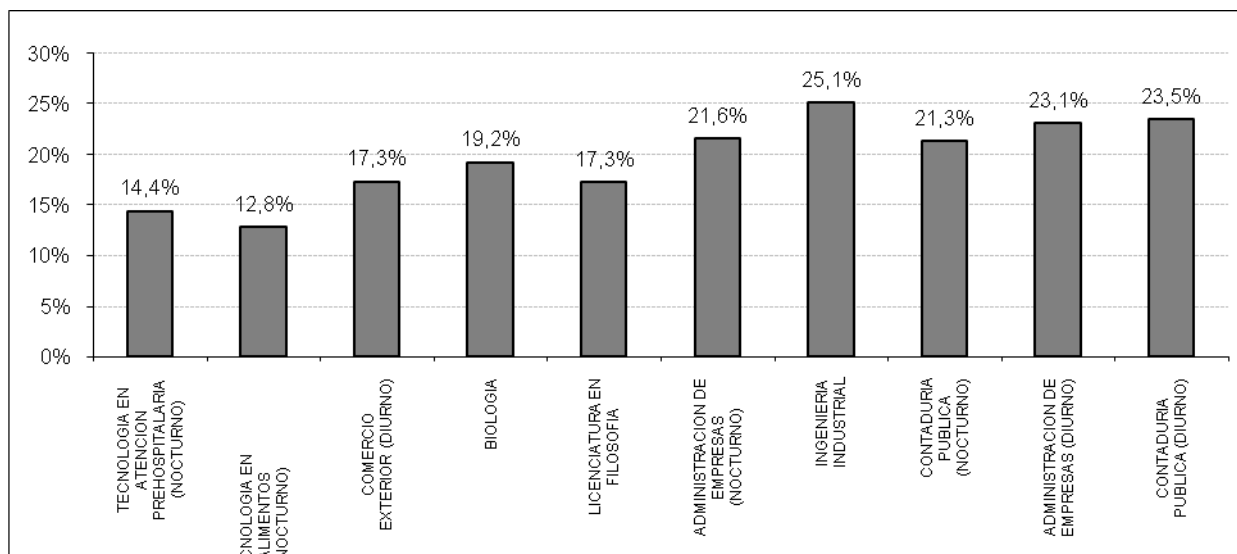


Figura 11. Tasa de Absorción de los programas académicos con mayor demanda 2008-I

El comportamiento de la absorción en el periodo 2008-II muestra al programa de Contaduría Pública (N) con la absorción más elevada, seguido por Administración de Empresas (N). En este caso se muestra que son muchos los que entran con relación a los que se postulan. Los programas de Comercio Exterior (Diurno) e Ingeniería de Sistemas, con tasas de absorción muy parecidas, muestra que se postulan muchos y entran muchos. Los programas que tienen menor tasa de absorción - Terapia Ocupacional y Bacteriología y Laboratorio Clínico - muestra un bajo ingreso de nuevos estudiantes con relación a la cantidad de inscritos.

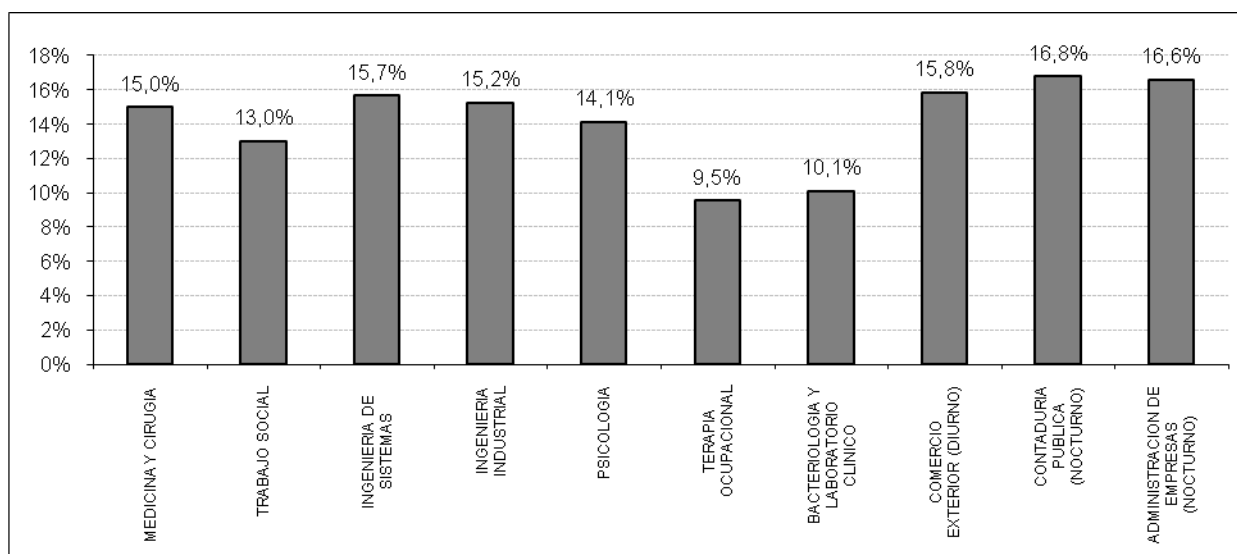


Figura 12. Tasa de Absorción de los programas académicos con mayor demanda 2008-II

Al comparar los segundos semestres de los años 2007 y 2008, se observa que la tasa de absorción de Medicina y Cirugía, Terapia Ocupacional, Psicología y Bacteriología y Laboratorio Clínico son estables; Trabajo Social presenta diferencia de 2,4 puntos porcentuales de incremento; Ingeniería de Sistemas disminuyó 1,6%, pero aumentó inscritos lo cual puede explicar esta disminución, situación similar se presenta con Ingeniería Industrial que disminuyó 2,8%; Comercio Exterior aumentó en 3,2% que puede

ser explicado por la disminución de inscritos y Contaduría Pública (N) aumentó 2,2% potencialmente por aumento tanto en inscritos como en admitidos.

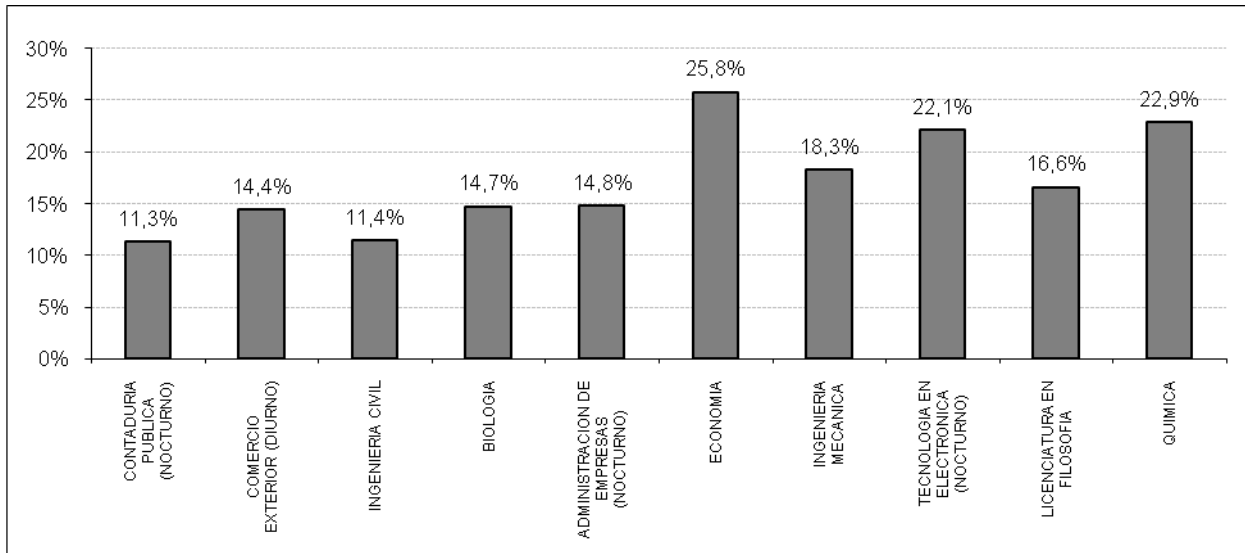


Figura 13. Tasa de Absorción de los programas académicos con mayor demanda 2009-I

La tasa de absorción de los programas más demandados en el 2009-I muestra que Economía admitió uno de cada cuatro aspirantes, presentando la tasa más elevada, le sigue Química, con 22,9%, a continuación se encuentra Tecnología en Electrónica (N) con 22,1%. Posteriormente, se encuentran dos programas que superan el 15% en este indicador, Ingeniería Mecánica y Licenciatura en Filosofía. El subgrupo restante contiene los programas con menor absorción, entre el 10 y 15%, lo componen Administración de Empresas (N) y Biología. Este tipo de comportamiento lo que evidencia es que a aquellos programas donde más aspiraron estudiantes proporcionalmente se admitieron menor cantidad.

Finalmente, una comparación entre los primeros semestres de los años 2008 y 2009, permite observar que Contaduría Pública (N) aunque mejoró su posición relativa pasando al primer lugar de programas demandados, la tasa de absorción es inferior a la de un año atrás, lo cual refuerza la relación inversa entre número de inscritos y tasa de absorción. Comercio Exterior (D) presenta descenso en la tasa de absorción, al pertenecer al subgrupo con indicadores entre 10 y 15%. Por su parte, Ingeniería Civil tuvo una disminución significativa, lo cual hace que pase de los programas con mayor tasa de absorción en el 2008-I, a pertenecer al subgrupo con más bajo porcentaje, esto se debe a que ha venido en incremento el número de inscritos para este programa pasando de 126 en 2008-I a 317 en 2009-I.

En general, los programas ofertados en el 2009-I tuvieron tasas de absorción menores como consecuencia de un mayor número de inscritos por programa, esto podría ser el resultado de la reducción en la oferta de programas en este semestre. (Ver Anexo 1.)

Se exceptúa del comportamiento anterior Tecnología en Alimentos Nocturno que disminuyó considerablemente el número de inscritos a partir del 2008-II y Licenciatura en Filosofía que disminuyó un poco con respecto a los inscritos en 2008-I.

## Conclusiones

- En el primer semestre del año 2009, la oferta académica disminuyó un 50% con respecto al primer semestre del año 2008, se pasó de ofrecer 30 programas académicos a 15 lo cual tuvo repercusión en algunas de las estadísticas analizadas.
- El género masculino predomina entre los primíparos en los 4 periodos descritos, a pesar de que en el segundo semestre de 2007, hubiese más inscritas del género femenino que del masculino.
- El origen del estrato, tanto de los inscritos como de los primíparos, se concentra en los estratos 2 ,3 y 1 en su orden respectivo.
- Los aspirantes de origen oficial componen la mayor proporción de inscritos y primíparos, en todo el lapso analizado.
- En todos los periodos se conserva el orden de los inscritos y admitidos según origen presentando la categoría predominante como Santiago de Cali por encima de 74%, seguida de la categoría Valle del Cauca y la categoría Resto del País.
- Tanto los inscritos como los primíparos se componen mayoritariamente de jóvenes entre 14 y 19 años de edad. La tendencia se conserva en todo los periodos.
- De los programas de apertura anual el más demandado es Medicina y Cirugía seguido de Trabajo Social, en los programas de apertura semestral los más demandados son Comercio Exterior (Diurno), Administración de Empresas (Nocturno) y Contaduría Pública (Nocturno).
- La tasa de absorción promedio de los diez programas más demandados se conserva alrededor del 14% para los segundos semestres y del 18% para los primeros semestres. Cabe anotar que los aspirantes que se presentan para los primeros semestres representan un poco más de la tercera parte de los que se presentan para los segundos semestres.
- La tasa de absorción promedio, de los cuatro periodos evaluados, para todos los programas de la Universidad, presenta uniformidad en los tres primeros semestres (2007-II: 34%, 2008-I: 36% y 2008-II: 38%) mientras que en el último semestre del periodo evaluado disminuye notoriamente alcanzando el 20%, una de las razones puede ser la disminución de la oferta de programas en ese semestre que hace que se inscriban mayor cantidad de aspirantes a los programas ofrecidos.
- El aspirante típico a la Universidad del Valle es, un joven con edad entre 14 y 19 años, de estrato 2, proveniente de un colegio público, residente de Santiago de Cali, que desea ingresar al programa de Medicina y Cirugía en el segundo semestre del año analizado, o al programa de Comercio Exterior en el primer semestre.
- Los datos observados en la figura 2 y en la figura 3, reflejan que la Universidad del Valle está desarrollando claramente su función misional y plantando la semilla para la movilidad social, dado que la mayoría de los inscritos y admitidos comparten el hecho de provenir de los estratos 1, 2 y 3, y de colegios del sector oficial.

## Anexo 1: Información sobre los inscritos, primíparos y tasa de absorción para los programas ofrecidos entre el 2007-II y 2009-I

A continuación se presenta la información utilizada durante este informe para todos los programas que han sido ofrecidos en la Universidad del Valle en el periodo evaluado. Las abreviaturas utilizadas son: Insc.: Aspirantes inscritos; Prim.: Primíparos (aspirantes que una vez han sido admitidos se matriculan); Tasa: Tasa de absorción (Primíparos/Inscritos); Tasa Prom.: Tasa de absorción promedio por programa; Prom. Prim: Número de primíparos promedio por programa. El siguiente listado se presenta ordenado de menor a mayor tasa de absorción promedio por programa para el periodo 2007-II.

PROGRAMA ACADÉMICO	2007-II			2008-I			2008-II			2009-I			Tasa Prom.	Prom. Prim.
	Insc.	Prim.	Tasa	Insc.	Prim.	Tasa	Insc.	Prim.	Tasa	Insc.	Prim.	Tasa		
DISEÑO GRAFICO <sup>8</sup>	375	26	7%				311	27	9%				8%	27
TERAPIA OCUPACIONAL	371	38	10%				357	34	10%				10%	36
BACTERIOLOGIA Y LABORATORIO CLINICO	344	38	11%				356	36	10%				11%	37
TRABAJO SOCIAL	490	52	11%				400	52	13%				12%	52
TECNOLOGIA EN ATENCION PREHOSPITALARIA (NOCTURNO)	408	52	13%	354	51	14%							14%	52
PSICOLOGIA	365	51	14%				361	51	14%				14%	51
COMUNICACION SOCIAL	352	41	12%				261	43	16%				14%	42
MEDICINA Y CIRUGIA	644	95	15%				621	93	15%				15%	94
COMERCIO EXTERIOR (DIURNO)	421	53	13%	295	51	17%	322	51	16%	341	49	14%	15%	51
CONTADURIA PUBLICA (NOCTURNO)	314	46	15%	225	48	21%	280	47	17%	371	42	11%	16%	46
INGENIERIA DE SISTEMAS	335	58	17%				383	60	16%				16%	59
DISEÑO INDUSTRIAL	172	23	13%				128	27	21%				17%	25
ADMINISTRACION DE EMPRESAS (NOCTURNO)	287	47	16%	241	52	22%	271	45	17%	311	46	15%	17%	48
FISIOTERAPIA	199	35	18%				178	34	19%				18%	35
ADMINISTRACION DE EMPRESAS (DIURNO)	307	45	15%	221	51	23%	253	45	18%				19%	47
INGENIERIA INDUSTRIAL	328	59	18%	235	59	25%	374	57	15%				19%	58
LICENCIATURA EN LITERATURA	273	44	16%				191	45	24%				20%	45
CONTADURIA PUBLICA (DIURNO)	288	47	16%	200	47	24%	241	48	20%				20%	47

<sup>8</sup> El programa de Diseño Gráfico realiza el proceso de inscripción en el segundo semestre y el proceso de admisión o matrícula en el primer semestre, por lo tanto los primíparos que aparecen en los segundos semestres corresponden en la realidad a los admitidos en los primeros semestres del siguiente año.

PROGRAMA ACADÉMICO	2007-II			2008-I			2008-II			2009-I			Tasa Prom	Prom Prim.
	Insc.	Prim	Tasa	Insc.	Prim	Tasa	Insc.	Prim	Tasa	Insc.	Prim	Tasa		
BIOLOGIA	208	49	24%	255	49	19%	218	50	23%	313	46	15%	20%	49
ODONTOLOGIA	177	40	23%				194	36	19%				21%	38
HISTORIA	279	49	18%				198	49	25%				21%	49
INGENIERIA CIVIL	179	40	22%	126	41	33%	215	41	19%	317	36	11%	21%	40
MUSICA	95	20	21%				86	20	23%				22%	20
LICENCIATURA EN LENGUAS EXTRANJERAS INGLES - FRANCES (DIU)	227	46	20%				185	46	25%				23%	46
TECNOLOGIA EN ELECTRONICA (NOCTURNO)	225	51	23%	155	49	32%	203	46	23%	222	49	22%	25%	49
LICENCIATURA EN HISTORIA	239	49	21%				172	50	29%				25%	50
TECNOLOGIA EN ALIMENTOS (NOCTURNO)	397	49	12%	336	43	13%	90	47	52%	158	40	25%	26%	45
LICENCIATURA EN MUSICA	74	19	26%				77	20	26%				26%	20
ESTUDIOS POLITICOS Y RESOLUCION DE CONFLICTOS (DIURNO)							184	48	26%				26%	48
ENFERMERIA	167	43	26%				158	42	27%				26%	43
INGENIERIA QUIMICA	164	51	31%	117	32	27%	206	45	22%				27%	43
INGENIERIA MECANICA	161	46	29%	120	44	37%	161	47	29%	229	42	18%	28%	45
LICENCIATURA EN ARTE DRAMATICO	57	17	30%	62	14	23%	41	19	46%	89	15	17%	29%	16
ECONOMIA	207	60	29%	177	61	34%	197	58	29%	244	63	26%	30%	61
TECNOLOGIA EN SISTEMAS DE INFORMACION (NOCTURNO)	142	42	30%	146	47	32%	136	44	32%	166	43	26%	30%	44
INGENIERIA EN ELECTRONICA	159	47	30%	103	53	51%	221	44	20%				34%	48
SOCIOLOGIA	180	62	34%				160	60	38%				36%	61
INGENIERIA SANITARIA	183	66	36%				159	59	37%				37%	63
LICENCIATURA EN LENGUAS EXTRANJERAS INGLES - FRANCES (VES)	122	46	38%				125	46	37%				37%	46
FONOAUDIOLOGIA	98	34	35%				84	35	42%				38%	35
TECNOLOGIA EN GESTION EJECUTIVA - CONVENIO EUSTAQUIO PALACIOS (CCES)	128	51	40%										40%	51

PROGRAMA ACADÉMICO	2007-II			2008-I			2008-II			2009-I			Tasa Prom.	Prom. Prim.
	Insc.	Prim.	Tasa	Insc.	Prim.	Tasa	Insc.	Prim.	Tasa	Insc.	Prim.	Tasa		
LICENCIATURA EN FILOSOFIA	58	39	67%	243	42	17%	60	39	65%	217	36	17%	42%	39
ESTADISTICA	290	99	34%				199	98	49%				42%	99
TECNOLOGIA QUIMICA (DIURNO)	140	51	36%	108	52	48%	126	52	41%				42%	52
INGENIERIA ELECTRICA	108	45	42%	97	45	46%	105	43	41%				43%	44
TECNOLOGIA EN ECOLOGIA Y MANEJO AMBIENTAL (NOCTURNO)	84	51	61%	108	48	44%	121	50	41%	185	51	28%	44%	50
INGENIERIA DE ALIMENTOS	102	51	50%	107	47	44%	116	48	41%				45%	49
ARQUITECTURA	152	55	36%	84	59	70%	178	58	33%				46%	57
QUIMICA	69	50	72%	99	50	51%	115	51	44%	201	46	23%	48%	49
MATEMATICAS	111	52	47%				102	51	50%				48%	52
INGENIERIA TOPOGRAFICA	167	60	36%	113	61	54%	102	60	59%				50%	60
GEOGRAFIA	117	45	38%				69	46	67%				53%	46
LICENCIATURA EN EDUCACION BASICA CON ENFASIS EN CIENCIAS SOCIALES (NOC)	97	49	51%				84	47	56%				53%	48
INGENIERIA AGRICOLA (CONJUNTO CON LA UNIV. NACIONAL-PALMIRA)	80	47	59%	93	45	48%	81	44	54%				54%	45
TECNOLOGIA EN MANEJO Y CONSERVACION DE SUELOS Y AGUAS (NOCTURNO)	83	48	58%	90	54	60%	74	50	68%	151	48	32%	54%	50
INGENIERIA DE MATERIALES	85	52	61%	119	54	45%	80	49	61%				56%	52
LICENCIATURA EN EDUCACION FISICA Y DEPORTES	110	53	48%				76	49	64%				56%	51
TECNOLOGIA QUIMICA (NOCTURNO)	78	46	59%	104	52	50%	70	44	63%				57%	47
RECREACION (DIURNO)	112	51	46%				74	52	70%				58%	52
LICENCIATURA EN ARTES VISUALES	51	38	75%				82	36	44%				59%	37
LICENCIATURA EN EDUCACION POPULAR							79	47	59%				59%	47
FISICA	52	38	73%	68	39	57%	56	35	63%				64%	37
LICENCIATURA EN EDUCACION BASICA CON	86	49	57%				65	51	78%				68%	50



PROGRAMA ACADÉMICO	2007-II			2008-I			2008-II			2009-I			Tasa Prom.	Prom. Prim.
	Insc.	Prim.	Tasa	Insc.	Prim.	Tasa	Insc.	Prim.	Tasa	Insc.	Prim.	Tasa		
ENFASIS EN CIENCIAS NATURALES Y EDUCACION AMBIENTAL														
LICENCIATURA EN EDUCACION BASICA CON ENFASIS EN CIENCIAS NATURALES Y EDUCACION AMBIENTAL	77	47	61%				54	43	80%				70%	45
LICENCIATURA EN EDUCACION BASICA CON ENFASIS EN MATEMATICAS	87	49	56%				50	45	90%				73%	47
LICENCIATURA EN MATEMATICAS Y FISICA	79	53	67%				61	50	82%				75%	52
PROFESIONAL EN FILOSOFIA	48	39	81%				52	38	73%				77%	39
<b>Promedios y totales</b>	<b>12.664</b>	<b>3.084</b>	<b>34%</b>	<b>4.801</b>	<b>1.440</b>	<b>36%</b>	<b>11.089</b>	<b>3.023</b>	<b>38%</b>	<b>3.515</b>	<b>652</b>	<b>20%</b>	<b>35%</b>	<b>47</b>