

# Estudio comparativo de cuatro Universidades públicas Colombianas

**Autor**  
OPDI –Área de Análisis<sup>1</sup>

## Resumen

A través de este documento se comparan las cuatro universidades públicas más importantes del país, las cuales son: la Universidad Nacional de Colombia, la Universidad de Antioquia, la Universidad del Valle y la Universidad Industrial de Santander. La comparación se basa en la información que estas universidades han enviado al Ministerio de Educación Nacional para la modelación de los indicadores de gestión de los años 2003 al 2007. Las variables analizadas en este estudio son estudiantes, docentes, programas académicos, calidad y recursos financieros. El documento refleja tanto la evolución como la relación entre la capacidad de cada institución y sus resultados.

**Fecha de publicación:** Junio de 2009

## Contenido

### Introducción

1. Estudiantes
    - Estudiantes de pregrado
    - Estudiantes de postgrado
    - Calidad resultados de los ECAES
  2. Docentes
    - Docentes nombrados
    - Docentes contratistas en TCE
  3. Programas Académicos
    - Programas académicos de pregrado
    - Programas académicos de postgrado
    - Programas académicos acreditados
  4. Producción grupos de investigación
    - Grupos de investigación reconocidos por Colciencias
    - Grupos de investigación clasificados por Colciencias
  5. Recursos
    - Recursos financieros provenientes del Estado
    - Recursos financieros provenientes de las matrículas
- Conclusiones

## INTRODUCCIÓN

A continuación se presenta una comparación entre las cuatro universidades públicas colombianas más destacadas - la Universidad Nacional de Colombia (UNAL), la Universidad de Antioquia (UDEA), la Universidad del Valle (UNIVALLE), y la Universidad Industrial de Santander (UIS) - usando los indicadores de gestión que conforman el Modelo de Indicadores de Gestión desarrollado por la Subcomisión Técnica del Sistema Universitario Estatal (SUE), dependencia que ha trabajado en la conformación de éste modelo desde el año 2000. Concretamente se tienen en cuenta tanto los indicadores de estudiantes como el de recurso humano docente y los recursos financieros, programas y producción científica, observando la

---

<sup>1</sup> Mauricio Quiñones Domínguez, Economista

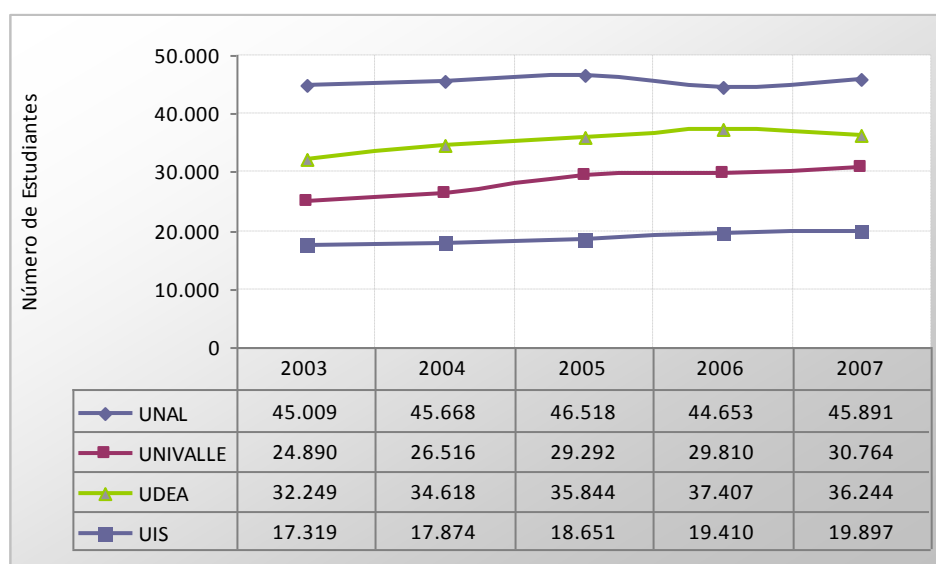
relación que hay entre la capacidad de las instituciones y los resultados de estas en términos de su función misional. El análisis de los datos se complementa con la comparación de las tasas de crecimiento promedio en los casos en que sea posible.

## 1. Estudiantes

El gráfico 1 presenta los estudiantes matriculados<sup>2</sup>. En este gráfico se puede observar que la UNAL tiene el mayor número de estudiantes matriculados durante el lapso del estudio. Después se encuentra la UDEA, posteriormente está UNIVALLE y cierra el grupo la UIS.

En este indicador, a pesar de que la UNAL tiene el mayor valor, el crecimiento promedio es el más bajo de los analizados, con 0,5%, teniendo en cuenta que tuvo un decrecimiento del 4% entre los años 2005 a 2006. Por su parte, UNIVALLE presenta el extremo positivo con una tasa de crecimiento promedio de 5,5%, siempre creciente en todos los años. Le sigue la UIS con una tasa de crecimiento promedio de 3,5%, y al igual que UNIVALLE con valores crecientes en todos los años, pero en menor proporción. Finalmente se encuentra la UDEA con 3% de tasa de crecimiento promedio, presentando una disminución de 3,5% entre los años 2006 a 2007.

Gráfico 1 Estudiantes matriculados

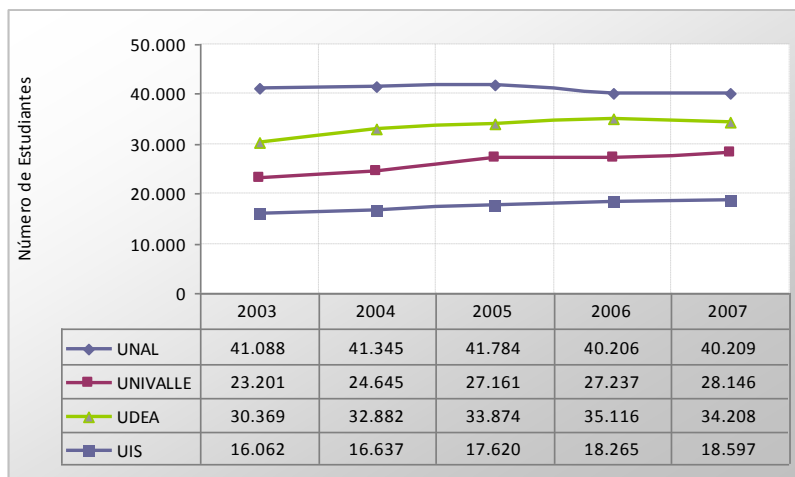


<sup>2</sup> La metodología SUE calcula el número de estudiantes matriculados tomando el mayor valor de estudiantes matriculados que se presente por semestre, por programa académico. Por ejemplo: para el primer semestre en la Maestría de Administración se matricularon 234 estudiantes y para el segundo semestre 125, se toma el mayor valor para ese programa, es decir, 234 estudiantes.

## 1.1 Estudiantes de pregrado matriculados

El comportamiento de los estudiantes de pregrado matriculados conserva notables similitudes con el del anterior indicador tanto en tendencias como en el orden de participación a partir de los valores absolutos (gráfico 2), lo cual demuestra que es el peso relativo de los estudiantes de pregrado el que lidera el comportamiento general de los matriculados. Al observar el cálculo de la participación promedio histórica de los estudiantes de pregrado en el total de matriculados se tiene que nueve de cada diez estudiantes matriculados son de pregrado en todas las instituciones (UDEA 94,4%, UIS 93,6%, UNIVALLE 92,3% y UNAL tiene 89,9%).

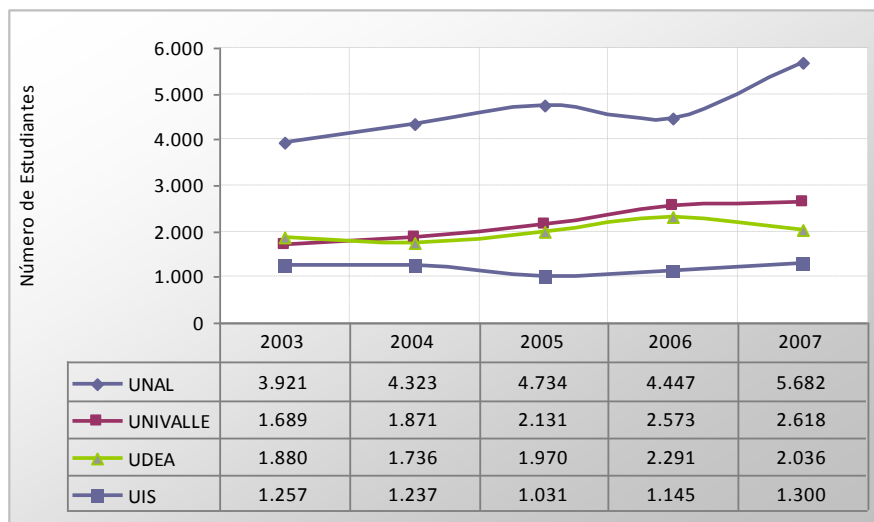
Gráfico 2 Estudiantes de pregrado



## 1.2 Estudiantes de postgrado matriculados

Con relación a los estudiantes de postgrado, la diferencia en el ordenamiento anterior, se presenta con UNIVALLE ocupando el segundo lugar a partir del año 2004. UNIVALLE, es la única institución que presenta tasas de crecimiento positivas en todo el lapso y su crecimiento promedio

Gráfico 3 Estudiantes de postgrado



es de 11,8%, le sigue la UNAL con un crecimiento promedio de 10,4%, a pesar del decrecimiento del 2006; luego está la UDEA con un crecimiento promedio de 2,7% mostrando tendencia a la baja y finalmente la UIS presenta un crecimiento promedio de 1,6%, recuperándose, después del descenso del año 2005.

Los gráficos hasta aquí analizados muestran a la UNAL con significativos valores absolutos, sin embargo, en cuanto a las tasas de crecimiento promedio muestran que los elevados valores no implican primer puesto en el crecimiento promedio. Concretamente el cálculo de las tasas de crecimiento promedio favorece a UNIVALLE, lo cual demuestra la estabilidad y consistencia en las políticas tendientes a mejorar la cobertura en el postgrado.

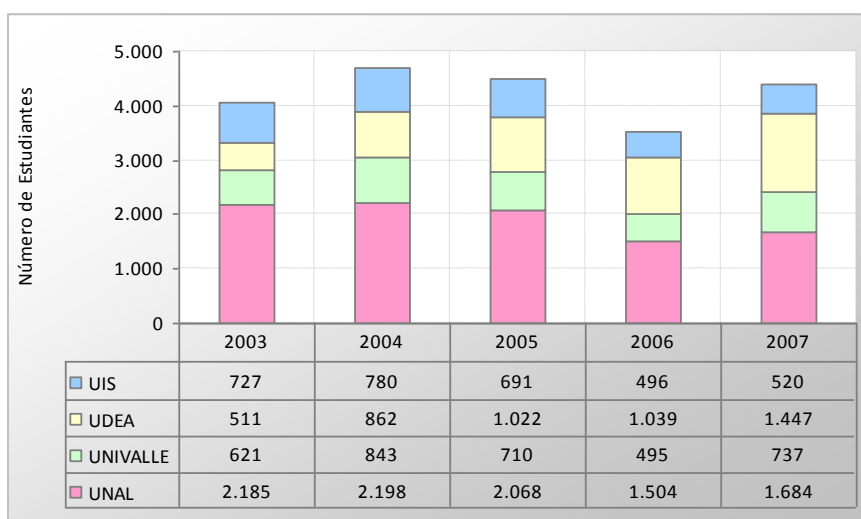
### 1.3. Calidad resultados de los ECAES

Los ECAES o Exámenes de Estado de Calidad de Educación Superior, se han convertido en un indicador que permite comparar las universidades. El análisis preferiblemente debería presentar posiciones relativas, es decir, la proporción de los estudiantes más destacados respecto del total de cada universidad, sin embargo, la modificación en la presentación de la información por parte del MEN-SUE para el año 2007 impide realizar este comparativo.

#### 1.3.1 Estudiantes que superan el percentil 75 en las pruebas del ECAES

Este indicador contabiliza el 25% de estudiantes más destacados de cada institución, con relación a los que presentaron las pruebas. El percentil 75 se calcula con base en toda la población que presenta el examen del área respectiva (incluye universidades privadas y públicas).

Gráfico 4 Número de estudiantes en el cuartil superior de los ECAES



La evolución más positiva en este indicador la presenta la UDEA, al pasar de 511 estudiantes destacados en el 2003 a 1.447 en el 2007, además de presentar crecimiento positivo cada año. Las demás universidades presentan comportamiento desigual, es el caso de la UIS con valor en el 2007 inferior al 2003, aun así este último dato es muestra de recuperación con relación al año anterior. UNIVALLE y la UNAL muestran una tendencia similar, al mostrar crecimiento en los datos de los años 2003 al 2004, descensos sucesivos en 2005 y 2006, para mostrar recuperación en el año 2007.

## 2. DOCENTES

Para ser comparables los indicadores de los docentes se tomará como unidad de medida los docentes en Tiempo Completo Equivalente (TCE)<sup>3</sup>, la cual es la medida estandarizada que utiliza el Sistema Universitario Estatal.

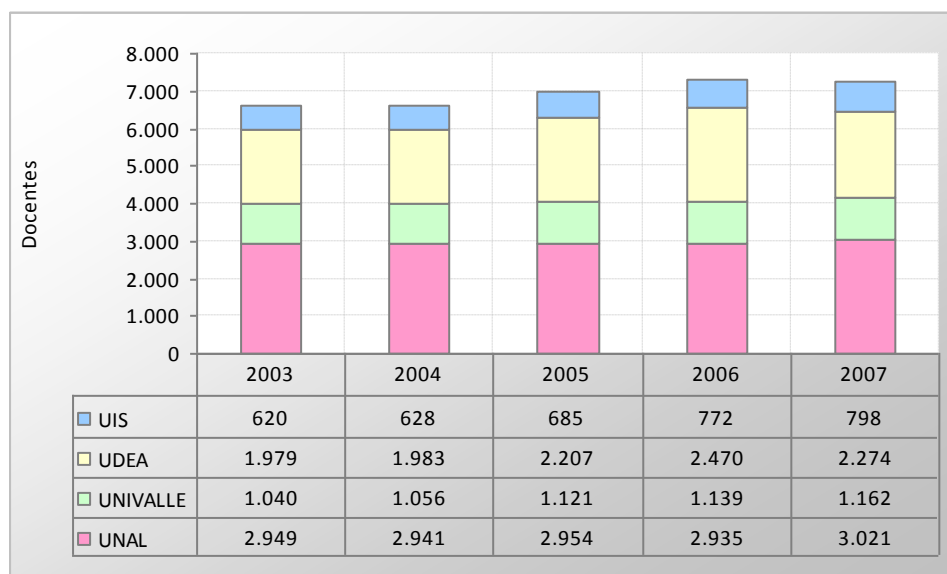
Como era de esperarse el volumen de estudiantes está relacionado con las necesidades de planta docente, en ese sentido es lógico que la UNAL presente los mayores valores de

<sup>3</sup> Los docentes de medio tiempo se dividen por dos, horas cátedra dividido en 36 semanas al año x 40 horas a la semana. Además, la metodología SUE calcula el indicador como el promedio de los docentes en TCE de los dos semestres.

docentes TCE. En ese orden de ideas la ubicación de las universidades en el gráfico 1 se conserva, presentando a la UDEA en segundo lugar, seguida por UNIVALLE y finalizando con la UIS.

Si se analizan las tasas de crecimiento promedio, es la UIS la que presenta el valor más elevado con 6,6% y crecimientos positivos año a año en todo el periodo de análisis. Por su parte la UDEA a pesar de un decrecimiento en el año 2007 de 7,9% con relación al año 2006, presenta una tasa de crecimiento promedio de 3,9%, lo cual la ubica en el segundo renglón. En el tercer escaño aparece UNIVALLE, que a pesar de tener crecimientos positivos año a año, presenta una tasa de crecimiento promedio de 2,8%. Finalmente se ubica la UNAL con un crecimiento promedio de 0,6%, dado que presenta decrecimientos en los años 2004 y 2006.

Gráfico 5 Docentes totales (TCE)



Con las categorías mostradas hasta aquí (estudiantes y docentes) se puede crear una relación entre estos y ofrecer una mejor comprensión de la relación entre la capacidad y el servicio que se presta en cada institución. Para ello se muestra en la tabla 1 la relación de estudiantes por docente a través de los años.

Tabla 1. Relación Estudiante / Docente en TCE de las cuatro universidades comparadas

| Universidades | 2003        |          |     | 2004        |          |     | 2005        |          |     | 2006        |          |     | 2007        |          |     |
|---------------|-------------|----------|-----|-------------|----------|-----|-------------|----------|-----|-------------|----------|-----|-------------|----------|-----|
|               | Estudiantes | Docentes | E/D | Estudiantes | Docentes | E/D | Estudiantes | Docentes | E/D | Estudiantes | Docentes | E/D | Estudiantes | Docentes | E/D |
| UNAL          | 45.009      | 2.949    | 15  | 45.668      | 2.941    | 16  | 46.518      | 2.954    | 16  | 44.653      | 2.935    | 15  | 45.891      | 3.021    | 15  |
| UNIVALLE      | 24.890      | 1.040    | 24  | 26.516      | 1.056    | 25  | 29.292      | 1.121    | 26  | 29.810      | 1.139    | 26  | 30.764      | 1.162    | 26  |
| UDEA          | 32.249      | 1.979    | 16  | 34.618      | 1.983    | 17  | 35.844      | 2.207    | 16  | 37.407      | 2.470    | 15  | 36.244      | 2.274    | 16  |
| UIS           | 17.319      | 620      | 28  | 17.874      | 628      | 28  | 18.651      | 685      | 27  | 19.410      | 772      | 25  | 19.897      | 798      | 25  |

En este indicador hay dos vertientes de interpretación, aquella que sustenta el criterio pedagógico que tiende a ofrecer clases más personalizadas con valor del indicador tendiendo a la baja, lo cual implica incrementar la planta docente por encima del crecimiento de los estudiantes, y el criterio de productividad administrativa que indica que al presentarse un crecimiento de los estudiantes por encima del crecimiento de la planta docente es un indicador de gestión el atender más estudiantes por cada profesor, en este caso la tendencia del indicador es a incrementarse.

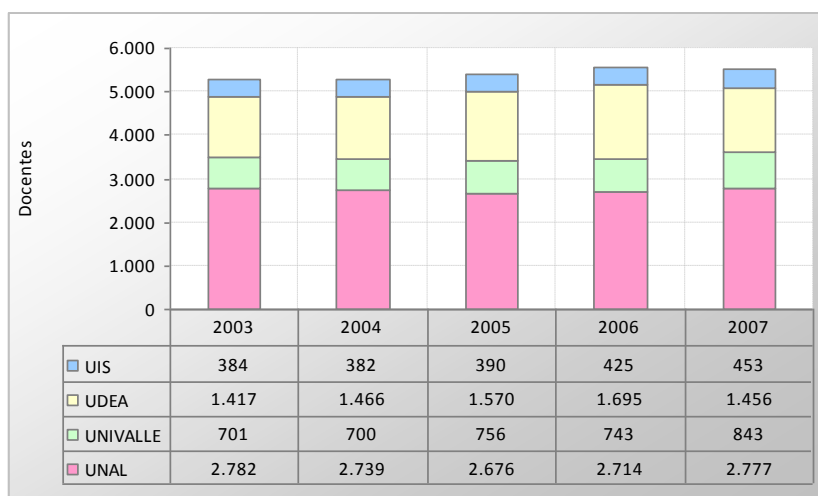
Se considera que la UNAL y la UDEA, al presentar valores bajos en este indicador, encajan en el perfil del primer criterio dado que presentan valores inferiores a las demás universidades. Estos valores son estables a lo largo del periodo en 15 ó 16 estudiantes por docente. Por su parte, UNIVALLE y la UIS evidencian valores superiores lo cual implicaría el uso del segundo

criterio de interpretación. UNIVALLE estabilizó su indicador en 26 para los últimos tres años y la UIS lo redujo de 28 en el 2003 a 25 en el 2007, esto es consistente con el primer lugar en crecimiento de la planta docente de esta universidad.

## 2.1 Docentes Nombrados

Usando la unidad de medida Tiempo Completo Equivalente (TCE), la UNAL presenta los valores más elevados de toda la muestra de universidades. Le sigue la UDEA, UNIVALLE y la UIS, en ese orden. Sin embargo, usando las tasas de crecimiento promedio se tiene que la UIS se ubica en el primer lugar al tener un valor de 6,6%, le sigue la UDEA con 3,9%, a pesar de tener en el último periodo una tasa de crecimiento negativa (-7,9% año 2007). Posteriormente se encuentra UNIVALLE con 2,8% de crecimiento promedio, y finaliza el análisis la UNAL con 0,6%, la cual presenta dos años de decrecimiento, el 2004 (-0,28%) y 2006 (-0,63%).

Gráfico 6 Docentes Nombrados (TCE)

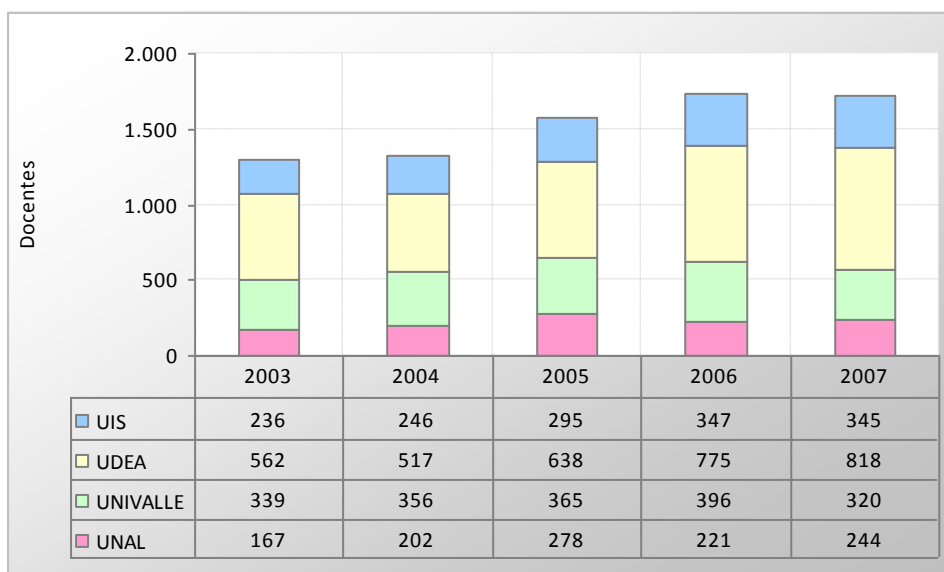


## 2.2 Docentes Contratistas TCE

En esta categoría existe mayor variabilidad año a año, y en términos absolutos, se puede decir que es la UDEA la que domina este indicador, seguida por UNIVALLE, la UIS y finalmente la UNAL.

La tasa de crecimiento promedio muestra que la UNAL es la universidad que crece por encima de las demás al presentar 12,2%, siendo seguida de cerca por la UDEA con 10,6%. En tercer lugar se encuentra la UIS con 10,3%. En el último puesto de la muestra se ubica UNIVALLE con un decrecimiento de -0,8%, valor que se distancia sustancialmente de los mostrados por las otras instituciones. La explicación radica en que los crecimientos - de dos dígitos - de las demás universidades fueron muy superiores a sus decrecimientos; mientras que en UNIVALLE, el decrecimiento - que fue de dos dígitos en el año 2007 (-19,3%) - fue muy superior a sus crecimientos en los años anteriores de un solo dígito y por debajo de 9%.

Gráfico 7 Docentes Contratistas (TCE)



La tabla 2 contiene el promedio de docentes TCE en el periodo analizado, y muestra que se conserva el orden usualmente enunciado en el documento, ubicando a la UNAL de primera, seguida por la UDEA, UNIVALLE y la UIS, en el orden respectivo. Esta tabla también contiene la proporción promedio de docentes nombrados y contratistas, mostrando a la UNAL con el mayor porcentaje de docentes nombrados, indicando que aproximadamente nueve de cada diez docentes son nombrados. Le sigue la UDEA, donde aproximadamente siete de cada diez docentes son nombrados. Después se encuentra UNIVALLE con 67,8%, muy cerca del valor de la UDEA. En el cuarto lugar está la UIS con 58,1% de docentes nombrados.

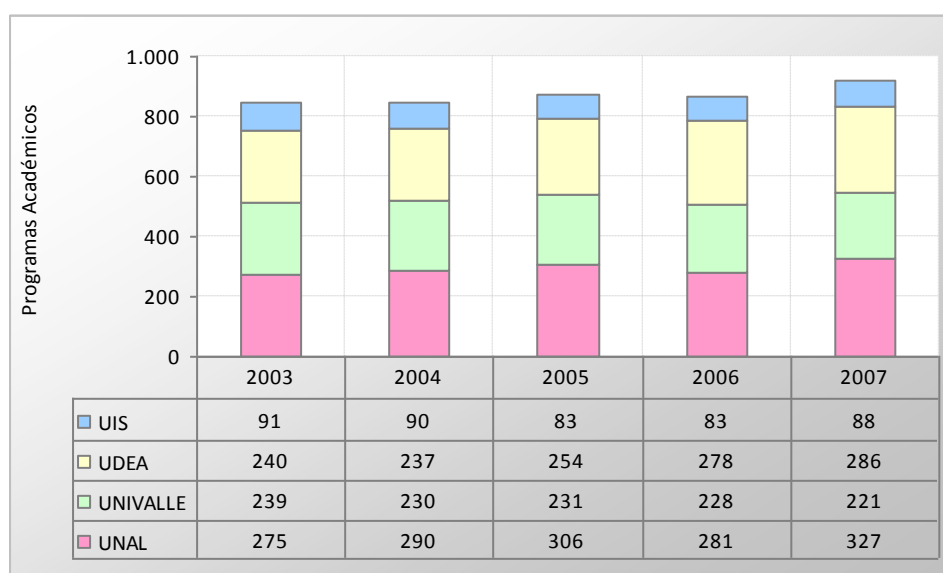
Tabla 2. Porcentaje de docentes nombrados y contratistas con relación al total de docentes en TCE

| UNIVERSIDADES | Periodo 2003 - 2007 |           |              |
|---------------|---------------------|-----------|--------------|
|               | Promedio Total      | Docentes  |              |
|               |                     | Nombrados | Contratistas |
| UNAL          | 2.960               | 92,5%     | 7,5%         |
| UNIVALLE      | 1.104               | 67,8%     | 32,2%        |
| UDEA          | 2.183               | 69,7%     | 30,3%        |
| UIS           | 701                 | 58,1%     | 41,9%        |

### 3. PROGRAMAS ACADÉMICOS

A continuación se presenta la información correspondiente a los programas académicos con registro SNIES<sup>4</sup> que cuentan con estudiantes matriculados. Los programas ofrecidos en convenio con otras universidades solamente se cuenta el programa para la institución dueña del registro ICFES. Los programas de la misma denominación, con registro calificado propio, ofrecidos en diferentes sedes, se contabilizan independientemente debido a que tienen registro diferente.

Gráfico 8 Programas académicos con estudiantes matriculados



Tanto la UNAL como la UDEA terminan el periodo de análisis con incrementos significativos de programas con relación al año 2003 (crecieron 19% y 19,1% respectivamente). Por su parte, UNIVALLE y la UIS muestran una disminución en el mismo lapso, de 7,5% y 3,3% respectivamente, en la oferta académica.

<sup>4</sup> Los programas curriculares ofrecidos en maestría y doctorado mediante convenios entre varias universidades y con registro único son calculados con un ponderador inversamente proporcional al número de universidades que ofrecen el programa. Los programas de especialización son contabilizados para la institución dueña del registro. Los programas curriculares ofrecidos en maestría y doctorado mediante convenio y con la misma denominación se calculan sólo una vez para la institución dueña del registro. Y para las demás instituciones participantes en el convenio se calcula con un ponderador inversamente proporcional al número de universidades. Las especializaciones médicas clínicas se asimilan a maestrías. Los programas de la misma denominación con registro propio ofrecidos en diferentes sedes de una misma institución se contabilizan independientemente, ya que tienen registro SNIES diferente. La modalidad semipresencial que existió hasta el año 2003, se asimilará para efectos de cálculo a la modalidad a distancia.

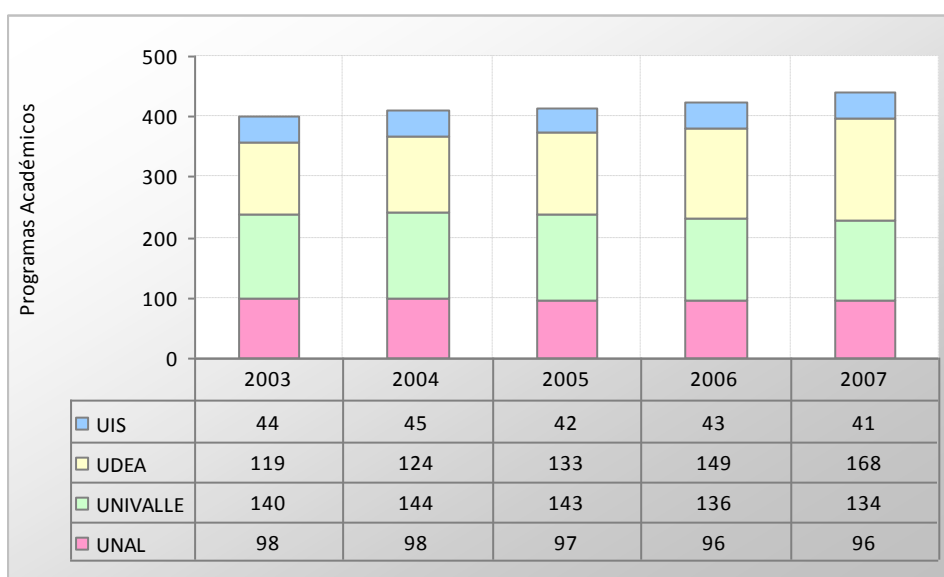


Las tasas de crecimiento promedio muestran que la UNAL con 4,8% y la UDEA con 4,6%, se ubican en los primeros puestos en este indicador. Mientras que UNIVALLE y la UIS muestran decrecimientos promedio de -1,9% y -0,7%, lo cual era previsible a partir de la descripción anterior.

### 3.1 Programas académicos de pregrado

La naturaleza de este indicador sugiere estabilidad en los datos, en este caso la UDEA presenta incrementos sucesivos, mientras que el resto de las instituciones presentan fluctuaciones con valores relativamente pequeños. La tasa de crecimiento promedio para la UNAL fue de -0,5%, de -1,1% para UNIVALLE y de -1,7% para la UIS, esto refuerza la poca desviación respecto de un valor de equilibrio, aunque al final la tendencia se presente decreciente. Por su parte, la UDEA presenta un crecimiento promedio de 9,1%, la única con valores positivos y continuamente crecientes.

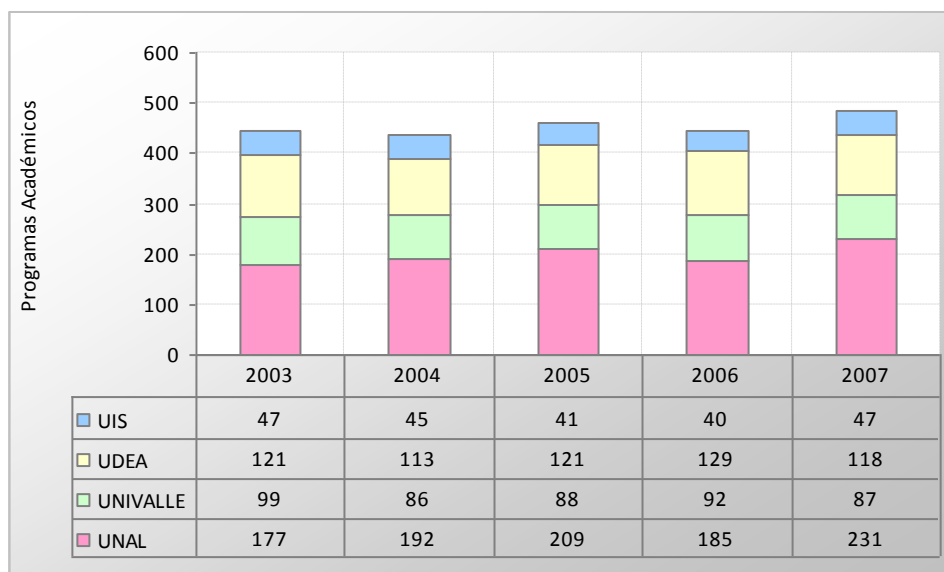
**Gráfico 9 Programas académicos de pregrado**



### 3.2 Programas académicos de postgrado

El fenómeno que se presentó en el anterior indicador de pregrado, se observa nuevamente en este indicador de postgrado, con la diferencia que es ahora la UNAL la que presenta crecimientos sucesivos. La UIS muestra un crecimiento promedio de 0,5%, la UDEA de -0,4% y UNIVALLE de -2,9%, esos valores son relativamente pequeños y sugieren algún grado de estabilidad con muy leve tendencia a la baja en su evolución. En este caso, la UNAL tiene una tasa de crecimiento promedio del 7,7%, y exceptuando el decrecimiento en el año 2006 (-11,5%), los demás años evidencian aumentos significativos.

*Gráfico 10 Programas académicos de postgrado*



Al relacionar el comportamiento de los estudiantes de pregrado con el comportamiento de los programas académicos de pregrado para el caso de UNIVALLE a pesar de la tendencia decreciente de los programas los estudiantes presentan tendencia creciente, igual situación presenta la UIS, aunque como se mencionó anteriormente, con cambios proporcionalmente menores. Por su parte la UDEA a pesar de tener crecimiento en los programas presenta un leve descenso en el último año en el número de estudiantes de pregrado. Finalmente la UNAL presenta tendencia a la baja tanto en estudiantes de pregrado como en programas de pregrado, sin embargo, los cambios relativos son de muy baja escala razón por la cual se presume correspondencia entre estas dos variables.

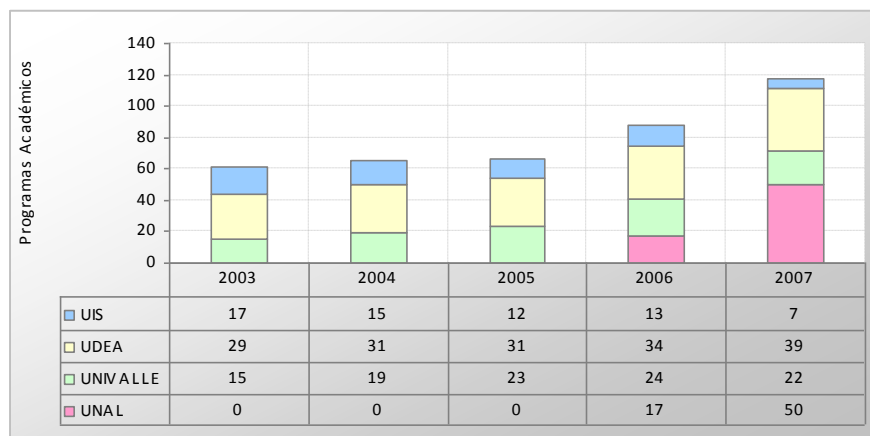
En el caso de la relación de los estudiantes de postgrado y los programas académicos de postgrado, UNIVALLE a la vez que presenta incrementos sucesivos en el número de estudiantes la tendencia en el número de programas es a la baja. En el caso de la UIS a pesar de las fluctuaciones en el número de programas, finaliza el lapso de estudio con la misma cantidad con que inició, y en el caso de los estudiantes finaliza el año 2007 con 43 estudiantes más que en el 2003, lo cual sugiere estabilidad entre las variables. La UDEA presenta aumentos sucesivos en el número de estudiantes al mismo tiempo que se muestran fluctuaciones en el número de programas, finalizando con tendencia a la baja. Finalmente la UNAL muestra una correspondencia precisa en los periodos entre el número de estudiantes y el número de programas, ya que ambas variables aumentan desde el 2003 hasta el 2005, disminuyen en el 2006 y nuevamente aumentan en el 2007.

### 3.3. Programas académicos acreditados

La acreditación se concibe como el proceso fundamentado en la autoevaluación y en el juicio de las comunidades académicas nacionales e internacionales, para dar garantía a la sociedad de la alta calidad de sus programas académicos.

Este indicador incluye únicamente los programas con resolución de acreditación vigente. En el caso de programas que se venza su periodo de acreditación en el transcurso del año, se reportan como acreditados sólo para ese año. La fuente de la información para éste indicador es el Consejo Nacional de Acreditación.

Gráfico 11 Programas acreditados de la institución



Como se observa, en conjunto la evolución de los programas hacia la acreditación es creciente. Sin embargo, al observar la tendencia decreciente de la UIS - 17 programas en el 2003 y 7 en el 2007 se considera que el crecimiento debe estar explicado por las otras instituciones. El crecimiento más destacado y significativo es el de la UNAL, ya que de no poseer programas acreditados entre el 2003 y el 2005, obtuvo 17 en el 2006 e incrementó el número de programas acreditados a 50 en el 2007, lo cual es superior a los datos registrados por la UDEA y por UNIVALLE en el último año, a pesar de que estas presentaron valores positivos en todo el periodo.

UNIVALLE en particular finaliza mejor el lapso con mayor número de programas acreditados pero presenta un leve descenso con relación al año inmediatamente anterior. Por su parte, la UDEA presenta un crecimiento nulo en el año 2005, y exceptuando este dato, presenta valores siempre crecientes en los demás años.

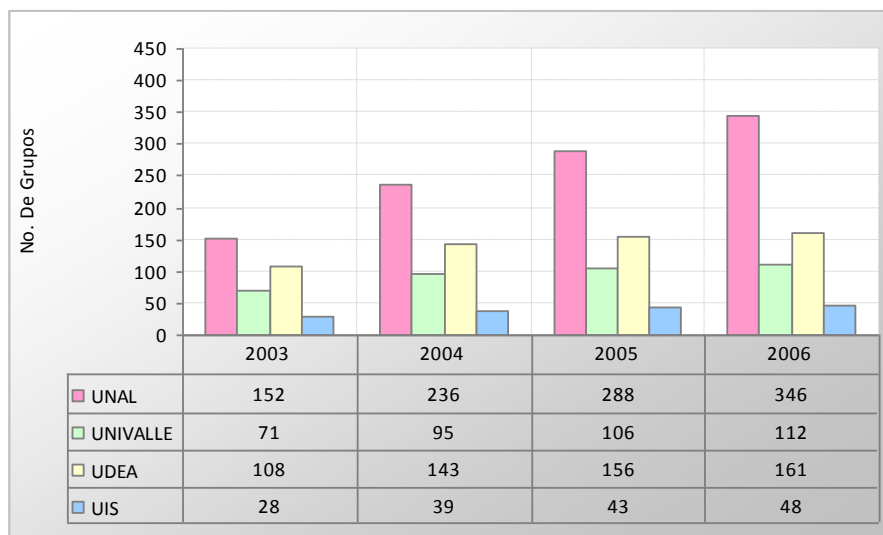
#### 4. PRODUCCIÓN GRUPOS DE INVESTIGACIÓN

##### 4.1 Grupos de investigación científica o tecnológica reconocidos por Colciencias

Debido a que Colciencias realizó un proceso de redefinición de los criterios de clasificación de los grupos, no se hizo actualización de las clasificaciones para los años 2006 y 2007, por lo tanto el análisis del documento anterior aún es pertinente y conserva sus conclusiones.

Son grupos conformados para la investigación en diferentes áreas y disciplinas de la ciencia, formulan problemas de su interés, trazan un plan estratégico para trabajar sobre estos y producen unos resultados de conocimiento sobre el problema en cuestión. Estos grupos son reconocidos siempre y cuando demuestren producción de resultados tangibles y verificables fruto de proyectos y de otras actividades de investigación convenientemente expresadas y formalizados debidamente; tener dos o más años de existencia; tener al menos un proyecto de investigación formalizado en alguna institución y actualmente activo; entre otras condiciones.

Gráfico 12 Grupos reconocidos por Colciencias

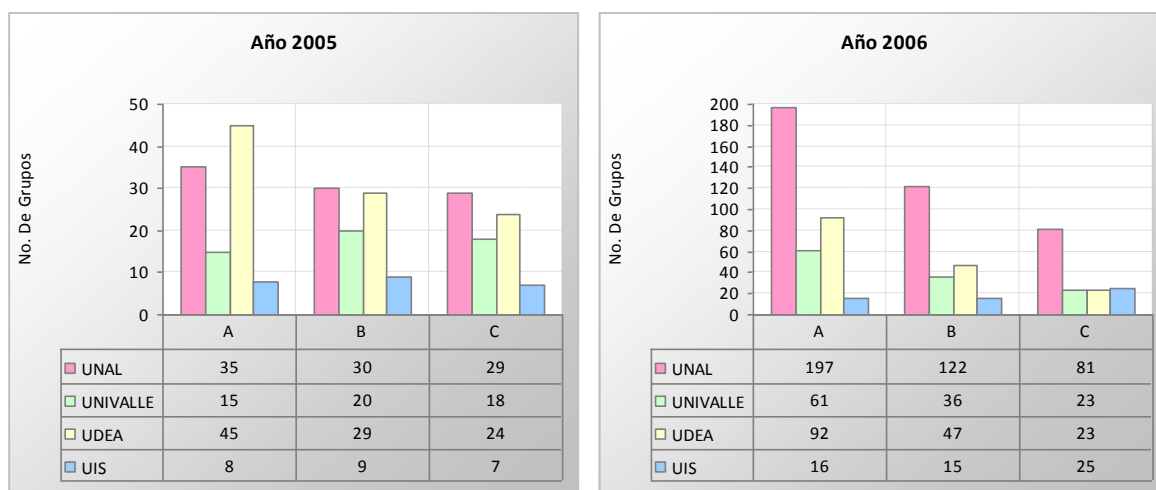


El gráfico muestra una evolución progresiva para las cuatro universidades, todas han impulsado la necesidad de tener nuevos grupos de investigación que cumplan con las condiciones exigidas por Colciencias. En promedio la UNAL tiene 256 grupos reconocidos, UDEA cuenta con 142, UNIVALLE con 96 y la UIS con 40 grupos. El caso de la UNAL sobresale entre las demás universidades, dado que en 2003 tenía 152 grupos y al 2006 la cantidad había aumentado en un 128% consiguiendo 346 grupos reconocidos.

#### 4.2 Grupos de investigación clasificados en las categorías A, B y C

Con el fin de distinguir los grupos reconocidos por Colciencias la misma institución ha desarrollado y probado un instrumento que clasifica los grupos en tres categorías (A, B y C) con base en las mismas variables que se describieron anteriormente en el reconocimiento de los grupos, además se tiene en cuenta el índice ScientiCol y la diferencia en cada una de las categorías con relación a los años de conformación; así, en la categoría A se clasifican los grupos con 5 años de antigüedad, en la B los que tienen 3 años y en la C los de 2 años.

Gráfico 13 Grupos de investigación clasificados por Colciencias años 2005 y 2006



En la categoría A la Universidad que mayor tasa de crecimiento presentó fue la UNAL con un 463%, seguida por UNIVALLE con el 307%. La UDEA y la UIS presentaron tasas del 104 y 100% respectivamente.

Un comportamiento similar se presenta en la categoría B ubicándose la UNAL con un crecimiento muy superior del 307%, continúa UNIVALLE con un crecimiento del 80%, mientras que la UIS y la UDEA tienen un crecimiento del 67 y 62% respectivamente.

Con respecto a los grupos en categoría C, es la UIS la que presenta la mayor tasa de crecimiento con un 257%, seguida de la UNAL con 179%, UNIVALLE crece en un 28% mientras que la UDEA presenta un grupo menos en el año 2006.

A la fecha de publicación de este documento se conocieron los datos de la clasificación de Colciencias realizada durante el 2008 y publicada en junio de 2009. Esta información se muestra en la tabla 3.

*Tabla 3. Resultados de la convocatoria nacional para medición de grupos de investigación en Ciencia, Tecnología e Innovación año 2008*

| Universidad | A1 | A  | B   | C   | D   | Total | Profesores TCE<br>(Número de docentes<br>en TCE incluyendo<br>cátedra, discriminados<br>por nivel de formación<br>-promedio anual) 2007 | Total Ingresos<br>Financieros de la<br>Universidad<br>causados en el<br>año (en millones<br>de pesos) 2007 |
|-------------|----|----|-----|-----|-----|-------|---|--|
| UNAL        | 42 | 50 | 123 | 121 | 155 | 491   | 3.021   | 266.317  |
| UDEA        | 30 | 23 | 49  | 39  | 52  | 193   | 2.274   | 142.999  |
| UNIVALLE    | 7  | 15 | 42  | 26  | 52  | 143   | 1.162   | 166.112  |
| UIS         | 4  | 7  | 23  | 21  | 25  | 80    | 798   | 109.470  |

Los resultados del año 2008 muestran a la UNAL en el primer lugar con la mayor cantidad de grupos de investigación en todas las categorías, de igual manera le corresponde el mayor número de profesores TCE dedicados a investigación. En segundo lugar se encuentra la UDEA con 193 grupos en total y 30 de ellos en categoría A1. Le sigue UNIVALLE con 143 grupos en total, de los cuales 7 se ubican en la categoría A1 y finalmente la UIS muestra un total de 80 grupos y 4 de ellos son clasificados en categoría A1. Con relación a los docentes TCE el ordenamiento descrito anteriormente se conserva, sin embargo, en el caso de los recursos financieros la diferencia se da en que UNIVALLE causó más ingresos financieros durante el año que la UDEA, tanto la UIS como la UNAL conservan sus lugares.

## **5. RECURSOS**

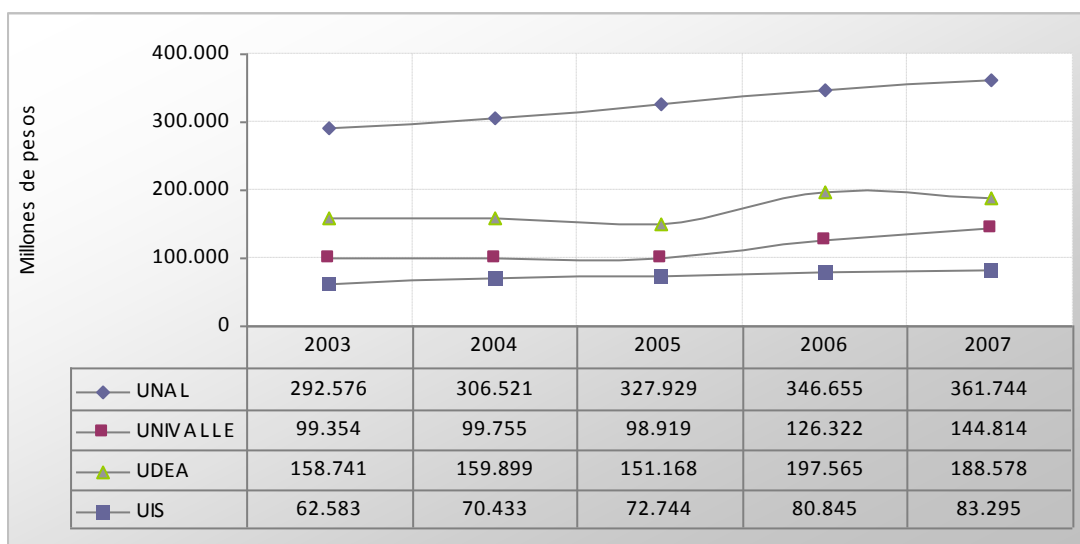
En este indicador es necesario señalar que para el año 2007 hubo modificaciones, las cuales impactan directamente en la creación de las series y la comparación de los datos con el documento anterior.

Se tendrán en cuenta en este apartado, los recursos financieros provenientes del Estado, su comparación respecto del total de ingresos y los recursos financieros provenientes de los ingresos generados por la institución en matrículas a lo largo del año calendario.

## 5.1 Recursos financieros provenientes del Estado

Se incluyen los aportes del Estado (Nación, Departamento, Distrito o Municipio), tanto para funcionamiento como para inversión, aportes de concurrencias (pensiones y cesantías en caso de que aplique), aportes para el pago de la deuda (en caso de que aplique), restándole el valor total pagado por las pensiones, transferencias (Contraloría, Icfes, etc.) y servicio a la deuda referida, se incluyen los recursos obtenidos por estampilla, descontando los recursos destinados al fondo de pensiones, de conformidad con lo establecido en la Ley 863 de 2003<sup>5</sup>.

Gráfico 14 Recursos de la Nación (en millones de pesos corrientes)



El hecho de que en la gráfica se muestren los valores corrientes sugiere que deberían ser siempre crecientes, sin embargo, se observa decrecimientos que pueden ser explicados por los ajustes discrecionales de la política gubernamental.

En valores absolutos la UNAL es la única institución que muestra la evolución esperada de valores corrientes, adicionalmente se encuentra por encima de las demás instituciones. Sin embargo, no presenta el crecimiento promedio más elevado (5,5%), aunque si es consistente con una dinámica estable y suave de crecimiento.

En el caso de UNIVALLE el crecimiento promedio es el más elevado, con 10,5%, a pesar de su leve decrecimiento en el 2005, este comportamiento sugiere que el crecimiento en los años sucesivos fue muy superior, lo cual es consistente con los datos.

Por su parte, la UDEA tiene un crecimiento promedio de 5,4% pero presenta crecimientos negativos en los años 2005 y 2007. Comparada con la UNAL el crecimiento promedio es similar, pero en la primera es producto de estabilidad a largo plazo y en la segunda es consecuencia de compensar los descensos en los recursos con crecimientos muy elevados.

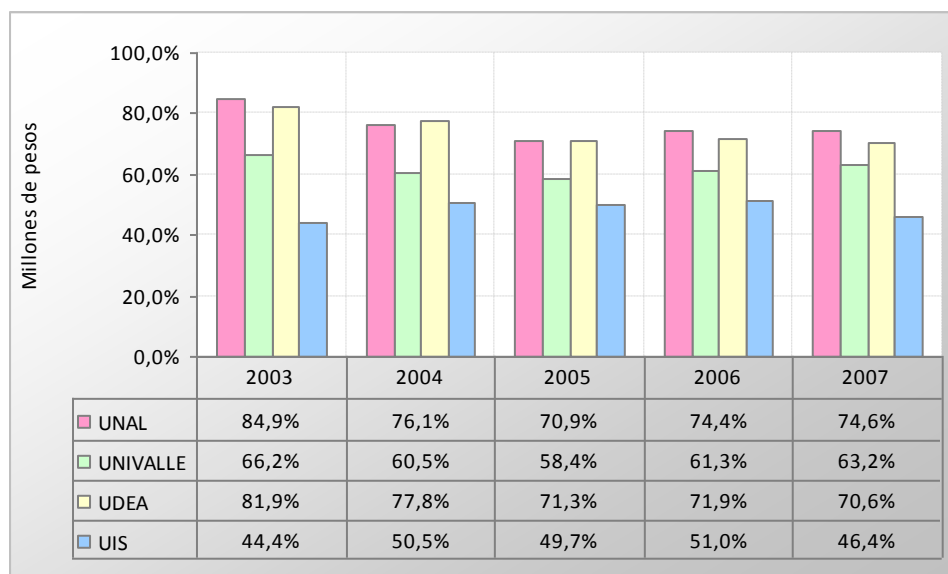
La UIS presenta una tasa de crecimiento promedio de 7,5% en el periodo, y aunque su crecimiento es positivo año a año, el aporte anual tiende a disminuir.

En el gráfico 15 se muestra cómo ha evolucionado la participación de los aportes del Estado con relación al total de los ingresos de las universidades. Con excepción de la UIS, la cual al final del lapso presenta un incremento de 2%, en el resto de instituciones el decrecimiento oscila entre un mínimo de 3% para UNIVALLE y 10,3% para la UNAL, de esto se extrae que

<sup>5</sup> Fuente IC2, SUE 2008.

aunque la tendencia es la reducción ha sido comparativamente menor en UNIVALLE y más elevada en la UNAL.

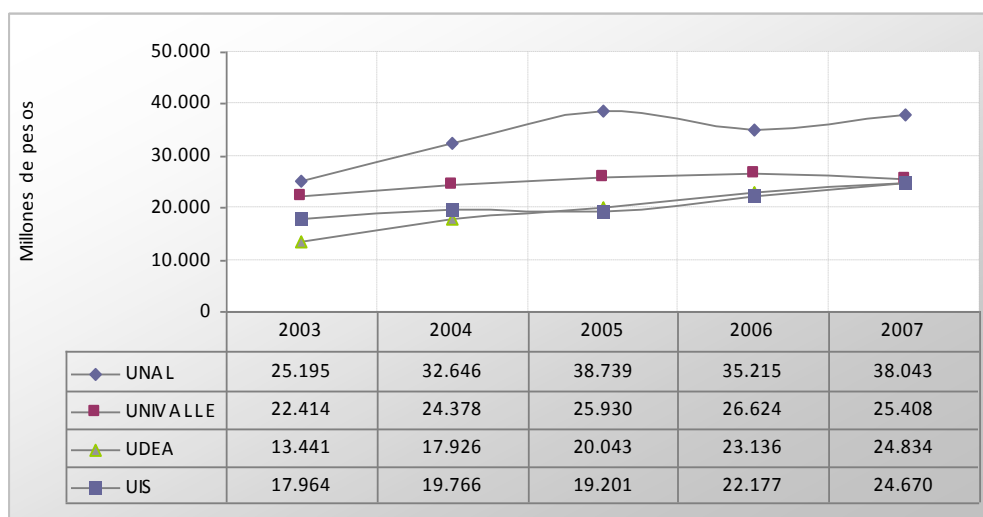
Gráfico 15 Porcentaje de los aportes del estado respecto al total de ingresos



## 5.2 Recursos financieros provenientes de matrículas

Corresponden a este indicador los ingresos generados por matrículas en los programas formales de la institución: programas de pregrado y de posgrado, presenciales y a distancia.

Gráfico 16 Ingresos financieros generados por matrículas (millones de pesos corrientes)



Una vez más los valores corrientes deberían sugerir aumentos constantes, pero no es así para todas las instituciones. La UNAL presenta valores absolutos por encima del resto de universidades, pero en cuestiones de tasa de crecimiento promedio se ubica en el segundo escalón, detrás de la UDEA, con 11,8%, a pesar de la disminución del año 2006. La UDEA, por su parte, tiene crecimientos anuales obteniendo un crecimiento promedio de 17% en el lapso, sin embargo, la tendencia de los aportes es menor cada año.

UNIVALLE presenta un decrecimiento en el último año reafirmando una tendencia decreciente a lo largo del periodo de análisis, propiciando un crecimiento promedio de 3,3%. Por su parte la UIS presentó un crecimiento negativo de 2,9% en el año 2005, sin embargo, el crecimiento promedio es de 8,5%.

Cabe mencionar que los valores corrientes de la UDEA, UNIVALLE y la UIS se aproximan en el año 2007, y dado que como se vio al principio del documento, el crecimiento de UNIVALLE es superior en términos de estudiantes, y las cantidades absolutas de todas las instituciones son diferentes, la tendencia no debería ser a la igualación. En este sentido, la explicación a este fenómeno podría estar sustentada en las directrices y criterios de cada universidad en cuanto al tema de la matrícula financiera para los estudiantes.

## **CONCLUSIONES**

- Según los resultados arrojados por todos los indicadores SUE del año 2007 y la consideración del CESU y la ministra de Educación la ubicación de las universidades estudiadas en el documento es: Universidad Industrial de Santander (1), Universidad de Antioquia (3), Universidad del Valle (9) y Universidad Nacional (22).
- En términos absolutos en los indicadores analizados en este documento el orden en que se ubicaron las universidades fue el siguiente: Universidad Nacional de Colombia, Universidad de Antioquia, Universidad del Valle y Universidad Industrial de Santander, lo cual es previsible por la capacidad de cada institución.
- En términos de tasa de crecimiento los indicadores presentaron un ordenamiento de las instituciones disímiles en cada caso, no se conservó el anterior orden. En particular se observó que entre más grande es la universidad el aporte marginal a cada indicador será menor, y por su parte en el caso de ser de menor tamaño, el aporte marginal será mayor.
- Existe una relación de estabilidad entre el crecimiento de los estudiantes y el crecimiento de los docentes al interior de las universidades, sin embargo, entre ellas hay diferencias que dependiendo de criterios pedagógicos o administrativos podrían ser juzgadas como más favorables.
- Se observa una relación entre la calidad de las universidades medida con respecto a la relación entre los grupos de investigación y la mayor cantidad de docentes nombrados, como es el caso de la UNAL.
- La brecha entre UNIVALLE, UDEA y UIS en cuanto a los ingresos por matrícula tiende a desaparecer y aunque este fenómeno puede considerarse contrario a la intuición la explicación debe estar en las políticas de cada institución para la inclusión de estudiantes de escasos recursos.
- Se destaca la disminución de los aportes del Estado con relación a los ingresos totales de la UNAL, la UDEA y UNIVALLE.