

# Análisis de Docentes Nombrados Año 2008

**Autores**  
Área de Análisis Institucional <sup>1</sup>

## Resumen

El presente documento contiene el análisis descriptivo de los docentes nombrados de la Universidad del Valle, usando las variables género, nivel de formación, antigüedad, categorías y tipo de régimen, todas ellas clasificadas por unidad académica. La información base fue provista por la División de Recursos Humanos y las bases de datos de la Oficina de Planeación y Desarrollo institucional<sup>2</sup>.

**Fecha de publicación** Junio de 2009

## Contenido

<b>INTRODUCCIÓN.....</b>	<b>1</b>
<b>ANÁLISIS GENERAL .....</b>	<b>2</b>
DOCENTES POR UNIDAD ACADÉMICA Y POR GÉNERO .....	3
DOCENTES POR UNIDAD ACADÉMICA Y NIVEL DE FORMACIÓN .....	4
DOCENTES POR UNIDAD ACADÉMICA Y ANTIGÜEDAD .....	5
<b>ANÁLISIS POR CATEGORÍAS.....</b>	<b>6</b>
AUXILIARES.....	7
ASISTENTES.....	8
ASOCIADOS .....	9
TITULARES.....	10
<b>DOCENTES NOMBRADOS SEGÚN REGIMEN.....</b>	<b>11</b>
DECRETO 1279 DE 2002.....	12
RESOLUCIÓN 115 DE 1989 .....	14
CONCLUSIONES .....	16

## Introducción

El seguimiento continuo de una variable tan importante para la administración universitaria, como lo es la planta docente y las características que presenta, tiene como enfoque principal el ofrecimiento de información que sustente decisiones en pro de mejorar, tanto las condiciones laborales, como la calidad y preparación de los docentes.

En ese orden de ideas se presenta a continuación el siguiente estudio, que contiene tres ejes, el primero plantea el panorama general de los docentes en cuanto a género, formación y

---

<sup>1</sup> Elaborado por: Mauricio Quiñónez Domínguez, Economista, basado en documentos anteriores publicados por la OPDI y elaborados por Rodolfo Padilla, Ingeniero Industrial.

<sup>2</sup> Fecha de corte de la información: Diciembre de 2008

antigüedad, el segundo eje muestra la información por categorías y el tercero describe algunas incidencias sobre las anteriores variables, dado el régimen.

## ANÁLISIS GENERAL

La Universidad del Valle cuenta actualmente con una planta docente compuesta por 815 docentes nombrados<sup>3</sup>, los cuales se encuentran clasificados en la tabla 1 por unidad académica, modalidad, y salario promedio. En esta tabla podemos observar que el 84% de ellos son docentes tiempo completo y el restante 16% son de dedicación parcial. En particular el 47% de los docentes se concentran en dos facultades: la de Salud y la de Ingeniería. En el otro extremo se encuentran el Instituto de Psicología y la Facultad de Ciencias Sociales y Económicas, con 2,6% y 3,3% de participación, respectivamente. El grupo de participaciones intermedias se mueve en el rango de 5,9% para la Facultad de Ciencias de la Administración y el 13,1% de la Facultad de Humanidades. La columna TCE presenta una correlación positiva con la de personas, sin embargo las diferencias no son significativas en términos de la participación.

*Tabla 1. Docentes nombrados por unidad académica*

Unidad Académica	Tiempo Completo (TC)	Tiempo Parcial (TP)	TCE		N*		Salario Promedio TCE (en miles)
Facultad Artes Integradas	75	14	82	10,9%	89	10,9%	\$ 3.887
Facultad Ciencias de la Administración	47	1	47,5	6,3%	48	5,9%	\$ 3.786
Facultad Ciencias Naturales y Exactas	103	1	103,5	13,8%	104	12,8%	\$ 5.748
Facultad Ciencias Sociales y Económicas	27		27	3,6%	27	3,3%	\$ 4.445
Facultad Humanidades	107		107	14,3%	107	13,1%	\$ 3.999
Facultad Ingeniería	168	1	168,5	22,5%	169	20,7%	\$ 4.284
Facultad Instituto de Educación y Pedagogía	36		36	4,8%	36	4,4%	\$ 3.742
Facultad Instituto de Psicología	18	3	19,5	2,6%	21	2,6%	\$ 4.504
Facultad Salud	104	110	159	21,2%	214	26,3%	\$ 4.230
Total	685	130	750	100,0%	815	100,0%	

\*N=Personas

Fuente: Cálculos OPDI

La metodología aplicada para realizar los cálculos de los salarios promedio, toma como base los cupos TCE, es decir, se calculan teniendo en cuenta el número de docentes TCE, y no el número de docentes. Con base en este criterio se tiene que la unidad académica con el salario promedio más elevado es la Facultad de Ciencias Naturales y Exactas, la cual es la única que supera los cinco millones de pesos de salario promedio; mientras que el caso opuesto es el Instituto de Educación y Pedagogía, que pertenece al grupo de los que no superan los cuatro millones de pesos, donde también están las facultades de Artes Integradas, Ciencias de la Administración y Humanidades. En el rango de salario promedio entre cuatro y cinco millones, están las facultades de Ciencias Sociales y Económicas, Ingeniería, Salud y el Instituto de Psicología.

A continuación se presentaran las estadísticas descriptivas de los docentes usando las variables género, nivel de formación, edad y antigüedad.

<sup>3</sup> Fecha de corte: Diciembre de 2008. Fuente: División de Recursos Humanos

## Docentes por unidad académica y por género

En el análisis por género (tabla 2), se encuentra un predominio del género masculino con el 67,3% participación frente al 32,7% del género femenino. Adicionalmente se observa que exceptuando el Instituto de Educación y Pedagogía, en el resto de las unidades académicas el salario promedio para el género masculino es superior al femenino, el cálculo del promedio es \$4.389.538 para los hombres y \$3.982.875 para las mujeres.

Con respecto a la composición por género en las unidades académicas, aquellas donde prepondera el género masculino son en orden descendente, la Facultad de Ingeniería, le siguen Ciencias Naturales y Exactas y Ciencias Sociales y Económicas con porcentaje casi idénticos, continua Ciencias de la Administración, Artes Integradas, Instituto de Educación y Pedagogía, la Facultad de Humanidades y finalmente la Facultad de Salud. La única unidad académica donde el género femenino tiene la mayor participación es el Instituto de Psicología.

Si bien es cierto que el cálculo del salario promedio está matizado o sesgado por la mayoría en la composición de cada facultad, la tendencia entre las facultades sugiere que la disparidad de salarios no es muy elevada, en este sentido se observa que dicha diferencia mayor se observa en el Facultad de Ciencias Sociales y Económicas y esta no es la unidad académica con más hombres, por lo tanto la disparidad debería ser explicada por otros componentes del salario. Le siguen la Facultad de Ciencias Naturales y Exactas y Artes Integradas. Una vez más el Instituto de Psicología presenta una tendencia opuesta al resto, dado el sesgo de la composición, en esta unidad académica esta característica es muy significativa. Las demás unidades académicas presentan disparidades muy bajas y la tendencia es a la igualación.

Tabla 2. Docentes nombrados por unidad académica y género.

Unidad Académica	Masculino			Femenino			% Masculino en Personas	% Femenino en Personas	Índice de Masculinidad del Salario
	Salario Promedio TCE (en miles)	TCE	%	Salario Promedio TCE (en miles)	TCE	%			
Facultad de Artes Integradas	\$ 4.026	59	11,7	\$ 3.532	23	3,1	71,9	28,1	1,14
Facultad de Ciencias de la Administración	\$ 3.875	35,5	7,0	\$ 3.525	12	1,6	75,0	25,0	1,10
Facultad de Ciencias Naturales y Exactas	\$ 5.986	80,5	15,9	\$ 4.920	23	3,1	77,9	22,1	1,22
Facultad de Ciencias Sociales y Económicas	\$ 4.739	21	4,2	\$ 3.421	6	0,8	77,8	22,2	1,38
Facultad de Humanidades	\$ 4.104	65	12,9	\$ 3.838	42	5,6	60,7	39,3	1,07
Facultad de Ingeniería	\$ 4.332	131,5	26,0	\$ 4.117	37	4,9	78,1	21,9	1,05
Instituto de Educación y Pedagogía	\$ 3.795	22	4,4	\$ 3.661	14	1,9	61,1	38,9	1,04
Instituto de Psicología	\$ 4.222	10	2,0	\$ 4.802	9,5	1,3	47,6	52,4	0,88
Facultad de Salud	\$ 4.427	80,5	15,9	\$ 4.029	78,5	10,5	57,5	42,5	1,10
		505	100		245	100			

Fuente: Cálculos OPDI

La anterior descripción se realiza con base en el índice de masculinidad del salario, que relaciona el salario promedio de los hombres con el salario promedio de las mujeres. La interpretación sugiere que el valor de uno es el ideal, por lo tanto aquellos cercanos a uno son bien comportados, aquellos que se alejan mucho por encima evidencian las disparidades con sesgo hacia el género masculino, y si por el contrario la tendencia es a alejarse por debajo de uno el sesgo es hacia el género femenino.

## Docentes por unidad académica y nivel de formación

La tabla 3 contiene la información para realizar el análisis por nivel de formación, de ella se extrae que la mayor formación de los docentes de la Universidad es maestría (39,4%), le sigue el nivel de doctorado (25,3%), en tercer lugar está la especialización (19,1%) y finalmente se encuentran aquellos que tienen pregrado (16,2%).

Se destaca el hecho de que la Facultad de Ciencias Naturales y Exactas es la que posee mayor cantidad de doctores, seguida por la Facultad de Ingeniería y en tercer puesto se encuentra la Facultad de Humanidades.

En el nivel de maestría se encuentran las Facultades de Ingeniería, Humanidades y Salud en los tres primeros puestos. En cuanto a especialización la lista la encabeza la Facultad de Salud, seguida por Artes Integradas y el tercer puesto lo comparten Ingeniería y Humanidades. La formación con pregrado la encabeza la Facultad de Artes Integradas, secundada por la Facultad de Salud y se ubica en tercer puesto la Facultad de Ingeniería.

Adicionalmente se presenta en las dos columnas finales los doctores como porcentaje de todos los docentes de la respectiva facultad (ID) y los doctores y magister como proporción de todos los docentes de la respectiva facultad (IDM). Ambos indicadores ofrecen la información sobre la cualificación más elevada de cada facultad. En el caso del ID la Facultad de Ciencias Naturales y Exactas muestra que aproximadamente tres de cada cuatro de sus profesores son doctores, en este indicador es seguida por la Facultad de Ciencias Sociales y Económicas, que evidencia que uno de cada tres profesores es doctor, en la misma línea de análisis, la Facultad de Ingeniería se aproxima a esta relación. El análisis con IDM, conserva a la Facultad de Ciencias Naturales y Exactas en el primer lugar con el 97,1%, sin embargo en este caso es seguido por el Instituto de Psicología con el 90,5% y en el tercer lugar se ubica la Facultad de Ciencias Sociales y Económicas. Aquellas facultades con más baja composición de docentes con los dos grados de formación más elevados (bajo IDM) son Artes Integradas y Salud, con 34,8% y 37,4% respectivamente, aunque dadas las características particulares de la Facultad de Salud, esto era previsible.

*Tabla 3. Docentes nombrados por unidad académica y nivel de formación.*

Unidad Académica	Doctorado (N*)	%	Maestría (N*)	%	Especialización (N*)	%	Pregrado (N*)	%	% Doctores ID	% Doctores y Magister IDM
Facultad de Artes Integradas	5	2,4	26	8,1	17	10,9	41	31,1	5,6	34,8
Facultad de Ciencias de la Administración	13	6,3	17	5,3	9	5,8	9	6,8	27,1	62,5
Facultad de Ciencias Naturales y Exactas	79	38,3	22	6,9	0	0,0	3	2,3	76,0	97,1
Facultad de Ciencias Sociales y Económicas	9	4,4	14	4,4	0	0,0	4	3,0	33,3	85,2
Facultad de Humanidades	16	7,8	68	21,2	14	9,0	9	6,8	15,0	78,5
Facultad de Ingeniería	55	26,7	78	24,3	14	9,0	22	16,7	32,5	78,7
Instituto de Educación y Pedagogía	11	5,3	15	4,7	3	1,9	7	5,3	30,6	72,2
Instituto de Psicología	4	1,9	15	4,7	1	0,6	1	0,8	19,0	90,5
Facultad de Salud	14	6,8	66	20,6	98	62,8	36	27,3	6,5	37,4
Total	206	100	321	100	156	100	132	100		

\*N=Personas

Fuente: Cálculos OPDI

## Docentes por unidad académica y antigüedad

La antigüedad en la Universidad y la edad como variables de análisis, también permiten extraer algunas consideraciones.

La tabla 4 muestra la información agrupada en rangos. El rango con mayor participación es el de 11-20 años con 36,9%, pero es seguido muy de cerca por el rango de 1-10 años con 35,8%, menos de un punto porcentual de diferencia, es decir, el 72,8% de los docentes tienen antigüedad entre 1 y 20 años. El 20,1% de los docentes están entre 21-30 años y solo el 7,1% de todos los docentes de la universidad superan los 30 años de antigüedad.

Tabla 4. Rangos de antigüedad.

Unidad Académica	1-10 años			11-20 años			21-30 años			30 años o más		
	Salario promedio TCE (en miles)	(N*)	% N	Salario promedio TCE (en miles)	(N*)	% N	Salario promedio TCE (en miles)	(N*)	% N	Salario promedio TCE (en miles)	(N*)	% N
Facultad de Artes Integradas	2.716	30	10,3	4.249	35	11,6	4.881	19	11,6	4.741	5	8,6
Facultad de Ciencias de la Administración	2.858	19	6,5	4.338	22	7,3	4.390	5	3,0	5.187	2	3,4
Facultad de Ciencias Naturales y Exactas	3.599	28	9,6	5.586	34	11,3	6.375	26	15,9	8.860	16	27,6
Facultad de Ciencias Sociales y Económicas	2.772	10	3,4	4.152	7	2,3	6.257	9	5,5	6.940	1	1,7
Facultad de Humanidades	3.002	39	13,4	4.296	53	17,6	5.581	7	4,3	5.515	8	13,8
Facultad de Ingeniería	2.838	59	20,2	4.652	62	20,6	5.338	35	21,3	6.296	13	22,4
Instituto de Educación y Pedagogía	2.876	15	5,1	3.971	11	3,7	4.613	7	4,3	5.212	3	5,2
Instituto de Psicología	2.794	7	2,4	4.344	7	2,3	5.576	6	3,7	8.597	1	1,7
Facultad de Salud	2.873	85	29,1	4.396	70	23,3	5.331	50	30,5	6.011	9	15,5
Total		292	100,0		301	100,0		164	100,0		58	100,0

\*N=Personas

Fuente: Cálculos OPDI

La Facultad de Salud tiene la mayoría de los docentes con menos de diez años en la universidad, la siguen la Facultad de Ingeniería y la de Humanidades, e igual escalafón se presenta en el rango entre 11-20 años. En el rango de 21-30 años los dos primeros puestos son para las mismas facultades, el cambio se presenta en el tercer puesto ya que es la Facultad de Ciencias Naturales y Exactas la que se ubica en este lugar. Para el rango de más de 30 años la Facultad con mayor participación es la de Ciencias Naturales y Exactas, después se encuentra la de Ingeniería, la que a su vez es seguida por la Facultad de Salud.

El salario promedio como era de esperarse está correlacionado positivamente con la antigüedad, sin embargo los crecimientos más significativos los presentan la Facultad de Ciencias Naturales y Exactas y el Instituto de Psicología, dado que se pasa de un salario promedio de 3,6 y 2,8 millones para el primer rango de antigüedad, a un salario de 8,8 y 8,5 millones respectivamente, en el último rango de antigüedad.

Al igual que en el caso anterior se procedió a clasificar por rangos de edades, y se obtuvieron 5, los cuales presentan a continuación en orden descendente: el rango 46-55 años tiene una participación de 39,6% , posteriormente está el rango 36-45 años con 27,6%, en el tercer

puesto se encuentra el rango 56-65 años con una participación de 24,2%, le sigue el rango 27-35 años con 6%, y finalmente se ubica el rango más de 66 años con 2,6%

*Tabla 5. Docentes nombrados según rangos de edad*

Unidad Académica	27-35 años			36-45 años			46-55 años			56-65 años			66 o + años		
	Salario promedio TCE (en miles)	(N*)	%	Salario promedio TCE (en miles)	(N*)	%	Salario promedio TCE (en miles)	(N*)	%	Salario promedio TCE (en miles)	(N*)	%	Salario promedio TCE (en miles)	(N*)	%
Facultad de Artes Integradas	2.499	12	24,5	3.014	15	6,7	4.203	32	9,9	4.535	25	12,7	4.894	5	23,8
Facultad de Ciencias de la Administración	2.776	3	6,1	3.392	16	7,1	3.912	24	7,4	5.195	5	2,5	-		0,0
Facultad de Ciencias Naturales y Exactas	2.672	4	8,2	4.188	28	12,4	5.856	40	12,4	7.256	27	13,7	8.206	5	23,8
Facultad de Ciencias Sociales y Económicas	2.569	6	12,2	3.338	6	2,7	5.455	8	2,5	5.851	7	3,6	-		0,0
Facultad de Humanidades	2.664	3	6,1	3.271	35	15,6	4.179	45	13,9	4.944	20	10,2	4.645	4	19,0
Facultad de Ingeniería	2.329	16	32,7	3.573	56	24,9	5.021	60	18,6	5.021	37	18,8	-		0,0
Instituto de Educación y Pedagogía	2.908	1	2,0	3.040	11	4,9	3.756	12	3,7	4.444	12	6,1	-		0,0
Instituto de Psicología	2.501	1	2,0	3.060	5	2,2	4.165	8	2,5	5.938	7	3,6	-		0,0
Facultad de Salud	2.272	3	6,1	2.976	53	23,6	4.558	94	29,1	4.764	57	28,9	5.906	7	33,3
Total		49	100		225	100		323	100		197	100		21	100

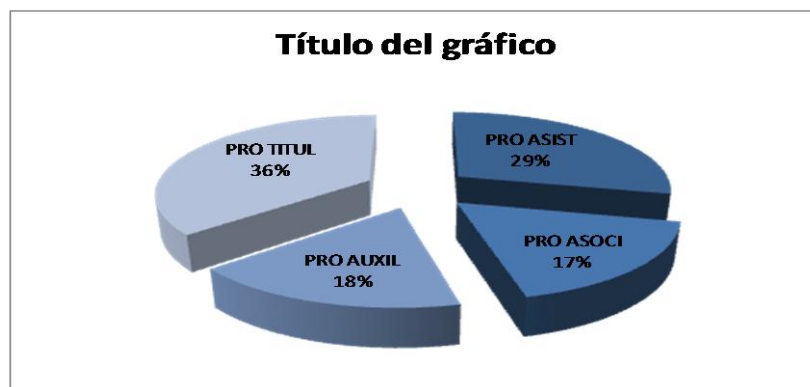
\*N=Personas

Fuente: Cálculos OPDI

## ANÁLISIS POR CATEGORÍAS

La población total de docentes nombrados de la Universidad del Valle a analizar es de 815, los cuales están distribuidos de la siguiente manera, 233 son docentes asistentes (28,6%), 143 son asociados e igual número son auxiliares (17,5%) y finalmente 296 son titulares (36,3%), esta información se condensa en el gráfico 1 a continuación.

*Gráfico 1. Docentes nombrados por categorías*



Fuente: Cálculos OPDI

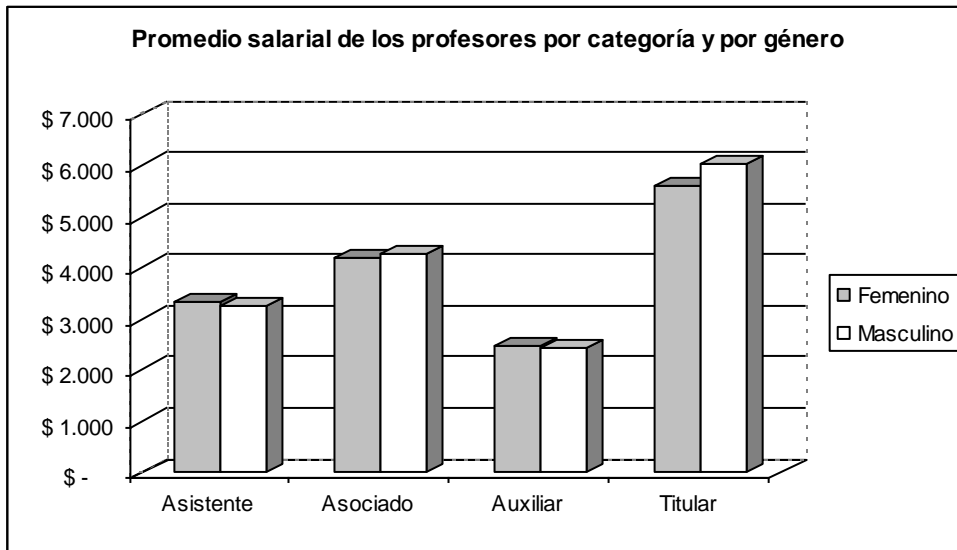
La información presentada muestra que las diferencias entre los ingresos promedios son explicadas principalmente por la categoría del docente. En particular para el caso de las categorías asistente y auxiliar, el género femenino supera ligeramente el promedio de salario del género masculino. La descripción por género que se encuentra en la tabla 1 se uso como base para crear el grafico 2.

*Tabla 6. Docentes nombrados por categoría y género.*

Sexo	Auxiliar		Asistente		Asociado		Titular	
	TCE	Salario Promedio TCE (en miles)	TCE	Salario Promedio TCE (en miles)	TCE	Salario Promedio TCE (en miles)	TCE	Salario Promedio TCE (en miles)
Femenino	51,5	\$ 2.468	75	\$ 3.327	41,5	\$ 4.190	77	\$ 5.629
Masculino	67,5	\$ 2.461	134	\$ 3.252	93,5	\$ 4.288	210	\$ 6.058

Fuente: Cálculos OPDI

*Gráfico 2. Promedio salarial según categoría y sexo.*



Fuente: Cálculos OPDI

### **Análisis por categorías**

El esquema de análisis a continuación para las categorías será presentar una tabla con la clasificación de los docentes por unidad académica y tipo de vinculación, en seguida una tabla con los docentes por unidad académica y el nivel de formación. En esta última se analizará en concreto las participaciones de la formación en Doctorado y Maestría, que son aquellas que generan diferenciación en cuanto al alto nivel de formación de la planta docente.

### **Auxiliares**

En esta categoría el total de docentes es 143, de estos 95 son docentes tiempo completo (TC) lo cual equivale al 66,4% de participación, los restantes 48 son docentes tiempo parcial (TP) que equivalen al restante 33,6%. Siguiendo la columna de porcentaje de TCE, la mayor participación en esta categoría la tiene la Facultad de Salud, con 30,7%, en segundo lugar se encuentra la Facultad de Ingeniería con 20,6% y se ubica en tercer lugar la Facultad de Ciencias de la Administración participando con 12,6%.

En lo que concierne al salario promedio, el más elevado lo tiene la Facultad de Ciencias Sociales y Económicas con 2,739 millones, seguida por la Facultad de Ciencias Naturales y Exactas con 2,564 millones y posteriormente la Facultad de Humanidades con 2,563 millones.

*Tabla 7. Docentes auxiliares por unidad académica*

Unidad Académica	TC (N*)	% TC	TP (N*)	% TP	TCE	% TCE	Salario Promedio TCE (en miles)
Facultad de Artes Integradas	10	10,5	1	2,1	10,5	8,8	2.201
Facultad de Ciencias de la Administración	15	15,8	0	0,0	15	12,6	2.455
Facultad de Ciencias Naturales y Exactas	6	6,3	0	0,0	6	5,0	2.564
Facultad de Ciencias Sociales y Económicas	5	5,3	0	0,0	5	4,2	2.739
Facultad de Humanidades	13	13,7	0	0,0	13	10,9	2.563
Facultad de Ingeniería	24	25,3	1	2,1	24,5	20,6	2.343
Instituto de Educación y Pedagogía	6	6,3	0	0,0	6	5,0	2.490
Instituto de Psicología	1	1,1	3	6,3	2,5	2,1	2.540
Facultad de Salud	15	15,8	43	89,6	36,5	30,7	2.523
Total	95	100	48	100	119	100	

Fuente: cálculos OPDI

Diez de los docentes, es decir el 7%, posee nivel de formación de doctorado, 37,8% que corresponden a 54 docentes, tienen formación de maestría, 31,5% formación de especialización y el restante 23,8% tiene formación de pregrado.

Se destacan las unidades académicas con mayor participación de docentes con formación doctoral, las cuales son: las facultades de Ciencias Naturales y Exactas, de Ciencias Sociales y Económicas y de Salud, todas con el 20%. En el caso de las maestrías la participación la lidera la Facultad de Ingeniería con 25,9%, secundada por la Facultad de Salud con 22,2% y posteriormente la de Humanidades con 14,8%.

*Tabla 8. Docentes auxiliares por Facultad y nivel de formación*

Unidad Académica	Doctorado (N*)	%	Maestría (N*)	%	Especialización (N*)	%	Pregrado (N*)	%
Facultad de Artes Integradas	1	10,0	3	5,6		0,0	7	20,6
Facultad de Ciencias de la Administración	1	10,0	4	7,4	7	15,6	3	8,8
Facultad de Ciencias Naturales y Exactas	2	20,0	4	7,4		0,0		0,0
Facultad de Ciencias Sociales y Económicas	2	20,0	3	5,6		0,0		0,0
Facultad de Humanidades		0,0	8	14,8	4	8,9	1	2,9
Facultad de Ingeniería	1	10,0	14	25,9	1	2,2	9	26,5
Instituto de Educación y Pedagogía	1	10,0	3	5,6		0,0	2	5,9
Instituto de Psicología		0,0	3	5,6	1	2,2		0,0
Facultad de Salud	2	20,0	12	22,2	32	71,1	12	35,3
Total	10	100	54	100	45	100	34	100

Fuente: cálculos OPDI

### Asistentes

En esta categoría los docentes suman en total 233, que se dividen en 185 (79,4%) catalogados como tiempo completo y 48 (20,6%) que se clasifican como tiempo parcial. Para esta categoría la mayor participación la tiene la Facultad de Ingeniería (22,5%), le sigue la Facultad de Salud (18,4%) y luego se ubica la Facultad de Humanidades (14,8%).

Por su parte, en el tema salarial, es la Facultad de Ciencias de la Administración la que se ubica en primer lugar con 3,732 millones, seguida con relativa cercanía por la Facultad de Ciencias



Naturales y Exactas con 3,724 millones, y cerrando la descripción de los tres primeros se encuentra el Instituto de Psicología con 3,4 millones.

*Tabla 9. Docentes asistentes por Facultad*

Unidad Académica	TC (N*)	% TC	TP (N*)	% TP	TCE	% TCE	Salario Promedio TCE (en miles)
Facultad de Artes Integradas	25	13,5	10	20,8	30	14,4	3.002
Facultad de Ciencias de la Administración	16	8,6		0,0	16	7,7	3.732
Facultad de Ciencias Naturales y Exactas	24	13,0	1	2,1	24,5	11,7	3.724
Facultad de Ciencias Sociales y Económicas	5	2,7		0,0	5	2,4	2.805
Facultad de Humanidades	31	16,8		0,0	31	14,8	3.065
Facultad de Ingeniería	47	25,4		0,0	47	22,5	3.194
Instituto de Educación y Pedagogía	12	6,5		0,0	12	5,7	3.101
Instituto de Psicología	5	2,7		0,0	5	2,4	3.400
Facultad de Salud	20	10,8	37	77,1	38,5	18,4	3.398
Total	185	100	48	100	209	100	

Fuente: cálculos OPDI

En cuanto al nivel de formación, los doctores participan con 13,3%, aquellos que tienen formación de maestría corresponden al 39,5%. Por su parte la formación con especialización presenta 21% de participación y finalmente la formación de pregrado representa el 26,2%.

Las unidades académicas con mayor participación en la formación doctoral son las facultades de Ciencias Naturales y Exactas con 48,4%, seguida por la de Ingeniería con 19,4% y el tercer lugar lo comparten el Instituto de Educación y Pedagogía y la Facultad de Ciencias de la Administración con 9,7%. Al comparar la participación en la formación con maestría la Facultad de Ingeniería se ubica en el primer puesto (26,1%), seguida por la Facultad de Humanidades (23,9%), y en tercer puesto se encuentra la Facultad de Salud (15,2%).

*Tabla 10. Docentes asistentes por Facultad y nivel de formación*

Unidad Académica	Doctorado (N*)	%	Maestría (N*)	%	Especialización (N*)	%	Pregrado (N*)	%
Facultad de Artes Integradas	1	3,2	5	5,4	8	16,3	21	34,4
Facultad de Ciencias de la Administración	3	9,7	6	6,5	2	4,1	5	8,2
Facultad de Ciencias Naturales y Exactas	15	48,4	8	8,7		0,0	2	3,3
Facultad de Ciencias Sociales y Económicas		0,0	4	4,3		0,0	1	1,6
Facultad de Humanidades		0,0	22	23,9	5	10,2	4	6,6
Facultad de Ingeniería	6	19,4	24	26,1	8	16,3	9	14,8
Instituto de Educación y Pedagogía	3	9,7	5	5,4	1	2,0	3	4,9
Instituto de Psicología	1	3,2	4	4,3		0,0		0,0
Facultad de Salud	2	6,5	14	15,2	25	51,0	16	26,2
Total	31	100	92	100	49	100	61	100

Fuente: cálculos OPDI

## Asociados

Totalizando los docentes de esta categoría se obtiene que son 143, y se dividen en 127 tiempo completo con participación mayoritaria de 88,8% y 16 tiempo parcial con participación del restante 11,2%. Los tres primeros puestos de mayor a menor participación son: la Facultad de Ingeniería con 24,4 %, la Facultad de Salud con 19,3% y finalmente la Facultad de Humanidades con 16,3%.

La comparación de los salarios promedios arroja que la Facultad de Ciencias Naturales y Exactas tiene el valor más elevado con 4,886 millones, a continuación se encuentra la Facultad

de Ingeniería con 4,385 millones y en tercer puesto se ubica la Facultad de Artes Integradas con 4,350 millones.

*Tabla 11. Docentes asociados por Facultad*

Unidad Académica	TC (N*)	% TC	TP (N*)	% TP	TCE	% TCE	Salario Promedio TCE (en miles)
Facultad de Artes Integradas	13	10,2	1	6,3	13,5	10,0	4.350
Facultad de Ciencias de la Administración	5	3,9	1	6,3	5,5	4,1	4.312
Facultad de Ciencias Naturales y Exactas	16	12,6		0,0	16	11,9	4.886
Facultad de Ciencias Sociales y Económicas	7	5,5		0,0	7	5,2	4.149
Facultad de Humanidades	22	17,3		0,0	22	16,3	3.838
Facultad de Ingeniería	33	26,0		0,0	33	24,4	4.385
Instituto de Educación y Pedagogía	9	7,1		0,0	9	6,7	3.831
Instituto de Psicología	3	2,4		0,0	3	2,2	4.154
Facultad de Salud	19	15,0	14	87,5	26	19,3	4.192
Total	127	100	16	100	135	100	

Fuente: cálculos OPDI

En cuanto al tema de la formación, se encuentra que los doctores en esta categoría son 37 y corresponden al 25,9%, aquellos que poseen maestría son 66 y su participación es de 46,2%, los docentes con especialización son 27 lo cual corresponde al 18,9% y finalmente aquellos que tienen pregrado son 13, lo cual representa una participación de 9,1%.

Las mayores formaciones doctorales en orden descendentes las tienen las facultades de Ingeniería y Ciencias Naturales y Exactas, y el Instituto de Educación y Pedagogía, con 37,8%, 29,7% y 8,1% respectivamente. Cuando se observan los datos de la columna maestría se presenta un empate en el primer lugar de participación entre las facultades de Humanidades e Ingeniería (22,7%), seguidas por la Facultad de Salud (21,2%) y comparten el tercer puesto las facultades de Artes Integradas y de Ciencias Naturales y Exactas (7,6%).

*Tabla 12. Docentes asociados por Facultad y nivel de formación*

Unidad Académica	Doctorado (N*)	%	Maestría (N*)	%	Especialización (N*)	%	Pregrado (N*)	%
Facultad de Artes Integradas	1	2,7	5	7,6	3	11,1	5	38,5
Facultad de Ciencias de la Administración	2	5,4	3	4,5		0,0	1	7,7
Facultad de Ciencias Naturales y Exactas	11	29,7	5	7,6		0,0		0,0
Facultad de Ciencias Sociales y Económicas	2	5,4	3	4,5		0,0	2	15,4
Facultad de Humanidades	2	5,4	15	22,7	4	14,8	1	7,7
Facultad de Ingeniería	14	37,8	15	22,7	2	7,4	2	15,4
Instituto de Educación y Pedagogía	3	8,1	3	4,5	2	7,4	1	7,7
Instituto de Psicología		0,0	3	4,5		0,0		0,0
Facultad de Salud	2	5,4	14	21,2	16	59,3	1	7,7
Total	37	100	66	100	27	100	13	100

Fuente: cálculos OPDI

## Titulares

Los docentes en esta categoría suman 296 distribuidos de la siguiente manera, 278 tiempo completo y 18 tiempo parcial, sus participaciones corresponden a 93,9% y 6,1%, respectivamente. En esta categoría es la Facultad de Ingeniería la que tiene mayor participación con 22,3%, le sigue la Facultad de Salud con 20,2% de participación y posteriormente está la Facultad de Ciencias Naturales y Exactas con 19,9%.

Al comparar los salarios promedios se observa que la Facultad de Ciencias Naturales y Exactas tiene el valor más elevado con 7,196 millones, le sigue la Facultad de Ciencias Sociales y Económicas con 6,326 millones y posteriormente se encuentra la Facultad de Salud con \$5,874 millones.

*Tabla 13. Docentes titulares por Facultad*

Unidad Académica	TC (N*)	% TC	TP (N*)	% TP	TCE	% TCE	Salario Promedio TCE (en miles)
Facultad de Artes Integradas	27	9,7	2	11,1	28	9,8	5.245
Facultad de Ciencias de la Administración	11	4,0		0,0	11	3,8	5.419
Facultad de Ciencias Naturales y Exactas	57	20,5		0,0	57	19,9	7.196
Facultad de Ciencias Sociales y Económicas	10	3,6		0,0	10	3,5	6.326
Facultad de Humanidades	41	14,7		0,0	41	14,3	5.248
Facultad de Ingeniería	64	23,0		0,0	64	22,3	5.775
Instituto de Educación y Pedagogía	9	3,2		0,0	9	3,1	5.344
Instituto de Psicología	9	3,2		0,0	9	3,1	5.779
Facultad de Salud	50	18,0	16	88,9	58	20,2	5.874
Total	278	100	18	100	287	100	

Fuente: Cálculos OPDI

La participación en la formación se encuentra dividida de la siguiente manera, los doctores son el 43,2%, aquellos con formación de maestría son el 36,8%, los especialistas son el 11,8% y los que tienen pregrado son el 8,1%.

Al detallar esta información por facultad se encuentra que es la Facultad de Ciencias Naturales y Exactas la que encabeza la lista con 39,8%, le sigue la Facultad de Ingeniería con 26,6% y en tercer lugar se ubica la Facultad de Humanidades con 10,9%. En el caso de la formación en maestría, es la Facultad de Salud la que presenta mayor composición con 23,9%, a continuación se encuentra la Facultad de Ingeniería con 22,9% y los tres primeros lo cierra la Facultad de Humanidades con 21,1%.

*Tabla 14. Docentes titulares por Facultad y nivel de formación*

Unidad Académica	Doctorado (N*)	%	Maestría (N*)	%	Especialización (N*)	%	Pregrado (N*)	%
Facultad de Artes Integradas	2	1,6	13	11,9	6	17,1	8	33,3
Facultad de Ciencias de la Administración	7	5,5	4	3,7		0,0		0,0
Facultad de Ciencias Naturales y Exactas	51	39,8	5	4,6		0,0	1	4,2
Facultad de Ciencias Sociales y Económicas	5	3,9	4	3,7		0,0	1	4,2
Facultad de Humanidades	14	10,9	23	21,1	1	2,9	3	12,5
Facultad de Ingeniería	34	26,6	25	22,9	3	8,6	2	8,3
Instituto de Educación y Pedagogía	4	3,1	4	3,7		0,0	1	4,2
Instituto de Psicología	3	2,3	5	4,6		0,0	1	4,2
Facultad de Salud	8	6,3	26	23,9	25	71,4	7	29,2
Total	128	100	109	100	35	100	24	100

Fuente: cálculos OPDI

## DOCENTES NOMBRADOS SEGÚN REGIMEN

En la Universidad del Valle existen dos tipos de regímenes, uno dictaminado por la Resolución 115 de 1989 y otro reglamentado por el Decreto 1279, por lo tanto los docentes analizados en este documento se ubican en uno de los dos. De los datos se observa que la participación favorece al Decreto 1279 con el 83,1% que corresponde a 677 docentes, el restante 16,9% pertenecen a la Resolución 115, y corresponden a 138 docentes.

Con respecto a la participación de las facultades, es la Facultad de Salud la que presenta mayor participación en ambos tipos de régimen, con 44,2% en la Resolución 115 y 22,6% en el Decreto 1279; En el segundo puesto, en los dos regimenes se ubica la Facultad de Ingeniería con 21,7% y 20,5%, respectivamente. En el tercer puesto aparece la Facultad de Artes Integradas para la Resolución 115, mientras que para el Decreto 115 la que ocupa este puesto es la Facultad de Humanidades.

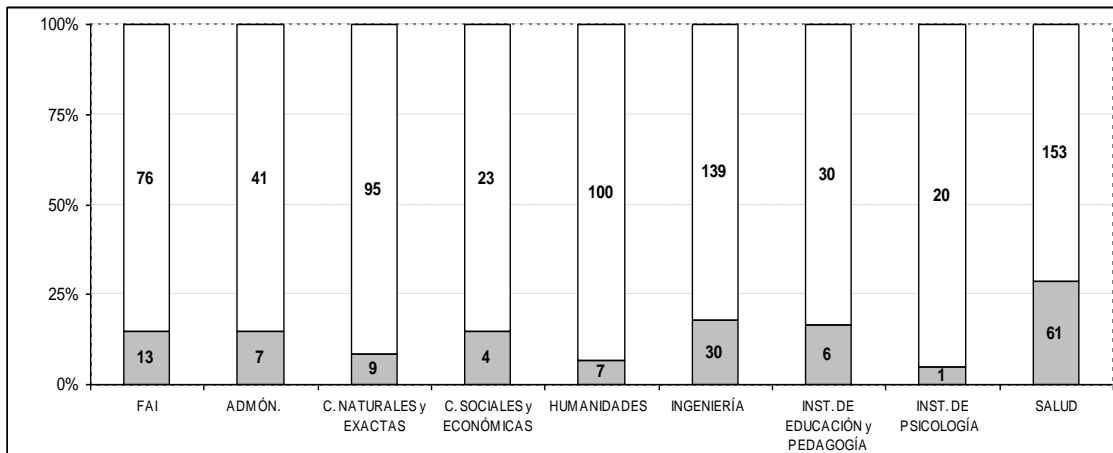
*Tabla 15. Docentes nombrados según resolución.*

Unidad Académica	Personas				TCE			
	Res. 115		Dec. 1279		Res. 115		Dec. 1279	
Facultad de Artes Integradas	13	9,4%	76	11,2%	11,5	9,4%	70,5	11,2%
Facultad de Ciencias de la Administración	7	5,1%	41	6,1%	6,5	5,3%	41	6,5%
Facultad de Ciencias Naturales Y Exactas	9	6,5%	95	14,0%	9	7,3%	94,5	15,1%
Facultad de Ciencias Sociales Y Económicas	4	2,9%	23	3,4%	4	3,3%	23	3,7%
Facultad de Humanidades	7	5,1%	100	14,8%	7	5,7%	100	15,9%
Facultad de Ingeniería	30	21,7%	139	20,5%	29,5	24,1%	139	22,2%
Instituto de Educación Y Pedagogía	6	4,3%	30	4,4%	6	4,9%	30	4,8%
Instituto de Psicología	1	0,7%	20	3,0%	1	0,8%	18,5	2,9%
Facultad de Salud	61	44,2%	153	22,6%	48	39,2%	111	17,7%
Total	138	100%	677	100%	123	100%	628	100%

Fuente: Cálculos OPDI

Adicionalmente el gráfico 3 muestra la distribución dentro de cada facultad con el número de docentes en cada régimen, la conclusión es evidente en cada unidad académica el Decreto 1279 tiene mucha mayor participación.

*Gráfico 3. Distribución de los docentes según Régimen*



Fuente: Cálculos OPDI

## Decreto 1279 de 2002

Como ya se mencionó, un gran porcentaje de los docentes pertenecen a este régimen, en la tabla 16 lo que se pretende es ofrecer mayor información descriptiva con relación a este significativo grupo.

Tabla 16. Docentes nombrados según categoría.

Unidad Académica	Auxiliar			Asistente			Asociado			Titular		
	TC	TP	TCE	TC	TP	TCE	TC	TP	TCE	TC	TP	TCE
Facultad de Artes Integradas	10	1	10,5	22	9	26,5	12		12	21	1	21,5
Facultad de Ciencias de la Administración	15		15	15		15	4		4	7		7
Facultad de Ciencias Naturales y Exactas	6		6	24	1	24,5	14		14	50		50
Facultad de Ciencias Sociales y Económicas	5		5	5		5	6		6	7		7
Facultad de Humanidades	13		13	31		31	22		22	34		34
Facultad de Ingeniería	24		24	45		45	26		26	44		44
Instituto de Educación y Pedagogía	6		6	10		10	8		8	6		6
Instituto de Psicología	1	3	2,5	5		5	3		3	8		8
Facultad de Salud	15	42	36	17	29	31,5	12	6	15	25	7	28,5

Fuente: Cálculos OPDI

Es claro que en cualquier categoría de docentes aquellos que son de tiempo completo son muy superiores en cantidad a aquellos que son tiempo parcial. La columna TCE permite ubicar a la Facultad de Salud como aquella con mayor representación en la categoría Auxiliar. Para el caso de las categorías Asistente y Asociado es la Facultad de Ingeniería, pero en la categoría Titular la de mayor representación es la Facultad de Ciencias Naturales y Exactas.

Tabla 17. Docentes nombrados según nivel de formación y salario promedio por facultad.

Unidad Académica	Doctorado			Especialización			Maestría			Pregrado		
	Salario promedio	(N*)	%	Salario promedio	(N*)	%	Salario promedio	(N*)	%	Salario promedio	(N*)	%
Facultad de Artes Integradas	4.532	4	2,2	3.910	16	13,3	4.381	21	7,9	3.120	35	31,5
Facultad de Ciencias de la Administración	5.056	8	4,4	2.883	9	7,5	3.479	16	6,0	3.138	8	7,2
Facultad de Ciencias Naturales Y Exactas	6.242	72	39,8			0,0	4.020	20	7,5	4.207	3	2,7
Facultad de Ciencias Sociales Y Económicas	5.384	9	5,0			0,0	3.712	12	4,5	3.400	2	1,8
Facultad de Humanidades	5.342	16	8,8	3.201	13	10,8	3.733	63	23,8	3.415	8	7,2
Facultad de Ingeniería	5.462	45	24,9	3.633	13	10,8	3.590	63	23,8	2.826	18	16,2
Instituto de Educación Y Pedagogía	4.342	11	6,1	3.902	2	1,7	3.384	13	4,9	2.578	4	3,6
Instituto de Psicología	5.906	4	2,2	2.584	1	0,8	4.105	14	5,3	4.672	1	0,9
Facultad de Salud	5.331	12	6,6	3.373	66	55,0	4.012	43	16,2	3.525	32	28,8
Total		181	100		120	100		265	100		111	100

Fuente: Cálculos OPDI

Los salario promedio en este régimen para la formación de doctorado, están en el rango de 6,242 millones en la Facultad de Ciencias Naturales y Exactas y 4,342 millones del Instituto de

Educación y Pedagogía. La formación en maestría por su parte, presenta como valor máximo 4,381 millones en la Facultad de Artes Integradas y como mínimo 3,384 millones en el Instituto de Educación y Pedagogía. Aquellos con especialización presentan un rango de salario promedio de 3,910 millones para docentes de la Facultad de Artes Integradas y un mínimo de 2,584 millones para quienes laboran en el Instituto de Educación y Pedagogía, cabe anotar que las facultades de ciencias Naturales y Exactas, y Sociales y Económicas, no poseen docentes en esta categoría. Por último los docentes con pregrado se mueven en un rango de salario promedio de 4,672 millones en el Instituto de Psicología y 2,578 millones en el Instituto de Educación y Pedagogía.

### Resolución 115 de 1989

De los 138 docentes que son cubiertos por esta resolución, la mayor cantidad se clasifican en la categoría de titular, totalizando 86 de los cuales 76 son tiempo completo y 10 parcial. En segundo lugar se encuentran los que pertenecen a la clasificación asociados, con 20 tiempo completo y 10 tiempo parcial. La clasificación de docentes asistente presenta 11 en tiempo completo y 9 en tiempo parcial. Finalmente la categoría auxiliar presenta solo 2 docentes ambos en tiempo parcial.

Tabla 18. Docentes nombrados según categoría.

Unidad Académica	Auxiliar			Asistente			Asociado			Titular		
	Completo	Parcial	TCE	Completo	Parcial	TCE	Completo	Parcial	TCE	Completo	Parcial	TCE
Facultad de Artes Integradas			0	3	1	3,5	1	1	1,5	6	1	6,5
Facultad de Ciencias de la Administración			0	1		1	1	1	1,5	4		4
Facultad de Ciencias Naturales y Exactas			0			0	2		2	7		7
Facultad de Ciencias Sociales y Económicas			0			0	1		1	3		3
Facultad de Humanidades			0			0			0	7		7
Facultad de Ingeniería		1	0,5	2		2	7		7	20		20
Instituto de Educación y Pedagogía			0	2		2	1		1	3		3
Instituto de Psicología			0			0			0	1		1
Facultad de Salud		1	0,5	3	8	7	7	8	11	25	9	29,5

Fuente: Cálculos OPDI

Cuando se analiza la formación de los docentes de este régimen por unidad académica, para el caso de doctorado las facultades de Ciencias Económicas y Sociales y Humanidades, y los Institutos de Psicología y Educación y Pedagogía no tienen participación. De las unidades académicas restante el salario promedio más elevado se presenta en la Facultad de Ciencias Naturales y Exactas, con 6,604 millones. En el caso de la formación en maestría todas las unidades académicas tienen participación, destacándose en orden descendente el Instituto de Educación y Pedagogía, la Facultad de Humanidades y la Facultad de Ciencias Sociales y Económicas, con 5,642, 5,538 y 5,369 millones respectivamente. Tanto las facultades de Ciencias de la Naturales y Exactas, Administración y Sociales y Económicas, y el Instituto de Psicología, no presentan participación en la categoría especialización, sin embargo se resalta el salario promedio de la Facultad de Humanidades que es de 6,186 millones. Finalmente aquello con formación de pregrado presentan un valor máximo de 4,752 millones en la Facultad de

Ciencias Sociales y Económicas, seguida por la Facultad de Artes Integradas con 4,710 millones y completa la terna de los salarios más elevados la Facultad de Humanidades 4,510 millones.

*Tabla 19. Docentes nombrados según nivel de formación.*

Unidad Académica	Doctorado			Especialización			Maestría			Pregrado		
	Salario promedio	(N*)	%	Salario promedio	(N*)	%	Salario promedio	(N*)	%	Salario promedio	(N*)	%
Facultad de Artes Integradas	5.607	1	4,0	5.706	1	2,8	4.763	5	8,9	4.710	6	28,6
Facultad de Ciencias de la Administración	5.402	5	20,0			0,0	4.833	1	1,8	3.568	1	4,8
Facultad de Ciencias Naturales y Exactas	6.604	7	28,0			0,0	4.161	2	3,6			0,0
Facultad de Ciencias Sociales y Económicas			0,0			0,0	5.369	2	3,6	4.752	2	9,5
Facultad de Humanidades			0,0	6.186	1	2,8	5.538	5	8,9	4.510	1	4,8
Facultad de Ingeniería	5.704	10	40,0	3.428	1	2,8	5.191	15	26,8	3.868	4	19,0
Instituto de Educación y Pedagogía			0,0	3.735	1	2,8	4.885	2	3,6	3.787	3	14,3
Instituto de Psicología			0,0			0,0	5.642	1	1,8			0,0
Facultad de Salud	5.557	2	8,0	5.395	32	88,9	5.143	23	41,1	4.371	4	19,0
Total		25	100		36	100		56	100		21	100

Fuente: Cálculos OPDI

Al comparar los valores máximos de los salarios promedio de los docentes de la Resolución 115 con el Decreto 1279, se observa que los de la primera son más elevados, sin embargo estos también presentan mayor edad y antigüedad en la universidad, de lo cual se deduce que la variable años de experiencia explica los diferenciales de salario más significativamente que el hecho de pertenecer específicamente a un tipo de régimen, ya que a mayor antigüedad, mayor probabilidad de generar ingresos por producción intelectual, formación complementaria y demás elementos contemplados en los regímenes.

## CONCLUSIONES

1. La planta docente de la Universidad del Valle está compuesta por 815 docentes. En TCE esto equivale a 750 docentes. El 84% tiene una dedicación de tiempo completo y el 16% de tiempo parcial. El salario promedio de los docentes es de \$4.345.198.
2. Del total de docentes nombrados el 32% son mujeres y el 68% son hombres.
3. Actualmente, el 25,3% de los docentes tiene doctorado, el 39,4% tiene maestría, el 19,1% especialización, y el 16,2% tiene como máximo nivel de estudios el pregrado.
4. El 72,8% de los docentes tiene una permanencia en la Universidad menor o igual a 20 años.
5. El mayor número de docentes está en un rango entre 46 y 55 años.
6. Del total de docentes nombrados 233 son docentes asistentes (28,6%), 143 son asociados y auxiliares (17,5%) y finalmente 296 son titulares (36,3%).
7. De un total de 143 docentes auxiliares, el 66,4% es de tiempo completo y el 33,6% es de tiempo parcial. El salario promedio de los auxiliares es de \$2.463.874.
8. De los 233 docentes asistentes, el 79,4% labora tiempo completo y el 20,6% tiempo parcial. El ingreso promedio de estos docentes es de \$3.279.0045.
9. El 88,8% de los 143 docentes asociados tiene una dedicación tiempo completo y el 11,2% una dedicación tiempo parcial. El salario promedio es de \$4.257.795.
10. El 93,9% de los 296 docentes titulares tiene una dedicación de tiempo completo y el 6,1% una dedicación de tiempo parcial. El salario promedio de estos docentes es de \$5.942.798.
11. El 16,9% de los docentes nombrados pertenece a la Resolución 115 de 1989 y el 83,1% al Decreto 1279 de 2002.
12. Los docentes de la Resolución 115 tienen un salario promedio superior a los del Decreto 1279.