

# INSCRITOS Y ADMITIDOS EN LA UNIVERSIDAD DEL VALLE DESDE 2007-II A 2009-II

**Autor**

OPDI-Área de Análisis Institucional\*

## Resumen

El presente documento contiene las estadísticas descriptivas correspondientes al proceso de inscripción y admisión de estudiantes en la sede Cali entre 2007-II y 2009-II, con las variables definidas como relevantes. El documento se presenta en tres secciones, la primera plantea estadísticas generales para toda la Universidad. La segunda expresa el comparativo con los programas con mayor demanda en cada uno de los períodos estudiados y la parte final presenta los datos comparativos entre la Universidad del Valle, Cali y Valle del Cauca respecto a los inscritos y admitidos de todas las universidades del país. Las fuentes de información para elaborar el documento fueron la División de Admisiones y Registro Académico, OPDI, el Icfes y SNIES del Ministerio de Educación.

**Fecha de Publicación:** Noviembre de 2009

## Contenido

Introducción .....	1
Estadísticas generales .....	2
Diez programas académicos con mayor demanda .....	6
Tasa de absorción para los programas más demandados por período .....	11
Comparativo inscritos y admitidos Univalle con el contexto local, regional y nacional .....	15
Tasas de Absorción de bachilleres de Cali y Valle del Cauca respecto de Univalle .....	20
Conclusiones .....	22
Anexo 1: Información sobre los inscritos, primíparos y tasa de absorción para los programas ofrecidos entre el 2007-II y 2009-II.....	24

## Introducción

El presente documento hace parte de la serie de informes de seguimiento a los datos semestrales de los inscritos y admitidos de la Universidad del Valle, razón por la cual en este documento se hará énfasis en el período académico 2009-II<sup>1</sup>, ya que los demás períodos han sido tratados más extensamente con antelación<sup>2</sup>. A pesar de esto, se muestran las estadísticas de los años anteriores para que se complementen y constaten las descripciones y los análisis.

Conservando la estructura analítica de los informes previos, inicialmente se presentan estadísticas globales del proceso de inscripción y admisión en la sede Cali del segundo semestre del año 2009, posteriormente se presentan los programas académicos más demandados y finalmente se describe la tasa de absorción de los programas mencionados. Toda la información aquí consignada proviene de la División de Admisiones y Registro Académico y los cálculos fueron realizados por la Oficina de Planeación y Desarrollo Institucional.

---

\*Ana Isabel Meneses, Socióloga. Mauricio Quiñones Domínguez, Economista. Ludmila Medina M., Ingeniera Industrial, MsC. en Informática.

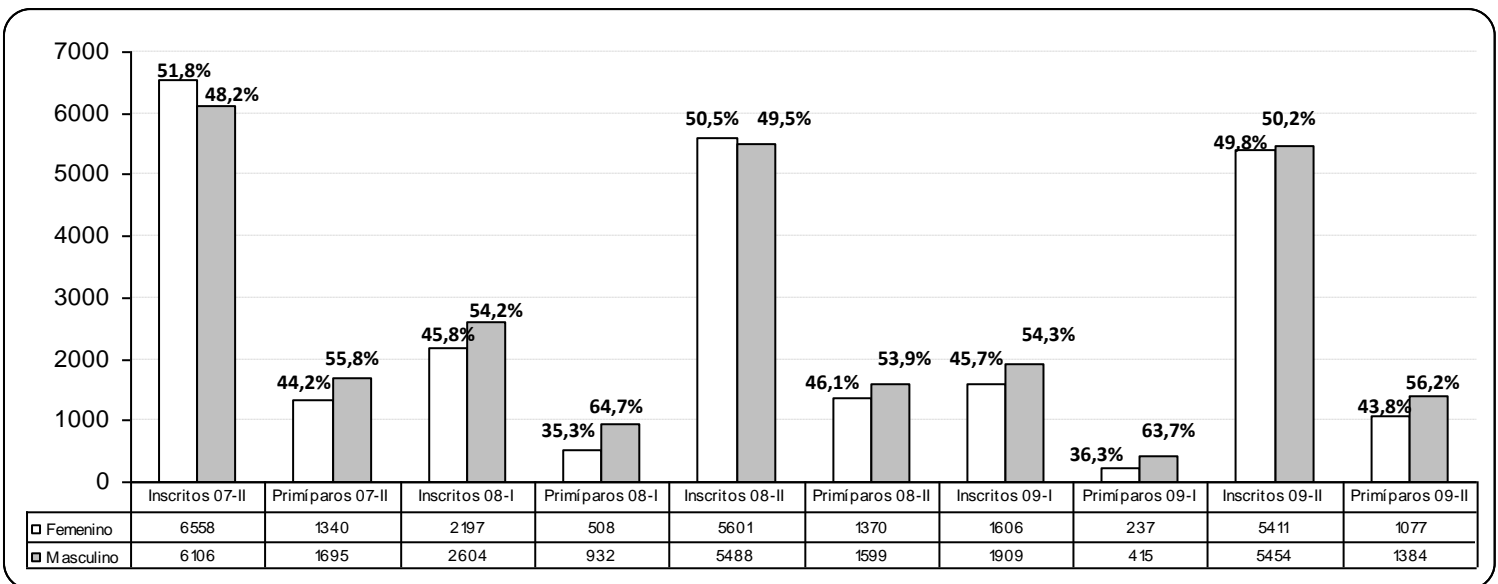
<sup>1</sup> La información de los admitidos 2009-II es con corte al 22 de octubre de 2009.

<sup>2</sup> Los documentos de los anteriores períodos se pueden consultar en la Oficina de Planeación y Desarrollo Institucional.

## Estadísticas generales

La tasa de absorción para el período 2009-II es de 22.6% (2.461 admitidos frente a 10.865 inscritos), la segunda más baja desde que se analizan las estadísticas semestralmente tanto para los segundos semestres, como para los primeros. La tasa más baja se registró en el período inmediatamente anterior de 2000-I con un 18.5% frente a los períodos anteriores (30% en 2007-II, 24% en 2008-I y 26,8% en 2008-II). Aunque para el 2009-II la tasa de absorción es la segunda más baja, es posible afirmar que dentro de los tres últimos períodos académicos es el período que registra un aumento significativo en la oferta de programas académicos con un total de 55 programas. De 30 ofrecidos en el período 2008-I se pasó a 15 ofrecidos en el período 2009-I y se asciende a 55 en 2009-II.

La distribución de los primíparos<sup>3</sup> y los inscritos con relación al sexo para el período de análisis, se muestran en la figura 1.



en la Universidad del Valle, por sexo.

Como se observa en la figura 1, el descenso en valores absolutos es significativo para ambos sexos hasta el primer semestre de 2009, sin embargo en términos relativos las proporciones se mantienen casi invariables si se comparan los primeros semestres de los años 2008 y 2009. Los cambios se registran en el segundo semestre de 2009 cuando los valores absolutos de inscritos y primíparos se incrementan teniendo casi el mismo comportamiento registrado un año antes en 2008-II. En términos relativos las proporciones tienen similar comportamiento entre 2008-II y 2009-II.

El sexo masculino predomina tanto en la categoría inscritos como en la de primíparos en el período analizado con excepción de los inscritos en 2007-II y 2008-II, en 2009-II la tendencia de masculinidad se mantiene. En el caso de los inscritos se registra un aumento de la participación masculina con relación a la proporción de inscritos en 2008-II pasando de 49,5% a 50,2%. Por consiguiente, el porcentaje de participación femenina descendió con respecto al 2008-II, cuando el sexo femenino registró una participación mayoritaria, pasando así de 50,5% a 49,8% en 2009-II. Por su parte, la composición de los primíparos

<sup>3</sup> Primíparo es el aspirante que luego de ser admitido se matricula.

varió 3% a favor del sexo masculino, se descendió de 46,1% a 43,8% en el sexo femenino y se aumentó de 53,9% en el sexo masculino a 56,2%.

La clasificación por estrato socioeconómico presenta consistencia a lo largo de los períodos analizados, ya que en orden descendente se ubican los estratos 2, 3 y 1, con las mayores participaciones, en particular para el período 2009-II suman el 92,5% de los inscritos, lo cual es la tendencia de los estudios anteriores (92,7% en el 2007-II, el 95,5% en el 2008-I, el 93,1% en el 2008-II, y el 95,5% en el 2009-I de los inscritos).

En el caso de los primíparas la tendencia se refleja de la misma manera y la diferencia en las participaciones es poco significativa (Ver figura 2), el período de análisis presenta 91,4% para los estratos mencionados, frente al 93,3% en el 2007-II, el 94,5% en el 2008-I, el 92,8% en el 2008-II y el 95% en el 2009-I de los primíparas. Para esta variable el comportamiento es estable en el lapso de estudio.

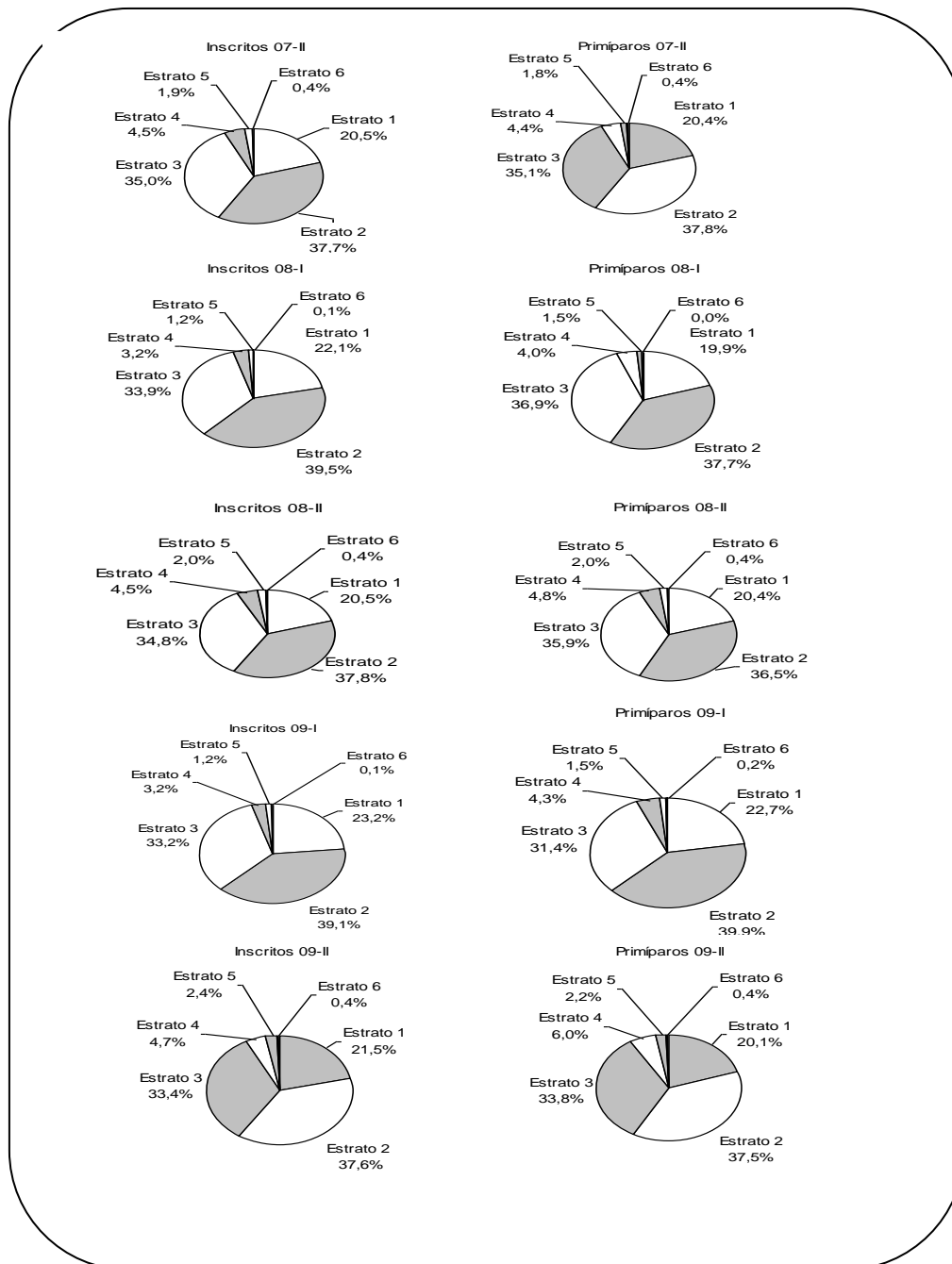


Figura 2. Comparación 2007-II a 2009-II de aspirantes inscritos vs. primíparas en la Universidad del Valle, por estrato socioeconómico.

En cuanto a la variable origen institucional de los inscritos y admitidos (figura 3), la preponderancia del sector oficial se mantiene para el semestre 2009-II, al igual que en los períodos anteriores, sin embargo, en términos de participación esta descendió levemente para los inscritos, pasando de 55,7% en el 2008-II a 54,4% en el 2009-II, para los primíparos se registra un comportamiento constante al pasar de 42,4% en el 2008-II a 42,1% en el 2009-II.

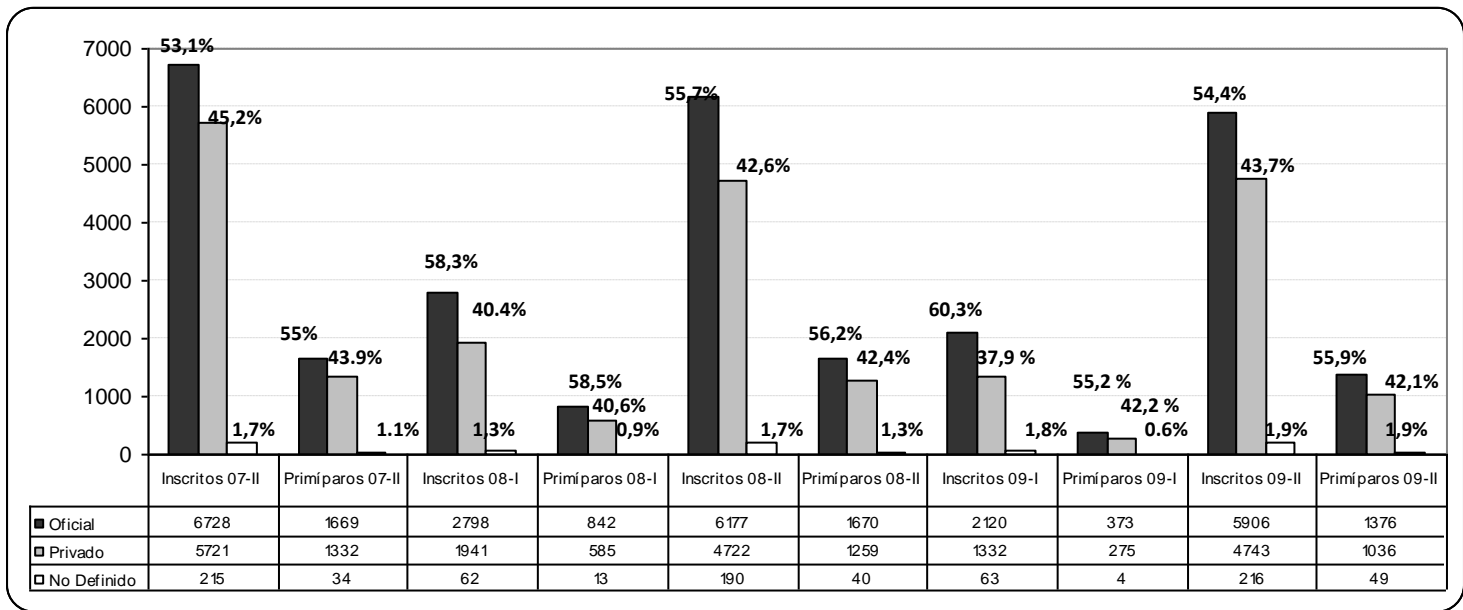


Figura 3. Comparación 2007-II a 2009-II de aspirantes inscritos vs. primíparos en la Universidad del Valle, por origen institucional.

La figura 4 presenta los datos según origen geográfico, los cuales para el período 2009-II muestran que la categoría Santiago de Cali obtiene la mayor participación, al igual que en los períodos anteriores pero esta vez con un leve incremento pasando de 74,3% en 2008-II a 77% en 2009-II para los inscritos, y de 76,6% en 2008-II a 79% en 2009-II para los primíparos. Cabe resaltar que los menores porcentajes de la participación de Santiago de Cali han sido para los inscritos el 74,3% en el período 2008-II y para los admitidos el 76,3% en el período 2008-I.

Posteriormente se ubica Valle del Cauca con 15% para inscritos y 13% para primíparos, categoría en la que también se registran incrementos con relación al período 2008-II tanto de inscritos como de admitidos. Finalmente, se encuentra la clasificación Resto del País con 8,1% y 7,6%, correspondientes a los inscritos y admitidos respectivamente. Para esta última categoría, sí se observa un comportamiento contrario para los inscritos registrando una disminución en la participación pasando de 9,0% en 2008-II a 8,1%, para los admitidos el comportamiento es estable en 7,6%.

La clasificación a partir de los grupos de edad (figura 5), conserva el comportamiento durante todos los semestres, de alta concentración de inscritos y admitidos en el rango de edades de 14 – 19 años, le sigue el rango de 20 – 25 años y al final se ubica el rango de 26 años o más. La diferencia del semestre 2009-II es con respecto a las participaciones, ya que en los anteriores segundos semestres se superó el 68% en el rango 14-19 años, pero particularmente en este semestre se registró un tope antes no alcanzado del 70% de participación para éste rango de edad en inscritos y de 63,2% en primíparos. Este comportamiento ocasionó que particularmente el rango de 26 años o más disminuyera no

superando el 5% para inscritos y el 8% para primíparos situación que no se había presentado anteriormente.

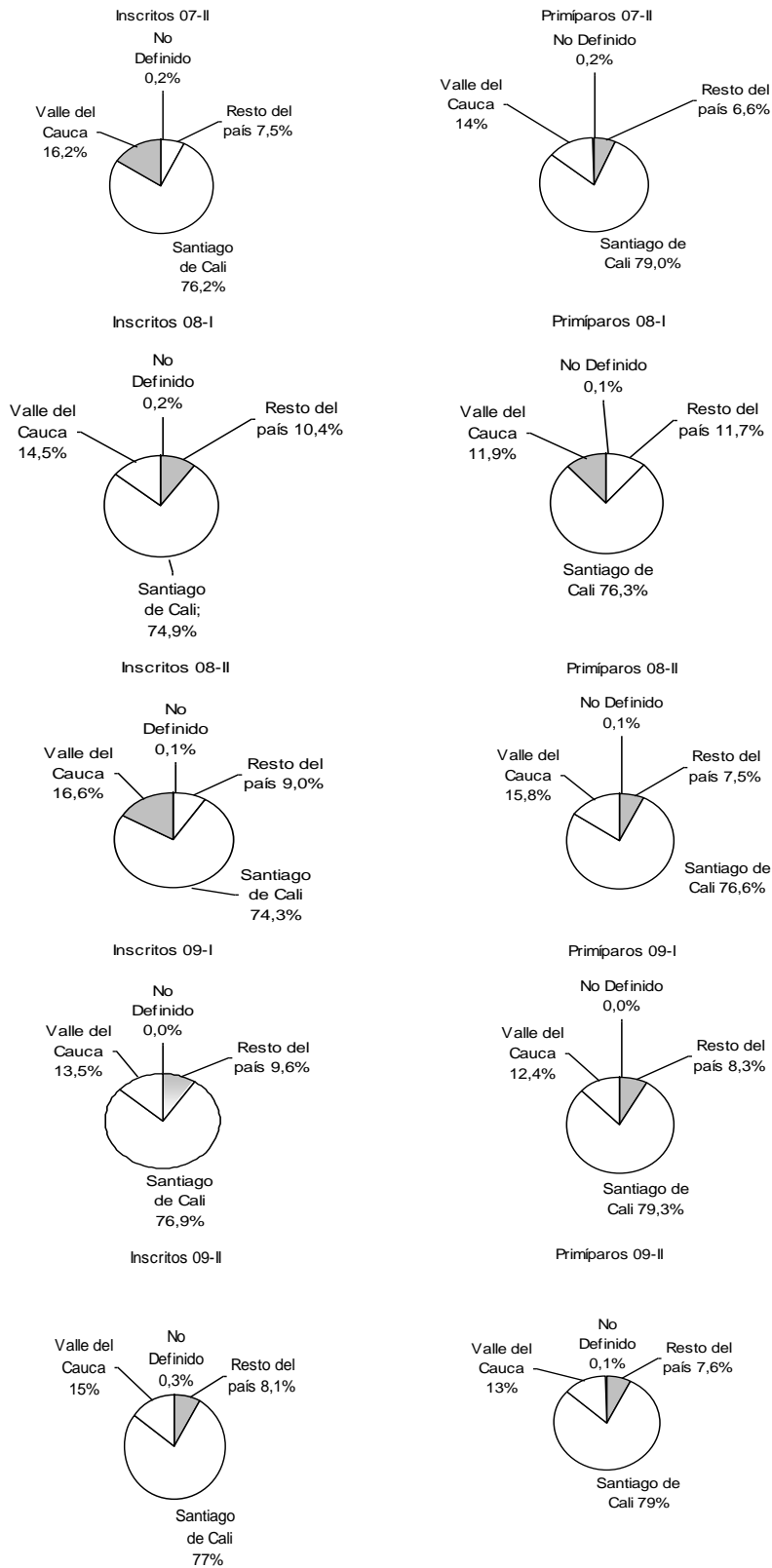


Figura 4. Comparación 2007-II a 2009 -II de aspirantes inscritos vs. primíparos en la Universidad del Valle, por origen geográfico.

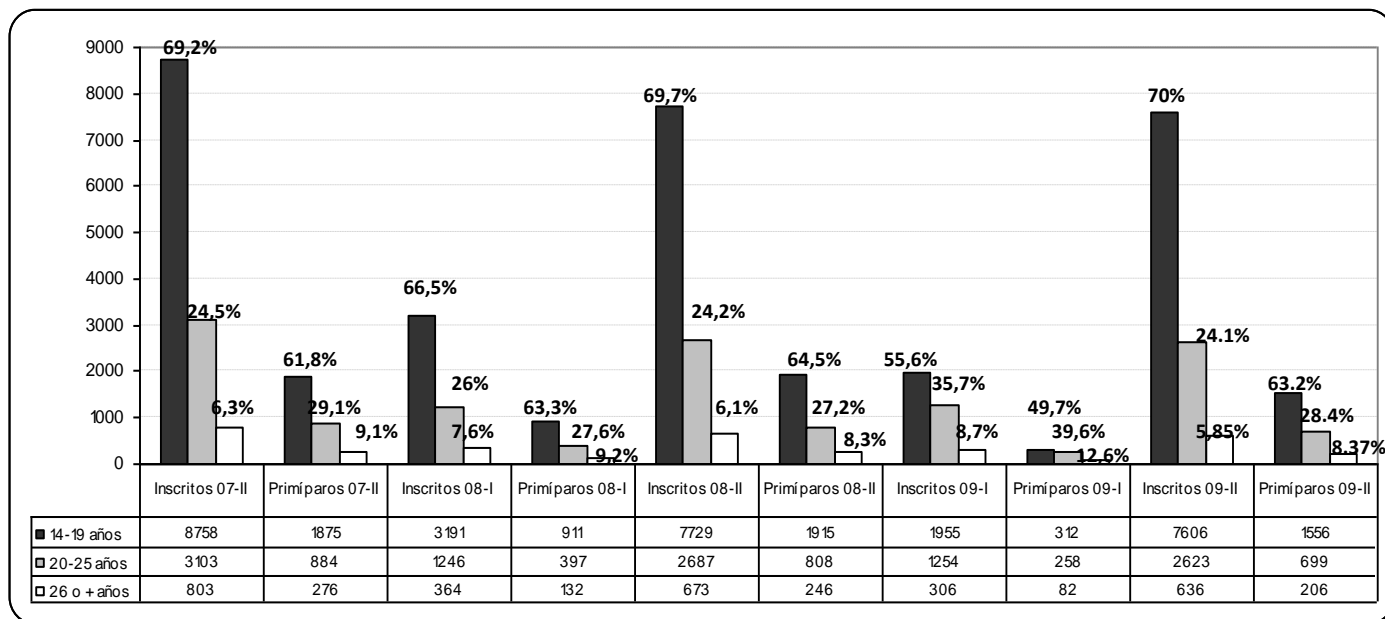


Figura 5. Comparación 2007-II a 2009-II de aspirantes inscritos vs. primíparos en la Universidad del Valle, por grupos de edad.

### Diez programas académicos con mayor demanda

Para mostrar cuáles han sido los programas con mayor demanda, se usó el indicador de número de inscritos en cada programa como proporción del total de inscritos en la Universidad, dado que los inscritos son aquellos que de manera libre y espontánea deciden *demandar* dentro de un conjunto de posibilidades aquello que encabeza su ordenamiento de preferencias. Dado que los programas se ofrecen algunos de forma semestral y otros de forma anual se decidió hacer la comparación de los primeros semestres y posteriormente la de los segundos semestres.

#### **Comparación de la oferta de programas para los segundos semestres<sup>4</sup>**

Primero se presenta un breve análisis de cada uno de los períodos puntuales que han intervenido y a continuación una comparación entre segundos semestres de los años 2007, 2008 y 2009 período comprendido por el estudio.

Con base en el criterio definido, se puede decir que en el segundo semestre de 2007 de 65 programas ofrecidos, el programa más demandado (figura 6) fue el programa de Medicina y Cirugía, le siguen Trabajo Social y Comercio Exterior (diurno). En el cuarto y quinto lugar aparecen la Tecnología en Atención Prehospitalaria y la Tecnología en Alimentos (ambas nocturnas). Por lo demás, la figura 6 presenta en orden descendente los 10 programas con mayor demanda que son complementados por: Diseño Gráfico, Terapia Ocupacional, Psicología, Comunicación Social y Bacteriología y Laboratorio Clínico. La participación de estos 10 programas corresponde al 32,9% de la demanda en este período.

En el segundo semestre del 2008 (figura 7) se conservan como los dos programas más demandados Medicina y Cirugía y Trabajo Social, como primero y segundo respectivamente. La participación de estos 10 programas corresponde al 33,9% de la demanda en ese período.

<sup>4</sup> Debido a que los programas de Diseño Gráfico y Diseño Industrial realizan su proceso de inscripción en los segundos semestres y su proceso de admisión en los primeros semestres, se presentará la información de inscripción en esta sección.

En el segundo semestre de 2009, (figura 8) de un total de 55 programas académicos ofrecidos, el más demandado sigue siendo el programa de Medicina y Cirugía, pero contrario a los períodos anteriores, el segundo programa más demandado es Contaduría Pública (diurno). El programa de Trabajo Social, que en períodos anteriores ocupaba esta posición pasó al sexto lugar dentro de los planes más demandados. Según el orden, se ubica en tercer lugar el programa de Terapia Ocupacional, seguido de Ingeniería Industrial y de Sistemas, Trabajo Social, Estadística, Historia y la primera de las licenciaturas que entra a este grupo en los segundos semestres, Licenciatura en Lenguas Extranjeras Inglés-Francés (diurno), cierra el grupo Diseño Gráfico. La participación de los 10 programas corresponde al 35,07% de la demanda en el período.

Al comparar los tres períodos se hace necesario realizar tres observaciones: la primera hace relación a que en 2008-II ninguna tecnología tuvo la cantidad de inscritos suficiente como para encontrarse entre los diez programas con mayor demanda y su exclusión permitió que el programa de Contaduría Pública (Nocturno) aparezca en el 2008-II.

La segunda se refiere a que los demás programas profesionales de 2007-II permanecen entre los más demandados del 2008-II y 2009-II, a excepción de Comunicación Social que no aparece en 2008-II y 2009-II e Ingeniería de Sistemas que no aparece en 2007-II. Comercio Exterior descendió de la tercera (2007-II) a la octava posición (2008-II) y en 2009-II desapareció del ranking de los más demandados, Psicología y Terapia Ocupacional ascendieron un puesto e intercambiaron posiciones en 2008-II pero en 2009-II el programa de Psicología también desaparece del ranking y por el contrario Terapia Ocupacional asciende ubicándose en el tercer programa más demandado después de Medicina y Cirugía y Contaduría Pública (Diurna). En 2008-II aparecen en tercer y cuarto lugar Ingeniería de Sistemas e Ingeniería Industrial, pero en 2009-II los mismos programas intercambian posiciones y descienden una posición ubicándose finalmente en el cuarto y quinto lugar.

En último lugar, es posible afirmar que dado que en 2009-II desaparecen tres de los programas académicos más demandados en los otros dos períodos académicos anteriores ingresan al listado tres programas que no habían hecho presencia anteriormente, Estadística, Historia y Licenciatura en Lenguas Extranjeras Inglés-Francés (diurno). A pesar de ello, hay ausencia de programas nocturnos y tecnologías.

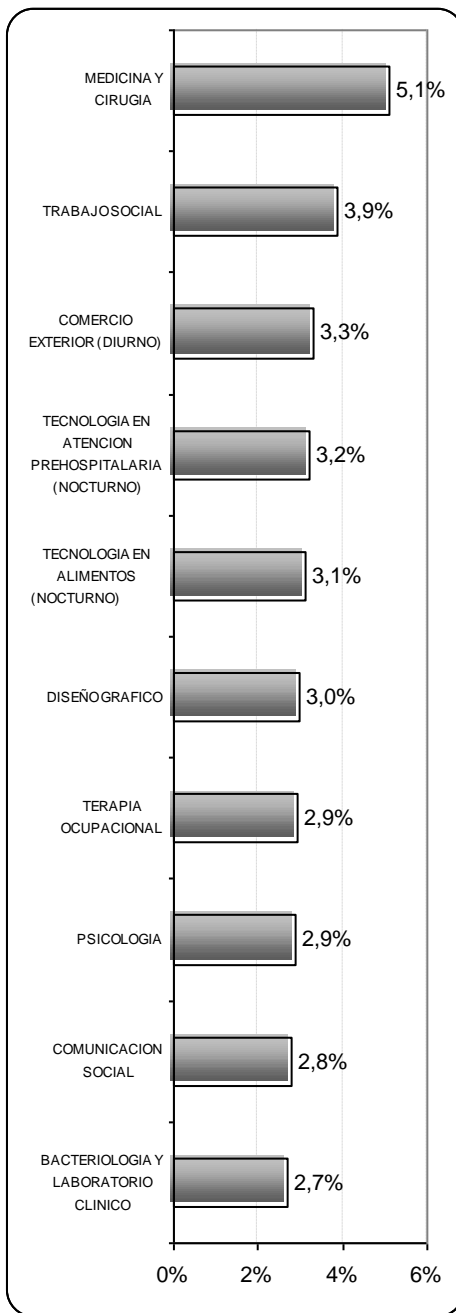


Figura 6. Diez Programas Académicos de la Universidad del Valle con más inscritos 2007-II.

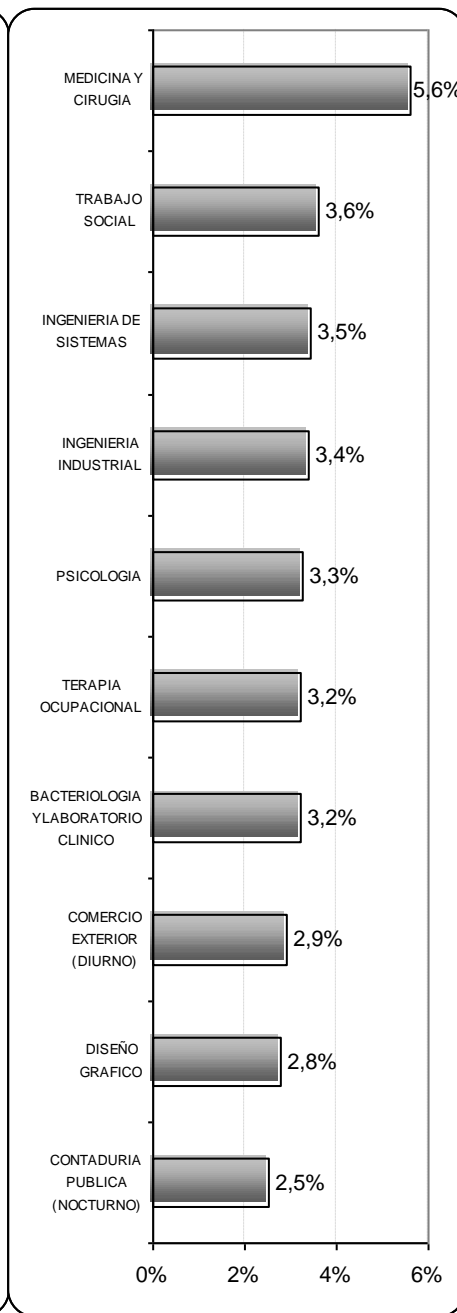


Figura 7. Diez Programas Académicos de la Universidad del Valle con más inscritos 2008-II.

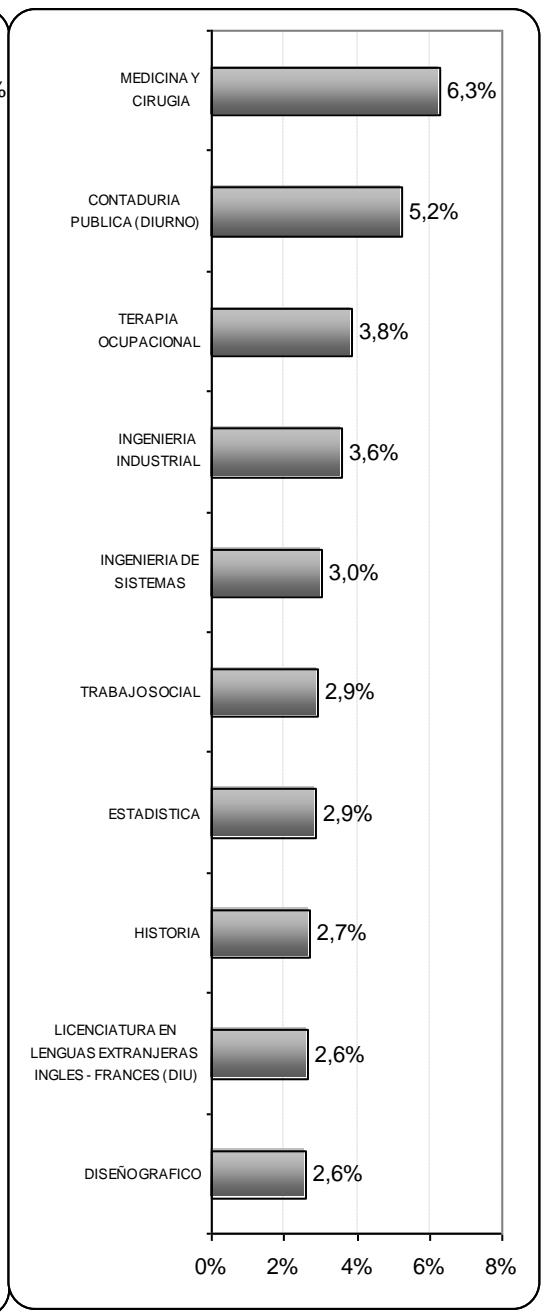


Figura 8. Diez Programas Académicos de la Universidad del Valle con más inscritos 2009-II.

### **Comparación de la oferta de programas para los primeros semestres**

Se realiza el contraste con los diez programas más demandados en el primer semestre de 2008 y el primer semestre de 2009. Los diez primeros programas del primer semestre de 2008 representan el 54,3% del total de inscritos en ese período, en contraste con los diez



primeros programas del primer semestre de 2009 que representan el 78,7%. Esto se debió a la disminución del 50% en la oferta de programas para el primer semestre de 2009.

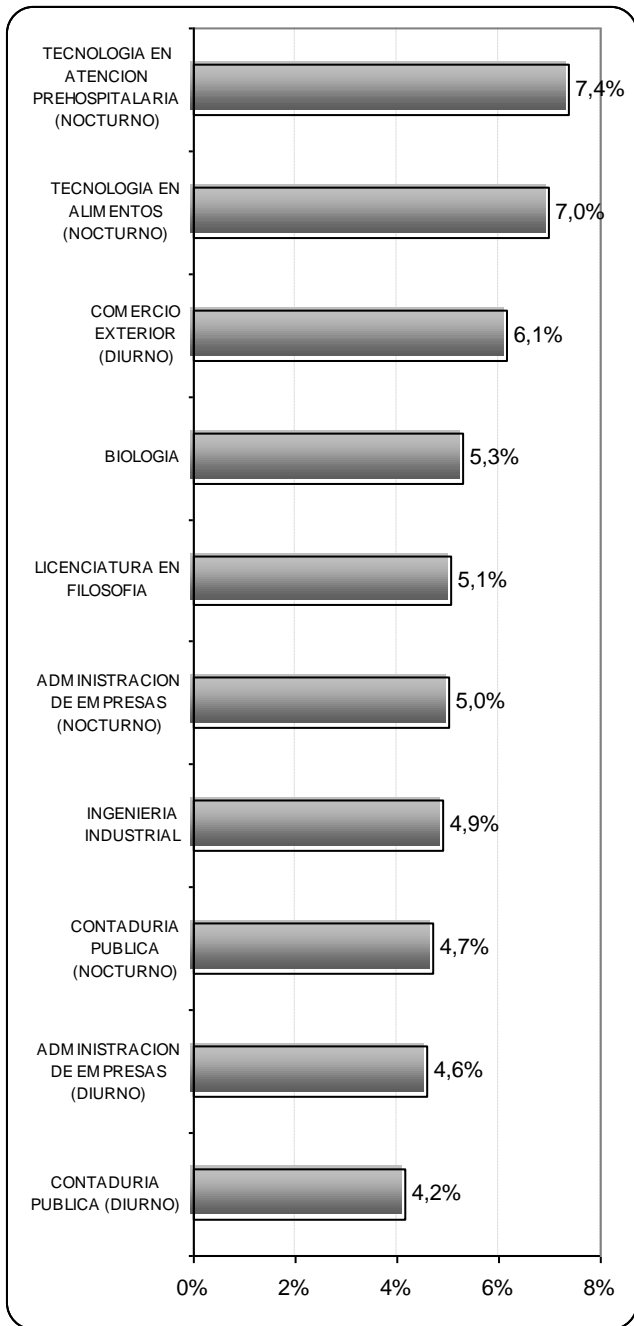


Figura 9. Diez Programas Académicos de la Universidad del Valle con más inscritos 2008-I.

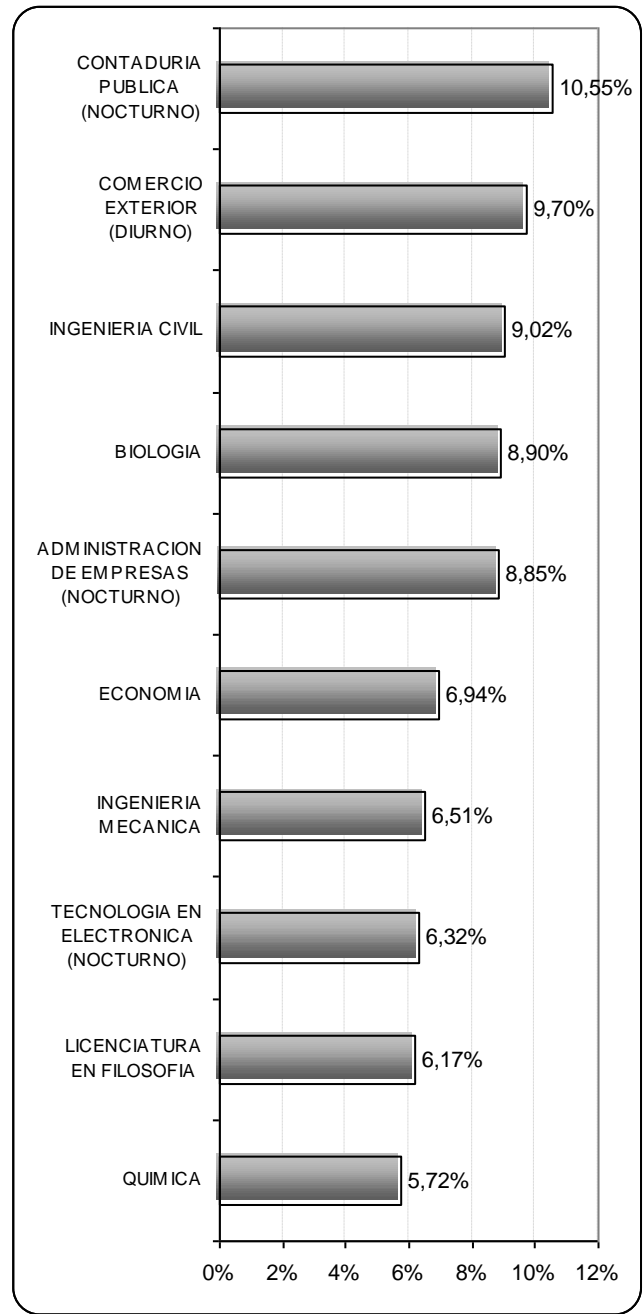


Figura 10. Diez Programas Académicos de la Universidad del Valle con más inscritos 2009-I.

Los resultados para el primer semestre de 2008 (figura 9) muestran que la Tecnología en Atención Prehospitalaria y la Tecnología en Alimentos, ambas nocturnas, encabezan la lista. El programa de formación profesional con mayor demanda es Comercio Exterior (diurno) ubicado en tercer lugar, le siguen Biología, Licenciatura en Filosofía, Administración de

Empresas (nocturna), Ingeniería Industrial, Contaduría Pública (nocturna), Administración de Empresas (diurno) y Contaduría Pública (diurno) en orden descendente de participación.

Es interesante notar que para el primer semestre de 2009 (figura10) aparecen dentro de la lista de los diez programas con más inscritos seis programas que no aparecieron en los tres anteriores períodos evaluados y 2009-II (2007-I, 2008-I, 2008-II y 2009II). Estos programas son en su orden descendente de aparición: Ingeniería Civil, Economía, Ingeniería Mecánica, Tecnología en Electrónica (nocturno) y Química.

Al comparar los períodos 2008-I y 2009-I, lo primero que se recalca es la disminución sensible en la oferta académica, que pasa de 30 programas en el 2008-I a 15 en el 2009-I. Otro aspecto a resaltar es que los programas de Tecnología en Atención Prehospitalaria (nocturno), que había ocupado el primer puesto en el 2008-I, no fue ofrecido en el 2009-I, de igual manera los programas de Ingeniería Industrial –séptimo-, Administración de Empresas (diurno) –novenos- y Contaduría Pública (diurno) –décimo- no figuran en la oferta 2009-I.

Por otra parte, el programa de Contaduría Pública (nocturno) que ocupó el octavo lugar en el 2008-I ascendió al primer puesto en el 2009-I y en 2009-II se ubica en segundo lugar. Mientras que el programa de Tecnología en Alimentos (nocturno) que ocupó el segundo puesto en el 2008-I descendió al puesto 13 en el 2009-I y en 2009-II desapareció. Los programas de Comercio Exterior (diurno), Biología y Administración de Empresas (nocturno) conservan relativamente los mismos lugares en ambos semestres.

### ***Comparación de la oferta de programas en los cinco semestres analizados***

Entre los diez programas con más demanda en los períodos analizados se detectan algunas coincidencias que se detallan a continuación:

- Los programas que ofrecen apertura anual aparecen dentro de los diez primeros demandados en los tres segundos semestres analizados, a excepción de Comunicación Social que aparece solamente en el octavo lugar el 2007-II, Ingeniería de Sistemas ubicado en el tercer lugar en el 2008-II y los programas de Contaduría Pública (diurna), Estadística, Historia y Lic. En Lenguas Extranjeras que aparecen solamente en 2009-II.
- Dentro del grupo de apertura anual se destaca Medicina y Cirugía, que ocupa siempre el primer lugar. Trabajo Social y recientemente Contaduría Pública-(D) (2009-II) ocupan el segundo lugar, aunque el programa de Trabajo Social ocupa el puesto por dos semestres anales de forma consecutiva. Le siguen Terapia Ocupacional y Diseño Gráfico.
- El comportamiento registrado en el ranking de los programas demandados en el segundo semestre de 2009 es diferenciado al registrado en períodos anuales anteriores ya que desaparecen programas como Psicología, Comercio Exterior y Bacteriología y Laboratorio Clínico que se caracterizaron en períodos anteriores por ubicarse entre los programas más demandados. En su lugar ingresaron al grupo cuatro programas que no habían registrado ubicación entre los programas más demandados, entre ellos una licenciatura.
- Dentro de los programas con apertura semestral se destaca el programa de Comercio Exterior (diurno) que aparece en cuatro de los cinco semestres analizados, ocupando primeros lugares en la mayoría de los casos. De igual manera, el programa de Contaduría Pública aparece en los tres últimos semestres del período analizado, teniendo mayor participación la jornada nocturna. El programa de Ingeniería Industrial ocupó el onceavo puesto en 2007-II, ascendió al séptimo en el 2008-I, terminó en el cuarto lugar en 2008-II y mantuvo la misma posición en 2009-II.

- Continuando con el análisis de los programas con apertura semestral, se hace notar que los programas de Biología, Administración de Empresas (nocturno) y Licenciatura en Filosofía aparecen dentro de los diez primeros más demandados en los primeros semestres.
- Los programas Administración de Empresas (diurno), Ingeniería Civil, Economía, Ingeniería Mecánica, Tecnología en Electrónica (nocturno) y Química aparecen solamente una vez dentro de los diez programas más demandados en uno de los primeros semestres.
- En los segundos semestres sólo aparecen con una vez de participación los programas de Estadística, Historia y Licenciatura en lenguas extranjeras inglés-francés (diurno) todos del período 2009-II.
- La Tecnología en Atención Prehospitalaria (nocturna) en los dos semestres que recibió estudiantes ocupó el cuarto lugar en el 2007-II y el primer lugar en el 2008-I. Sin embargo, aunque en 2009-II tuvo apertura, no se ubicó en los primeros lugares y decayó a la posición No. 52 con 0.3% de participación.

### Tasa de absorción<sup>5</sup> para los programas más demandados por período<sup>6</sup>

Para el caso del período 2007-II la tasa de absorción más alta la presenta el programa de Ingeniería de Sistemas (en el décimo lugar), y la más baja la presenta Terapia Ocupacional (en el sexto lugar). Medicina y Cirugía (primer lugar) presenta un valor intermedio para su tasa de absorción (14,8%), lo cual aunado al hecho de ser el programa más demandado, implica que la cantidad de primíparos respecto al de inscritos es relativamente baja.

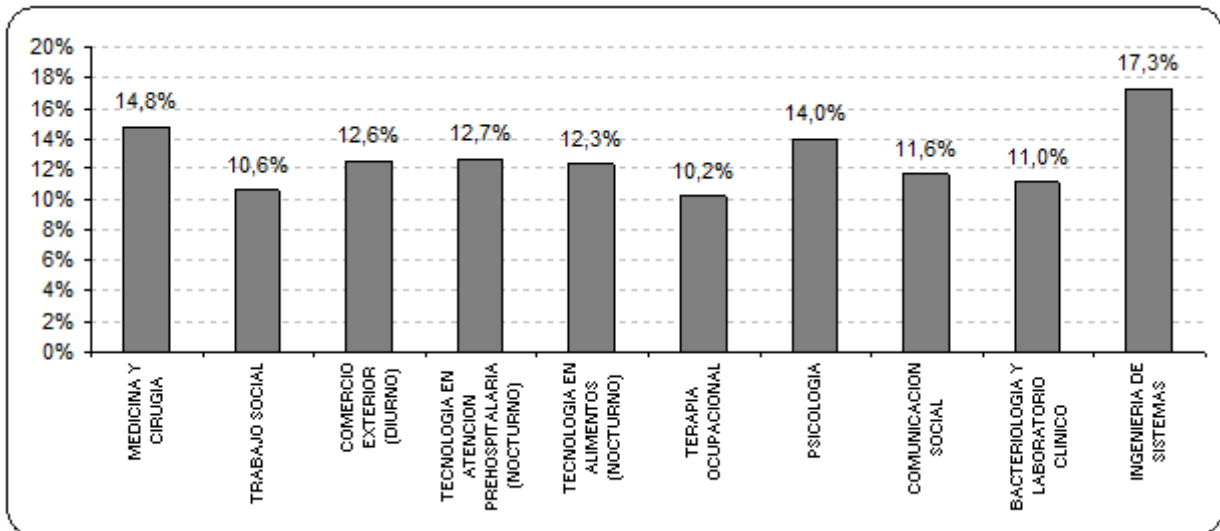


Figura 11. Tasa de Absorción de los programas académicos con mayor demanda 2007-II

Caso opuesto se presenta en Ingeniería de Sistemas, en el que si la tasa de absorción es elevada y ocupa el puesto diez en demanda, sugiere que el número de primíparos es elevado con relación al número de inscritos en ese programa.

<sup>5</sup> Tasa de Absorción del Programa<sub>i</sub> = Primíparos del Programa<sub>i</sub> / Inscritos del Programa<sub>i</sub>

<sup>6</sup> Debido a que el programa de Diseño Gráfico realiza el proceso de admisión de estudiantes en los primeros semestres se excluye del cálculo de la tasa de absorción en los segundos semestres y se incluye el programa que había quedado en el onceavo lugar.

En el período 2007-II, el segundo programa con mayor demanda, Trabajo Social, presenta la segunda tasa de absorción más baja, lo cual sugiere que en términos relativos son pocos los primíparos provenientes del elevado número de aspirantes inscritos. Los tres programas siguientes - Comercio Exterior (diurno), Tecnología en Atención Prehospitalaria y Tecnología en Alimentos (ambas nocturnas) - presentan comportamientos regulares o estables tanto en la figura 6 como en la figura 11.

En el período 2008-I, el programa de Ingeniería Industrial presenta la tasa de absorción más elevada, y la más baja, la Tecnología en Alimentos (nocturna). Por Analogía, esto implica que Ingeniería Industrial posee un número de primíparos con respecto a sus inscritos más elevado que el resto de los programas. El ordenamiento de la figura 12 es inverso al de la figura 9, esto lo que plantea es que para aquellos programas con alta demanda los primíparos son pocos respecto de los inscritos, y aquellos que tienen baja demanda, es decir inscritos, tienen una proporción elevada de primíparos.

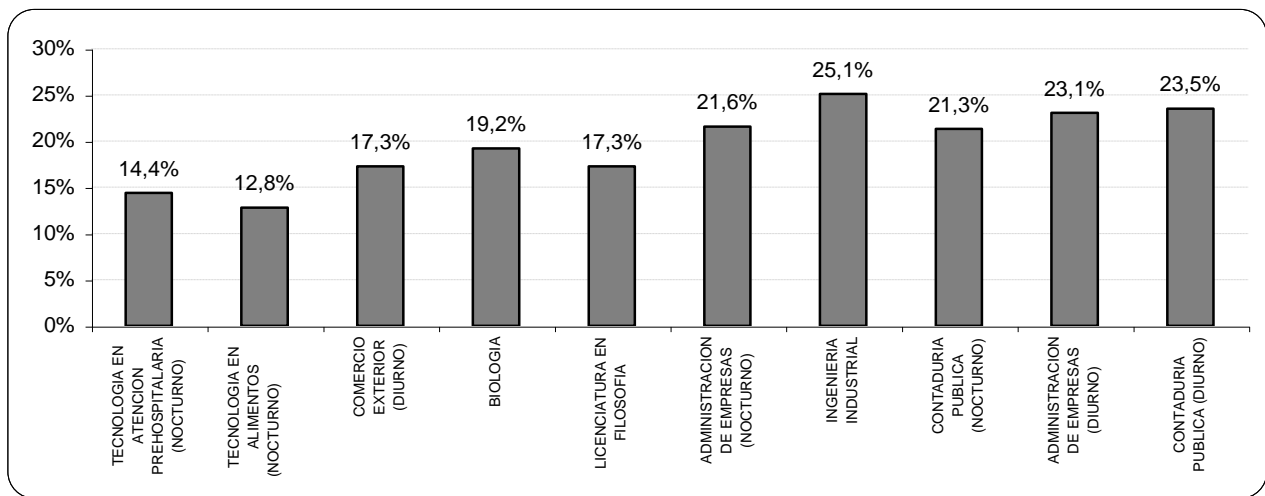


Figura 12. Tasa de Absorción de los programas académicos con mayor demanda 2008-I

El comportamiento de la absorción en el período 2008-II muestra al programa de Contaduría Pública (nocturna) con la absorción más elevada, seguido por Administración de Empresas (nocturna). En este caso se muestra que son muchos los que entran con relación a los que se postulan. Los programas de Comercio Exterior (diurno) e Ingeniería de Sistemas, con tasas de absorción muy parecidas, muestra que se postulan muchos y entran muchos. Los programas que tienen menor tasa de absorción - Terapia Ocupacional y Bacteriología y Laboratorio Clínico - muestra un bajo ingreso de nuevos estudiantes con relación a la cantidad de inscritos.

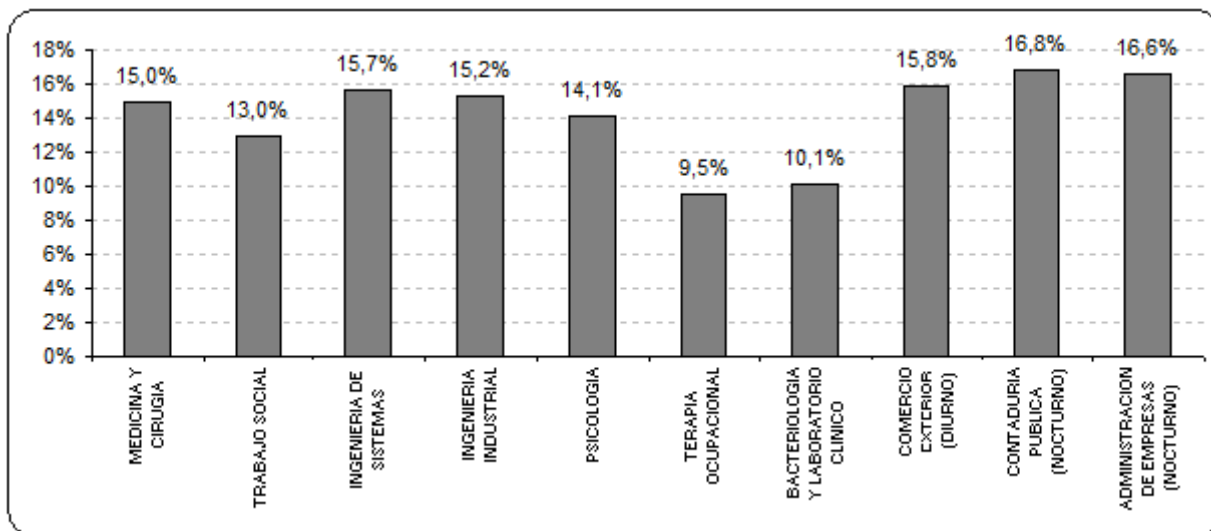


Figura 13. Tasa de Absorción de los programas académicos con mayor demanda 2008-II

Al comparar los segundos semestres de los años 2007 y 2008, se observa que la tasa de absorción de Medicina y Cirugía, Terapia Ocupacional, Psicología y Bacteriología y Laboratorio Clínico son estables; Trabajo Social presenta diferencia de 2,4 puntos porcentuales de incremento; Ingeniería de Sistemas disminuyó 1,6%, pero aumentó inscritos lo cual puede explicar esta disminución, situación similar se presenta con Ingeniería Industrial que disminuyó 2,8%; Comercio Exterior aumentó en 3,2% que puede ser explicado por la disminución de inscritos y Contaduría Pública (nocturna) aumentó 2,2% potencialmente por aumento tanto en inscritos como en admitidos.

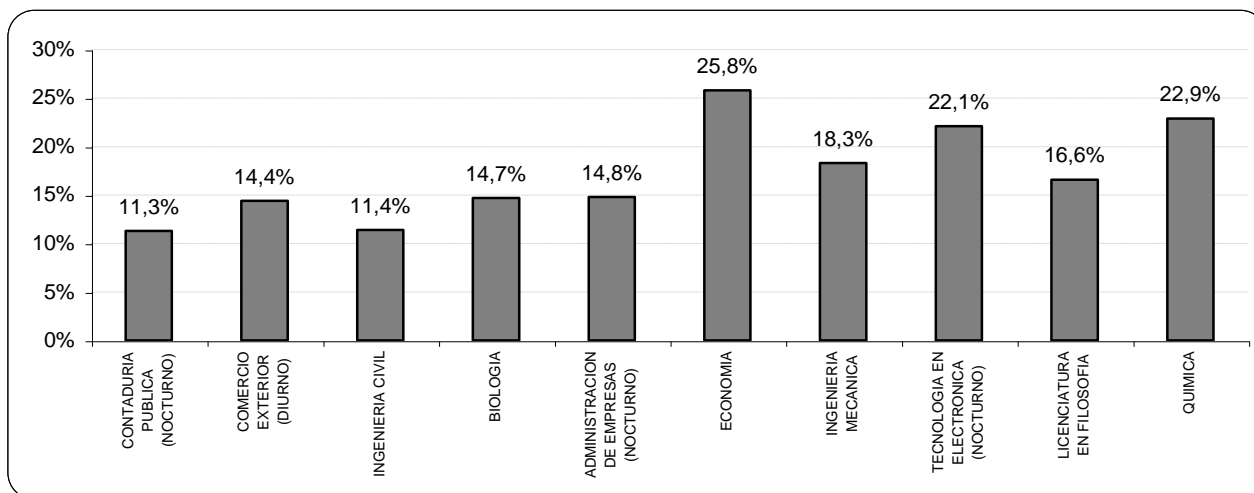


Figura 14. Tasa de Absorción de los programas académicos con mayor demanda 2009-I

La tasa de absorción de los programas más demandados en 2009-I muestra que Economía admitió uno de cada cuatro aspirantes, presentando la tasa más elevada, le sigue Química, con 22,9%, a continuación se encuentra Tecnología en Electrónica (nocturna) con 22,1%. Posteriormente se encuentran dos programas que superan el 15% en este indicador, Ingeniería Mecánica y Licenciatura en Filosofía. El subgrupo restante contiene los programas con menor absorción, entre el 10% y 15%, lo componen Administración de Empresas (nocturno) y Biología. Este tipo de comportamiento lo que evidencia es que a aquellos programas donde más aspiraron estudiantes, proporcionalmente se admitieron menor cantidad.

Las tasas de absorción para 2009-II dan a conocer que la más alta es registrada por el programa de Estadística con un 31.3%, programa académico que ocupó el séptimo lugar entre los más demandados dando a conocer así que el número de primíparos del programa es elevado en relación con el resto de los programas y del número de sus inscritos para éste período. Le sigue, de acuerdo al orden, el programa de Economía que se ubicó dentro del onceavo lugar dentro de los programas demandados, lo cual sugiere que el programa alberga una proporción elevada de primíparos con respecto a sus pocos inscritos.

Los programas académicos con menor tasa de absorción son los mismos tres primeros programas que registraron mayor demanda, de acuerdo al orden, Contaduría Pública, Terapia Ocupacional y Medicina y Cirugía. Lo cual plantea que dichos programas por ser los más demandados no son aquellos que albergan al mayor número de primíparos, sino que los nuevos estudiantes que admiten son pocos con relación al alto número de inscritos que registraron.

Llama la atención que para éste período los tres últimos programas con menor demanda, son aquellos que se caracterizan por registrarse alojarse entre los cinco primeros lugares de programas académicos con mayor tasa de absorción. Por ello el orden de la figura 8 es contrario a la figura 15.

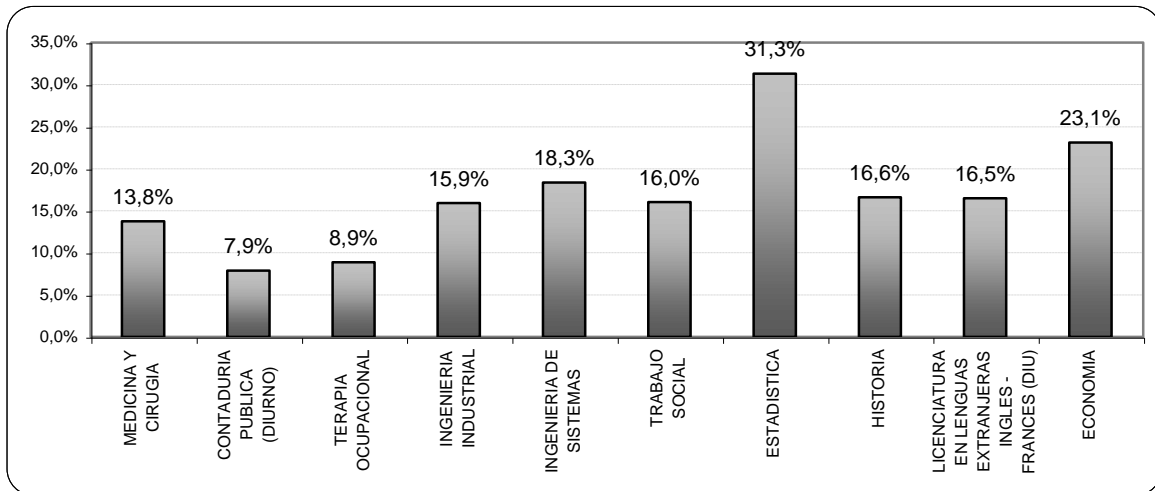


Figura 15. Tasa de Absorción de los programas académicos con mayor demanda 2009-II

Finalmente, una comparación entre los primeros semestres de los años 2008 y 2009 permite observar que Contaduría Pública (nocturna), aunque mejoró su posición relativa pasando al primer lugar de programas demandados, la tasa de absorción es inferior a la de un año atrás, lo cual refuerza la relación inversa entre número de inscritos y tasa de absorción.

Comercio Exterior (diurna) presenta descenso en la tasa de absorción, al pertenecer al subgrupo con indicadores entre 10% y 15%. Por su parte Ingeniería Civil tuvo una disminución significativa, lo cual hace que pase de los programas con mayor tasa de absorción en el 2008-I, a pertenecer al subgrupo con más bajo porcentaje, esto se debe a que ha venido en incremento el número de inscritos para este programa pasando de 126 en 2008-I a 317 en 2009-I.

En general los programas ofertados en el 2009-I tuvieron tasas de absorción menores como consecuencia de un mayor número de inscritos por programa, esto podría ser el resultado de la reducción en la oferta de programas en este semestre. (Ver Anexo 1.)

Se exceptúa del comportamiento anterior Tecnología en Alimentos nocturno, que disminuyó considerablemente el número de inscritos a partir del 2008-II, y Licenciatura en Filosofía, que disminuyó un poco con respecto a los inscritos en 2008-I.

Ahora, al realizar la comparación para los segundos semestres de 2008 y 2009 se encuentra que el programa de Contaduría Pública (nocturna), que registró la tasa de absorción más alta en 2008-II, desaparece de la tabla de posiciones en 2009-II ya que no tuvo apertura para éste período. Lo mismo ocurre con el programa Administración de Empresas (nocturno) y Comercio Exterior, que registraron la segunda y tercera tasa de absorción más alta respectivamente en 2008-II. La correspondencia entre los programas que persistieron en 2009-II da a conocer que Ingeniería de Sistemas, que ocupó la cuarta tasa de absorción más alta en 2008-II incrementó su tasa de absorción en 2009-II ocupando así el tercer lugar. Otros programas que incrementaron su tasa de absorción en 2009-II fueron Trabajo Social y Terapia Ocupacional.

Por el contrario, programas que se encontraron dentro de los más demandados como Ingeniería Industria –cuarto demandado- y Medicina y Cirugía –primer demandado- descendieron en su tasa de absorción de estudiantes. Decayendo, según el orden, del quinto al séptimo lugar y del sexto al octavo respectivamente. Lo anterior comprueba que los programas más demandados no fueron necesariamente aquellos que alojaron al mayor número de primíparos para el período 2009-II.

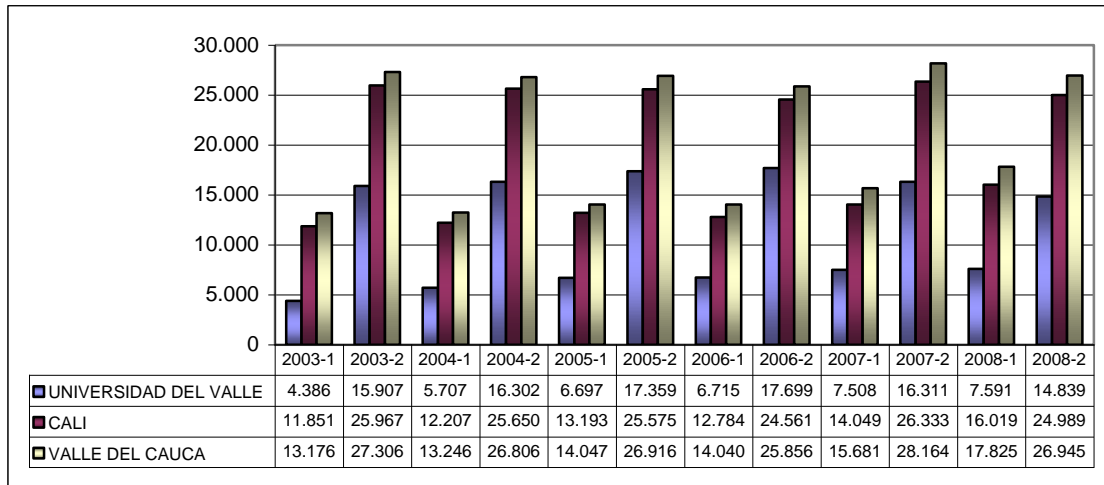
### ***Comparativo inscritos y admitidos Universidad del Valle con el contexto local, regional y nacional***

Para contextualizar los datos de inscritos y admitidos de la Universidad del Valle período 2009-II a continuación se presenta el comparativo de datos de la Universidad del Valle frente a Cali y Valle del Cauca respecto a las universidades del país en el período 2003I-2008II en cuanto a inscritos y admitidos. La fuente de información es el SNIES.

#### ***Inscritos***

De acuerdo a los datos arrojados por SNIES el comparativo de la Universidad del Valle, Cali y del Valle del Cauca respecto al total de inscritos en las Universidades del país, da cuenta del incremento de los inscritos tanto en los primeros como en los segundos semestres, teniendo así más influencia los segundos semestres para el incremento de los inscritos en la Universidad del Valle, tal como se pudo comprobar con los inscritos en los segundos semestres desde 2007I-2009II. Ahora, al analizar los datos para Cali y Valle del Cauca también se registran aumentos pero especialmente en mayor medida al finalizar el período de análisis en le que se registra un crecimiento del número de inscritos.

Figura 16. Comparativo Univalle, Cali y Valle del Cauca, respecto del total de inscritos en las Universidades del País, 2003-I a 2008-II

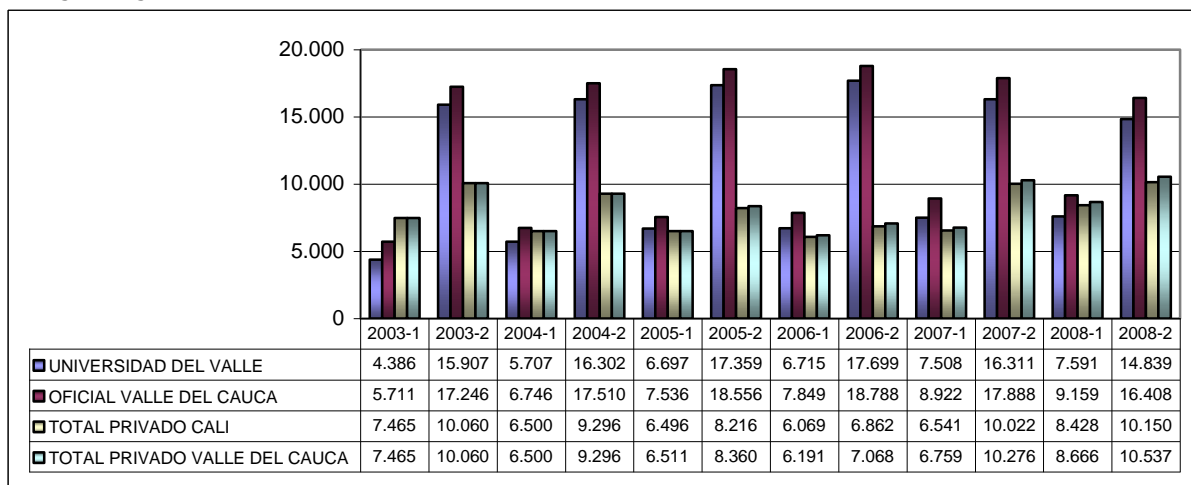


Fuente: Informe: MEN-SNIES 2009-II

Este comportamiento creciente de inscritos para los segundos semestres de la Universidad y Cali estaría relacionado con la graduación de los bachilleres regidos por el calendario académico B que se constituyen en los mayores demandantes de cupos en la Universidad y la ciudad.

De acuerdo al origen institucional, se encuentra que como tendencia nacional, el mayor número de inscritos se alojan en el sector oficial más que el privado. Este aspecto también se corrobora para los inscritos de la Universidad del Valle 2007II-2009II, tal como se mostró anteriormente, y de acuerdo a la comparación de la Universidad con Cali y Valle del Cauca entre 2003I y 2008II es posible afirmar que la tendencia continúa y se extiende también para Cali y Valle del Cauca.

Figura 17. Comparativo Univalle, Cali y Valle del Cauca, respecto del Total de Inscritos en las Universidades del País, según origen institucional, 2003-I a 2008-II

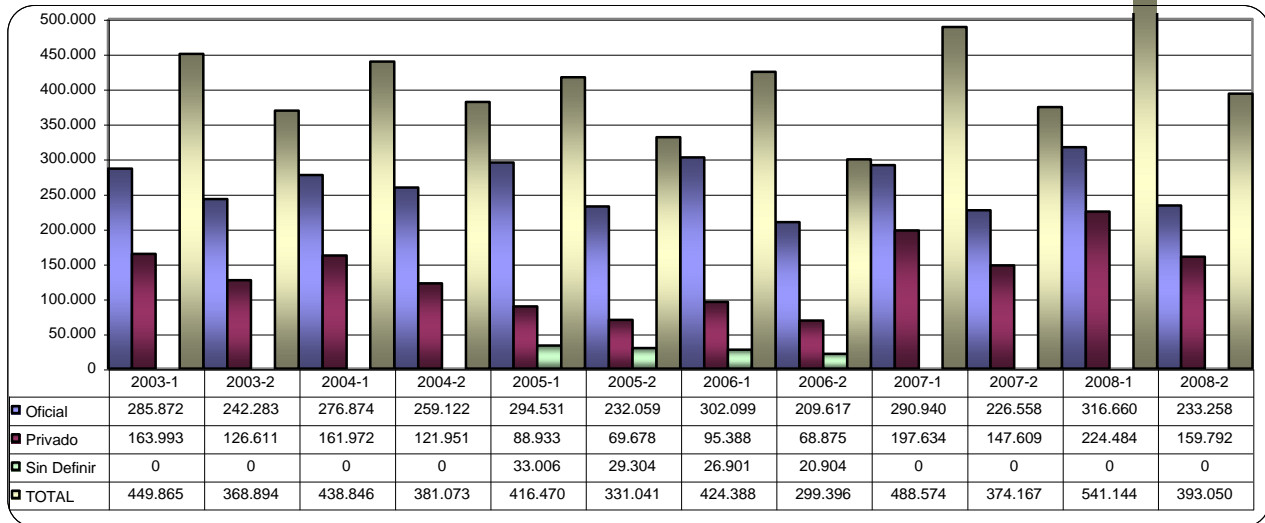


Fuente: MEN-SNIES 2009-II



Corroborando de ésta forma la demanda de cupos en las universidades de carácter oficial más que privada tanto para la región como a nivel nacional. Tal como lo muestra la gráfica a continuación.

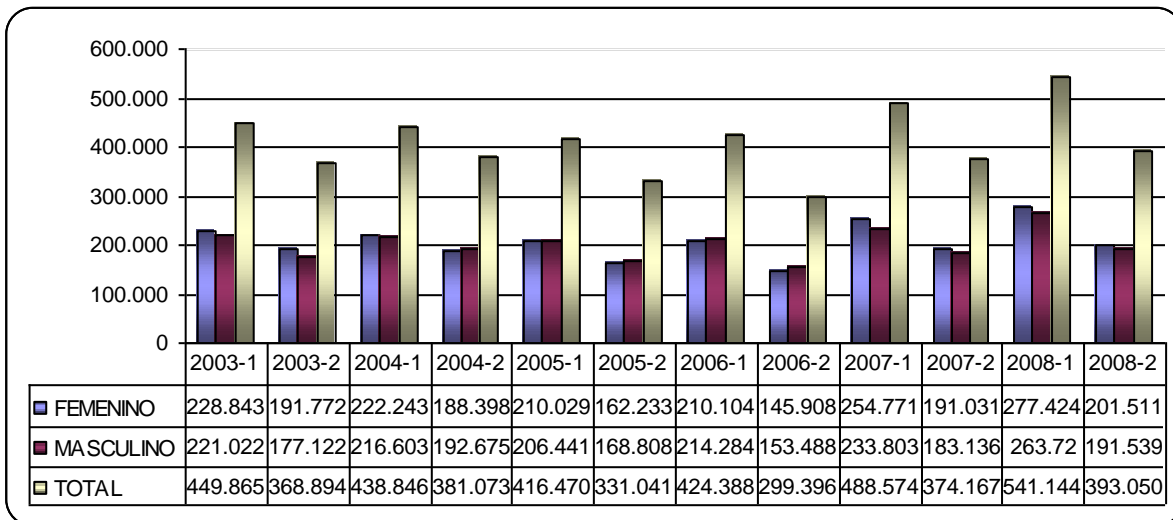
Figura 18. Inscritos según origen semestral de acuerdo a la población estudiantil nacional



Fuente: MEN-SNIES 2009II

Por otra parte, de acuerdo a la composición de los inscritos de la población estudiantil nacional, se encuentra que diferente a los inscritos de la Universidad del Valle en el período 2007II-2009II en el que como tendencia la participación de los inscritos de sexo masculino es superior, los inscritos en las universidades a nivel nacional entre los años 2003I y 2008II no tienen una tendencia que denota la superioridad o mayor participación de uno u otro sexo, sino que los inscritos se distribuyen en períodos en los que un sexo supera al otro y viceversa. El panorama cambia a partir de 2007-I cuando la participación del sexo femenino supera al masculino hasta 2008-II.

Figura 19. Inscritos por género por semestre de acuerdo a la población estudiantil nacional



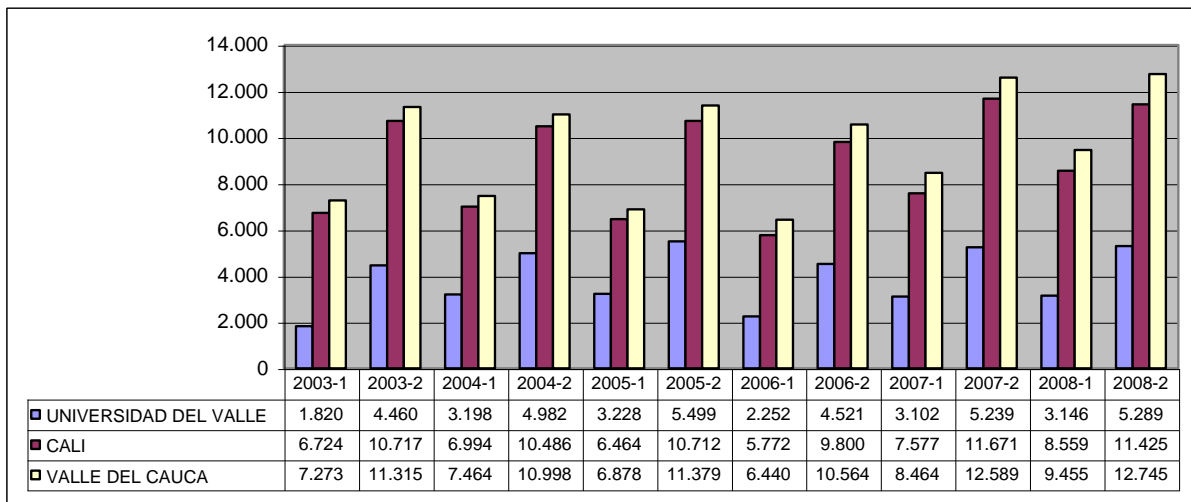
Fuente: MEN-SNIES 2009II

## Primíparos

Teniendo como referente de comparación la definición utilizada en éste documento acerca de que primíparo es aquella persona que luego de ser admitida se matricula. Se encuentra que al comparar los datos entre la Universidad, Cali, Valle del Cauca respecto a los inscritos de las universidades del país entre 2003I-2008-II, se registra un crecimiento estable para la Universidad del Valle que oscila entre el 12% y 18% de acuerdo al número de primíparos. Sin embargo, es en el período 2003II - 2005II en el que la Universidad alcanza el mayor número de primíparos. Posterior a éstos la variable disminuye y vuelve a alcanzar un porcentaje elevado sólo a partir de 2007-II. No obstante en todos los segundos períodos el número de primíparos es elevado con respecto a los primeros semestres del año.

Por su parte, tanto para Cali como para el Valle del Cauca, el crecimiento del número de primíparos es constante pero con altibajos especialmente los períodos 2003-I, 2004-I, 2005-I y 2006-I. Contrario a Cali, el Valle del Cauca registra un crecimiento mayor especialmente marcado en los segundo períodos académicos y aún más desde 2006-II hasta la fecha de corte del análisis.

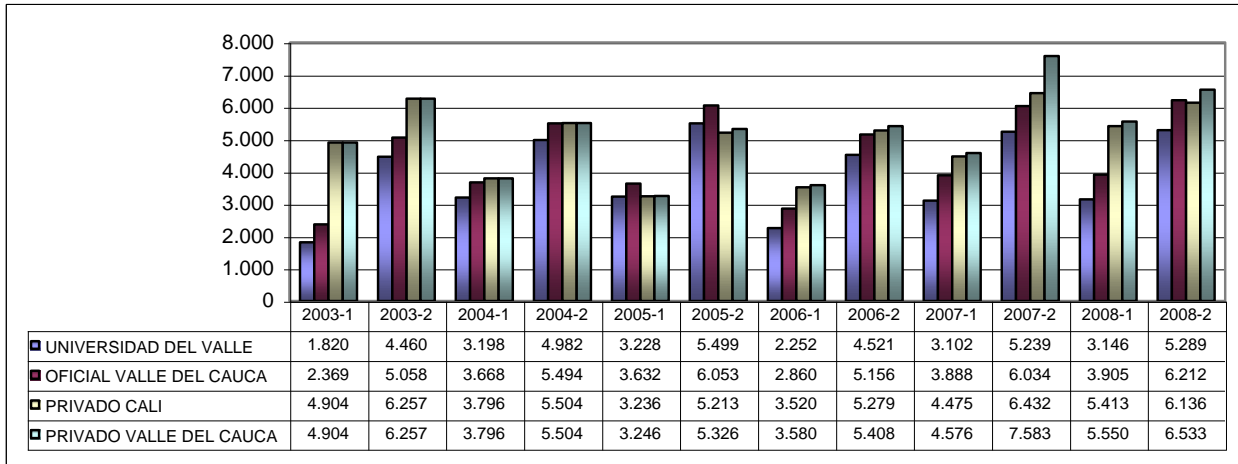
Figura 20. Comparativo Univalle, Cali y Valle del Cauca, respecto del total de primíparos en las Universidades del País, 2003-I a 2008-II



Fuente: MEN-SNIES 2009-II

De acuerdo al origen institucional se encuentra que en función de la comparación establecida para el período 2003I-2008II, aunque se registra un decrecimiento en las categorías tanto para la Universidad del Valle, Cali y Valle del Cauca, los primíparos provenientes del sector oficial sobresalen al igual que se registró para los estudiantes inscritos. Sin embargo, ésta predominancia del sector oficial registrado por los primíparos de la Universidad del Valle y de Valle del Cauca es notable principalmente entre los períodos 2004I a 2005II, posterior a ellos, se da paso a la predominancia de las categorías privado Valle del Cauca y Privado Cali quienes encabezan la lista desde 2006I a 2008-II dejando así al sector oficial Valle del Cauca en un tercer lugar.

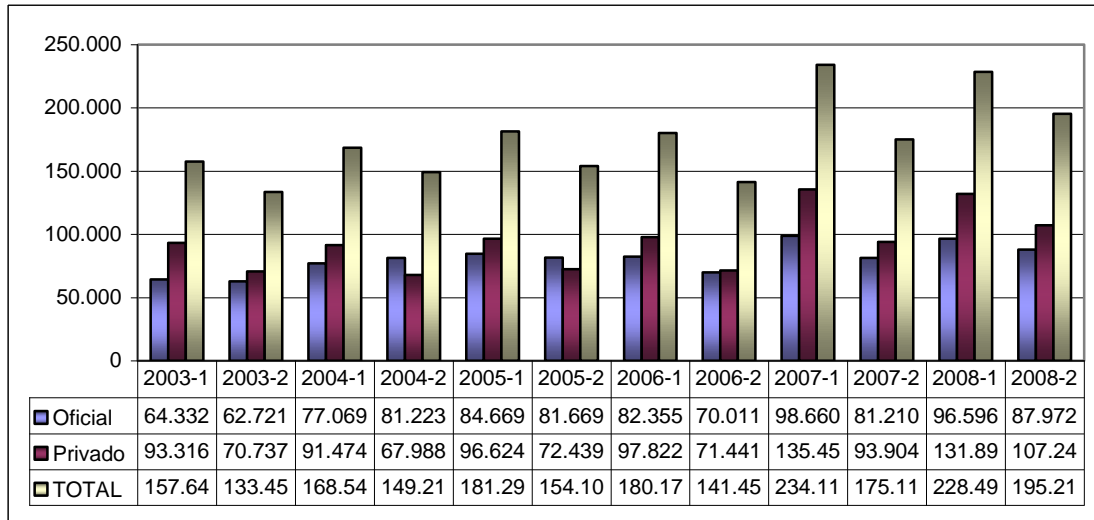
Figura 21. Comparativo Univalle, Cali y Valle del Cauca, respecto del Total de Primíparos en las Universidades del País, según origen institucional, 2003-I a 2008-II



Fuente: MEN-SNIES 2009-II

La característica de la mayor preponderancia del origen institucional oficial para los primíparos es algo que se registró para los primíparos de la Universidad en el período presentado antes 2007-II – 2009-II en la que los provenientes del sector oficial sobrepasan al privado con más 55% en todos los períodos presentados. De acuerdo a esta tendencia, es posible plantear que la misma se corresponde con el origen institucional que registran los primíparos de la población estudiantil nacional hasta el año 2005, posterior a éste el comportamiento cambia mostrando mayor participación de los primíparos provenientes del sector privado, comportamiento que se mantiene hasta el segundo semestre del período analizado, tal como lo muestra la gráfica a continuación.

Figura 22. Primíparos según origen semestral de acuerdo a la población estudiantil nacional

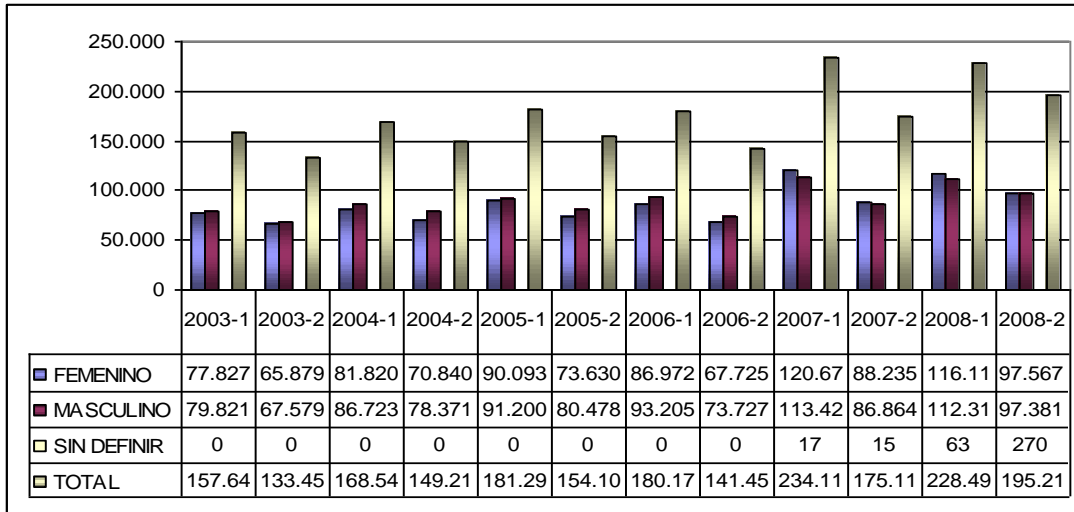


Fuente: MEN-SNIES 2009II

Ahora, de acuerdo al sexo de los primíparos del total nacional 2003I-2008II se encuentra que el sexo masculino supera al sexo femenino. Esta característica se corresponde así con la composición de los primíparos de la Universidad para el período 2007II- 2009II en que todos los períodos el sexo masculino predomina para los primíparos. Sin embargo, es necesario anotar que el comportamiento de la predominancia del sexo masculino para los primíparos

del total nacional se mantiene sólo hasta el segundo semestre del año 2006, a partir del primer semestre de 2007 el sexo femenino supera al masculino igualando la participación en 2008-II.

Figura 23. Primíparos por género semestral de acuerdo a la población estudiantil nacional

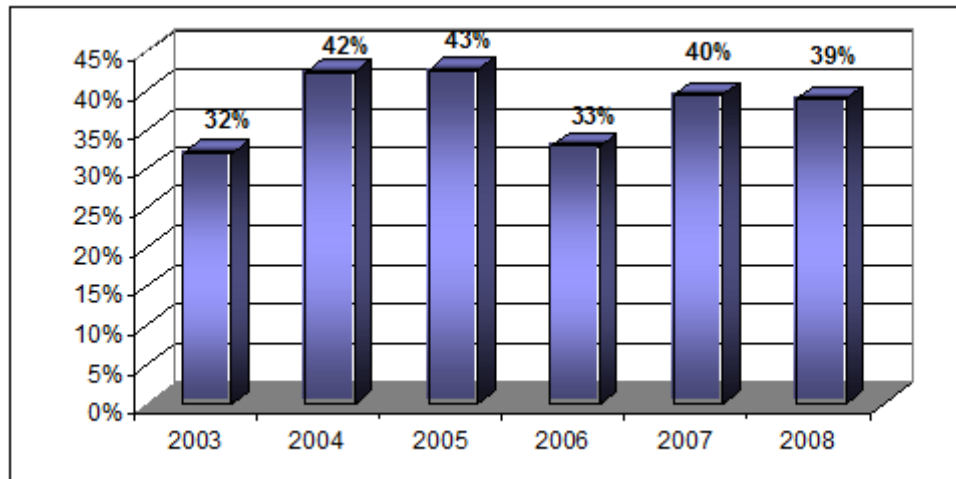


Fuente: MEN-SNIES

### **Tasas de Absorción<sup>7</sup> de bachilleres de Cali y Valle del Cauca respecto de la Universidad del Valle**

De acuerdo al número de primíparos de la Universidad es importante analizar la tasa de absorción de bachilleres respecto a la Universidad del Valle. Para ello, se calcula la cantidad de primíparos de la Universidad como proporción de los bachilleres que presentaron el núcleo común del examen Icfes para ingreso a la educación superior. La fuente de información es el Icfes y el SNIES. A continuación se presenta, según el orden, la tasa de absorción de bachilleres de Cali y Valle del Cauca respecto a la Universidad.

Figura 24. Tasa de absorción de bachilleres de Cali respecto de la Universidad del Valle

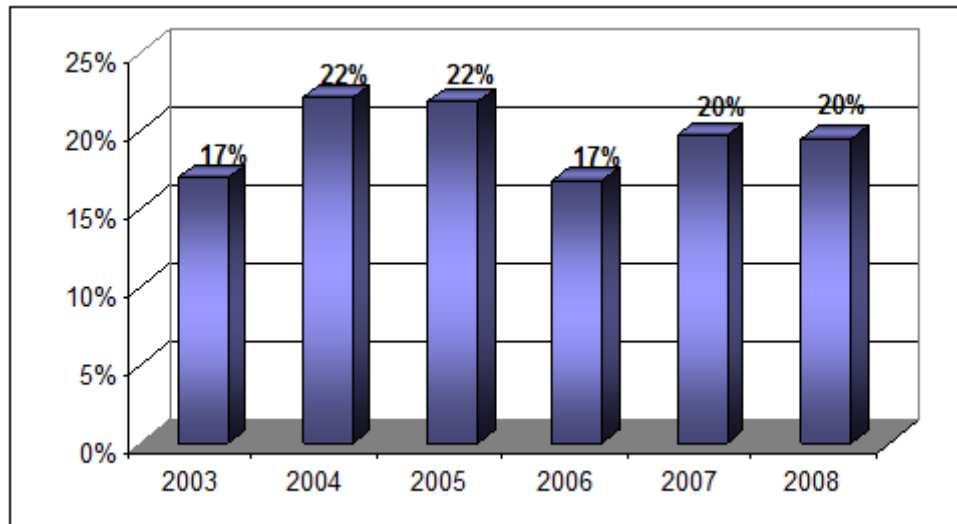


Fuente: MEN-SNIES - ICFES 2009-II. Cálculos OPDI

<sup>7</sup> Tasa de absorción de bachilleres = Primíparos de la Universidad del Valle/Bachilleres que presentaron núcleo común del Icfes

La tasa de absorción de bachilleres de Cali respecto a la Universidad da a conocer valores representativos para la Universidad no menores al 30% registrando el incremento en la tasa de absorción desde el año 2004 hasta 2008, con excepción del año 2006 en el que la tasa de absorción es inferior a la registrada en los otros períodos. El año 2003 es el de menor tasa de absorción en el período analizado registrando un 32%. Si se compara la situación inicial con la final es posible afirmar que se registra un incremento en el indicador del 7%.

Figura 25. Tasa de absorción de bachilleres del Valle respecto de la Universidad del Valle



Fuente: MEN-SNIES - ICFES 2009-II. Cálculos OPDI

Ahora, respecto a la tasa de absorción de los bachilleres del Valle del Cauca con respecto a la Universidad se encuentra que hay un incremento positivo a partir del año 2004 y con una disminución en la tasa de absorción para el año 2006, tal como ocurrió para la tasa de absorción de los bachilleres de Cali. Los valores registrados en el período de análisis no son inferiores al 17% registrado como valor mínimo de tasa de absorción en los años 2003 y 2006. Al comparar la situación inicial con la final también es posible afirmar que se registra un incremento en el indicador del 3%.

## **Conclusiones**

- En el segundo semestre del año 2009, la oferta académica se triplicó con respecto al primer semestre del año 2009, se pasó de ofrecer 15 programas académicos a 55, lo cual tuvo repercusión en algunas de las estadísticas analizadas. Sin embargo, de los tres segundos semestres analizados es el período con menor oferta de programas académicos ya que en 2007-II la oferta estuvo en 65 programas, igual en 2008-II, pero decayó a 55 programas en el segundo semestre de 2009-II.
- El sexo masculino predomina entre los primíparos en los 5 períodos descritos, a pesar de que en el segundo semestre de 2007 hubiese más inscritas del sexo femenino que del masculino.
- El origen del estrato tanto de los inscritos como de los primíparos se concentra en los estratos 2 ,3 y 1, en su orden respectivo.
- Los aspirantes de origen oficial componen la mayor proporción de inscritos y primíparos, en todo el lapso analizado. Los inscritos de 2009-II registran el segundo porcentaje (54,4%) más elevado de origen oficial en el período analizado después de los inscritos en 2008-II (55,7%).
- En todos los períodos se conserva el orden de los inscritos y admitidos según origen, presentando la categoría predominante como Santiago de Cali por encima de 74%, seguida de la categoría Valle del Cauca y la categoría Resto del País.
- Tanto los inscritos como los primíparos, se componen mayoritariamente de jóvenes entre 14 y 19 años de edad, la tendencia se conserva en todos los períodos pero se acentúa especialmente para los inscritos de 2009-II que registran la mayor tasa de participación de los períodos analizados para la categoría de edad 14-19 años con un 70% de participación.
- De los programas de apertura anual, el más demandado es Medicina y Cirugía, seguido de Trabajo Social y recientemente en 2009-II Contaduría Pública (diurna). En los programas de apertura semestral, los más demandados son Comercio Exterior (diurno), Administración de Empresas (nocturno) y Contaduría Pública (nocturno).
- La tasa de absorción promedio de los diez programas más demandados se conserva alrededor del 14,6% para los segundos semestres y del 18,4% para los primeros semestres. Cabe anotar que los aspirantes que se presentan para los primeros semestres representan un poco más de la tercera parte de los que se presentan para los segundos semestres.
- La tasa de absorción promedio de los cinco períodos evaluados para todos los programas de la Universidad presenta uniformidad en los tres primeros semestres (2007-II: 34%, 2008-I: 36%, 2008-II: 38%), la disminución se registra a partir del primer semestre del 2009-I cuando la tasa disminuye notoriamente alcanzando el 20%, una de las razones puede ser la disminución de la oferta de programas en ese semestre que hace que se inscriban mayor cantidad de aspirantes a los programas ofrecidos. Por otra parte, en 2009-II, último semestre evaluado, el comportamiento de la tasa de absorción tendió a aumentar alcanzando un 30%. Sin embargo, si se le compara con los tres primeros semestres evaluados, que presentan uniformidad en la tasa, la de 2009-II (30%) es la más baja, especialmente si se compara con las tasas de absorción registradas en los segundos períodos académicos. Esto podría estar relacionado con el hecho de que la

oferta de programas disminuyó en 10 de ellos con relación a los segundos períodos académicos de 2007 y 2008 en los que la oferta estuvo estable con 65 programas académicos.

- El aspirante típico a la Universidad del Valle es un joven con edad entre 14 y 19 años, de estrato 2, proveniente de un colegio público, residente de Santiago de Cali, que desea ingresar al programa de Medicina y Cirugía en el período en los segundos semestres de los años analizados, o al programa de Comercio Exterior en los primeros semestres.
- Los datos observados en la figura 2 y en la figura 3, reflejan que la Universidad del Valle está desarrollando claramente su función misional y plantando la semilla para la movilidad social, dado que la mayoría de los inscritos y admitidos comparten el hecho de provenir de los estratos 1, 2 y 3, y de colegios del sector oficial.
- De acuerdo a la comparación realizada entre la Universidad del Valle, Cali, Valle del Cauca, y los datos presentados al inicio del presente documento acerca de los inscritos y admitidos 2007II-2009II es posible afirmar que para las tres categorías de comparación hay aumento de inscritos tanto en los primeros como segundos semestres académicos, sin embargo para la Universidad del Valle el incremento mayoritario se registra en los segundos semestres, esto visto no sólo en el análisis de los datos comparados para 2003I-2008II, sino para es estudio presentado de acuerdo a los datos 2007II-2009II.
- El origen institucional oficial es un aspecto característico tanto de los inscritos como de los admitidos en la comparación establecida entre la Universidad del Valle, Cali, Valle del Cauca respecto a las universidades del país. Sin embargo, para los estudiantes admitidos a partir del segundo semestre de 2006 hasta el período de corte a 2008II se registra un cambio que da paso a la predominancia del sector privado tanto en Cali como en el Valle del Cauca, lo que ubica al sector oficial en un tercer lugar para estos dos últimos años.
- En la comparación establecida, para los primíparos del total nacional se identifica una predominancia del sexo masculino, aspecto que comparten los primíparos de todos los períodos académicos en 2007II-2009II. Sin embargo, es clave mencionar que dicha predominancia del sexo masculino registrada por los primíparos del total nacional se mantiene sólo hasta el segundo semestre de 2006 ya que a partir del 2007I y hasta 2008II la participación del sexo femenino iguala y supera al masculino. Comportamiento que se acerca a lo ocurrido para los inscritos de la comparación establecida para quienes al inicio del período de análisis no se identifica la predominancia de uno u otro sexo, pero para los períodos finales el panorama se define a partir de 2007I dando mayor participación al sexo femenino y superando los porcentajes de participación registrados por el masculino. A partir del comportamiento observado es posible afirmar que aunque en los primeros períodos académicos la participación masculina superaba a la femenina el panorama está cambiando dando mayor participación al sexo femenino no sólo igualando sino superando al sexo masculino tanto en inscritos como en primíparos.
- Las tasas de absorción de bachilleres de Cali y Valle del Cauca con respecto a la Universidad del Valle dan a conocer indicadores positivos para la Universidad de acuerdo al aumento de a tasa de absorción de los bachilleres de Cali y el Valle. Este incremento se corresponde con el aumento del número de primíparos registrados por la Universidad.

## Anexo 1: Información sobre los inscritos, primíparos y tasa de absorción para los programas ofrecidos entre el 2007-II y 2009-II

A continuación se presenta la información utilizada durante este informe para todos los programas que han sido ofrecidos en la Universidad del Valle en el período evaluado. Las abreviaturas utilizadas son: Insc.: Aspirantes inscritos; Prim.: Primíparos (aspirantes que una vez han sido admitidos se matriculan); Tasa: Tasa de absorción (Primíparos/Inscritos); Tasa Prom.: Tasa de absorción promedio por programa; Prom. Prim.: Número de primíparos promedio por programa. El siguiente listado se presenta ordenado de menor a mayor tasa de absorción promedio por programa.

PROGRAMA ACADÉMICO	2007-II			2008-I			2008-II			2009-I			2009-II			Tasa Prom.	Prom. Prim.
	Insc.	Prim.	Tasa	Insc.	Prim.	Tasa	Insc.	Prim.	Tasa	Insc.	Prim.	Tasa	Insc.	Prim.	Tasa		
DISEÑO GRÁFICO <sup>8</sup>	375	26	7%				311	27	9%				283		0	8%	27
TERAPIA OCUPACIONAL	371	38	10%				357	34	10%				417	37	9%	10%	36
BACTERIOLOGÍA Y LABORATORIO CLINICO	344	38	11%				356	36	10%							11%	37
TRABAJO SOCIAL	490	52	11%				400	52	13%				318	51	16%	13%	52
COMUNICACIÓN SOCIAL	352	41	12%				261	43	16%				270	40	15%	14%	41
MEDICINA Y CIRUGÍA	644	95	15%				621	93	15%				683	94	14%	15%	94
COMERCIO EXTERIOR (DIURNO)	421	53	13%	295	51	17%	322	51	16%	341	49	14%				15%	51
CONTADURIA PÚBLICA (NOCTURNO)	314	46	15%	225	48	21%	280	47	17%	371	42	11%				16%	46
PSICOLOGÍA	365	51	14%				361	51	14%				257	53	21%	16%	52
CONTADURIA PÚBLICA (DIURNO)	288	47	16%	200	47	24%	241	48	20%				570	45	8%	17%	47
DISEÑO INDUSTRIAL	172	23	13%				128	27	21%				166		0%	17%	25
INGENIERÍA DE SISTEMAS	335	58	17%				383	60	16%				327	60	18%	17%	59
ADMINISTRACIÓN DE EMPRESAS (NOCTURNO)	287	47	16%	241	52	22%	271	45	17%	311	46	15%				17,5%	48
FISIOTERAPIA	199	35	18%				178	34	19%				219	35	16%	18%	35
ADMINISTRACIÓN DE EMPRESAS (DIURNO)	307	45	15%	221	51	23%	253	45	18%				272	46	17%	18%	47
INGENIERÍA INDUSTRIAL	328	59	18%	235	59	25%	374	57	15%				389	62	16%	18%	59
HISTORIA	279	49	18%				198	49	25%				295	49	17%	20%	49
LICENCIATURA EN LITERATURA	273	44	16%				191	45	24%				213	43	20%	20%	44
MÚSICA	95	20	21%				86	20	23%				97	16	16%	20%	19

<sup>8</sup> El programa de Diseño Gráfico realiza el proceso de inscripción en el segundo semestre y el proceso de admisión o matrícula en el primer semestre, por lo tanto los primíparos que aparecen en los segundos semestres corresponden en la realidad a los admitidos en los primeros semestres del siguiente año. Sin embargo para 2009-II no es posible calcular la tasa de absorción ya que se debe esperar a 2010-I para saber cuáles y cuántos fueron los estudiantes admitidos. Por lo tanto la tasa queda igual.



PROGRAMA ACADÉMICO	2007-II			2008-I			2008-II			2009-I			2009-II			Tasa Prom.	Prom. Prim.
	Insc.	Prim.	Tasa	Insc.	Prim.	Tasa	Insc.	Prim.	Tasa	Insc.	Prim.	Tasa	Insc.	Prim.	Tasa		
LICENCIATURA EN LENGUAS EXTRANJERAS INGLÉS - FRANCÉS (DIU)	227	46	20%				185	46	25%				285	47	16%	20%	46
INGENIERÍA CIVIL	179	40	22%	126	41	33%	215	41	19%	317	36	11%	219	42	19%	21%	40
ODONTOLOGÍA	177	40	23%				194	36	19%				190	39	21%	21%	38
BIOLOGÍA	208	49	24%	255	49	19%	218	50	23%	313	46	15%	170	48	28%	22%	48
ENFERMERÍA	167	43	26%				158	42	27%				237	39	16%	23%	41
LICENCIATURA EN HISTORIA	239	49	21%				172	50	29%				249	50	20%	23%	50
TECNOLOGÍA EN ELECTRONICA (NOCTURNO)	225	51	23%	155	49	32%	203	46	23%	222	49	22%				25%	49
TECNOLOGÍA EN ALIMENTOS (NOCTURNO)	397	49	12%	336	43	13%	90	47	52%	158	40	25%				26%	45
INGENIERÍA QUÍMICA	164	51	31%	117	32	27%	206	45	22%				197	44	22%	26%	43
ECONOMÍA	207	60	29%	177	61	34%	197	58	29%	244	63	26%	277	64	23%	28%	61
ESTUDIOS POLÍTICOS Y RESOLUCIÓN DE CONFLICTOS (DIURNO)							184	48	26%				151	46	30%	28%	47
LICENCIATURA EN ARTE DRAMÁTICO	57	17	30%	62	14	23%	41	19	46%	89	15	17%	47	13	28%	29%	16
INGENIERÍA MECÁNICA	161	46	29%	120	44	37%	161	47	29%	229	42	18%	149	48	32%	29%	45
TECNOLOGÍA EN SISTEMAS DE INFORMACIÓN (NOCTURNO)	142	42	30%	146	47	32%	136	44	32%	166	43	26%				30%	44
INGENIERÍA SANITARIA	183	66	36%				159	59	37%				265	48	18%	30%	58
INGENIERÍA EN ELECTRÓNICA	159	47	30%	103	53	51%	221	44	20%				196	44	22%	31%	47
LICENCIATURA EN MÚSICA	74	19	26%				77	20	26%				47	20	43%	32%	20
SOCIOLOGÍA	180	62	34%				160	60	38%				208	58	28%	33%	60
TECNOLOGÍA EN ATENCIÓN PREHOSPITALARIA (NOCTURNO)	408	52	13%	354	51	14%							58	46	79%	35%	50
LICENCIATURA EN LENGUAS EXTRANJERAS INGLÉS - FRANCÉS (VES)	122	46	38%				125	46	37%				138	44	32%	36%	45
ESTADÍSTICA	290	99	34%				199	98	49%				310	97	31%	38%	98
FONOAUDIOLOGÍA	98	34	35%				84	35	42%				73	30	41%	39%	33
ARQUITECTURA	152	55	36%	84	59	70%	178	58	33%				238	44	18%	39%	54
TECNOLOGÍA QUÍMICA (DIURNO)	140	51	36%	108	52	48%	126	52	41%				143	49	34%	40%	51
TECNOLOGÍA EN GESTIÓN EJECUTIVA - CONVENIO EUSTAQUIO PALACIOS (CCES)	128	51	40%													40%	51
INGENIERÍA ELÉCTRICA	108	45	42%	97	45	46%	105	43	41%				140	46	33%	40%	45
TECNOLOGÍA EN RECREACIÓN													107	44	41%	41%	44
INGENIERÍA DE ALIMENTOS	102	51	50%	107	47	44%	116	48	41%				155	48	31%	41%	49

PROGRAMA ACADÉMICO	2007-II			2008-I			2008-II			2009-I			2009-II			Tasa Prim.	Prom. Prim.
	Insc.	Prim.	Tasa	Insc.	Prim.	Tasa	Insc.	Prim.	Tasa	Insc.	Prim.	Tasa	Insc.	Prim.	Tasa		
LICENCIATURA EN FILOSOFÍA	58	39	67%	243	42	17%	60	39	65%	217	36	17%				42%	39
TECNOLOGÍA EN ECOLOGÍA Y MANEJO AMBIENTAL (NOCTURNO)	84	51	61%	108	48	44%	121	50	41%	185	51	28%				44%	50
INGENIERÍA TOPOGRAFICA	167	60	36%	113	61	54%	102	60	59%				213	59	28%	44%	60
MATEMÁTICAS	111	52	47%				102	51	50%				119	49	41%	46%	51
GEOGRAFÍA	117	45	38%				69	46	67%				111	42	38%	48%	44
TECNOLOGÍA QUIMICA (NOCTURNO)	78	46	59%	104	52	50%	70	44	63%				191	42	22%	48%	46
INGENIERÍA DE MATERIALES	85	52	61%	119	54	45%	80	49	61%				164	49	30%	49%	51
QUÍMICA	69	50	72%	99	50	51%	115	51	44%	201	46	23%	80	48	60%	50%	49
LICENCIATURA EN EDUCACIÓN POPULAR							79	47	59%				104	43	41%	50%	45
INGENIERÍA AGRICOLA (CONJUNTO CON LA UNIV. NACIONAL-PALMIRA)	80	47	59%	93	45	48%	81	44	54%				106	44	42%	51%	45
LICENCIATURA EN EDUCACIÓN BÁSICA CON ÉNFASIS EN CIENCIAS SOCIALES (NOC)	97	49	51%				84	47	56%				102	48	47%	51%	48
LICENCIATURA EN EDUCACIÓN FÍSICA Y DEPORTES	110	53	48%				76	49	64%				102	50	49%	54%	51
LICENCIATURA EN ARTES VISUALES	51	38	75%				82	36	44%				83	35	42%	54%	36
LICENCIATURA EN EDUCACIÓN BÁSICA CON ÉNFASIS EN CIENCIAS NATURALES Y EDUCACIÓN AMBIENTAL	86	49	57%				65	51	78%				171	48	28%	54%	49
TECNOLOGÍA EN MANEJO Y CONSERVACIÓN DE SUELOS Y AGUAS (NOCTURNO)	83	48	58%	90	54	60%	74	50	68%	151	48	32%				54,5%	50
RECREACIÓN (DIURNO)	112	51	46%				74	52	70%							58%	52
PROFESIONAL EN FILOSOFÍA	48	39	81%				52	38	73%				88	38	43%	66%	38
FÍSICA	52	38	73%	68	39	57%	56	35	63%				52	39	75%	67%	38
LICENCIATURA EN MATEMÁTICAS Y FÍSICA	79	53	67%				61	50	82%				80	49	61%	70%	51
LICENCIATURA EN EDUCACIÓN BÁSICA CON ÉNFASIS EN CIENCIAS NATURALES Y EDUCACIÓN AMBIENTAL	77	47	61%				54	43	80%							70,5%	45
LICENCIATURA EN EDUCACION BÁSICA CON ÉNFASIS EN MATEMÁTICAS	87	49	56%				50	45	90%				74	49	66%	71%	48
<b>Promedios y totales</b>	<b>12.664</b>	<b>3.084</b>	<b>34%</b>	<b>4.801</b>	<b>1.440</b>	<b>36%</b>	<b>11.089</b>	<b>3.023</b>	<b>38%</b>	<b>3.515</b>	<b>652</b>	<b>20%</b>	<b>10.865</b>	<b>2.461</b>	<b>30%</b>	<b>34%</b>	<b>47</b>