



Rectoría

Oficina de Planeación y Desarrollo
Institucional



Estudio comparativo de cuatro universidades
públicas colombianas



ESTUDIO COMPARATIVO DE CUATRO UNIVERSIDADES PÚBLICAS COLOMBIANAS

Autor
OPDI –Área de Análisis¹

Resumen

A través de este documento se comparan las cuatro universidades públicas más importantes del país, las cuales son: la Universidad Nacional de Colombia, la Universidad de Antioquia, la Universidad del Valle y la Universidad Industrial de Santander. La comparación se basa en la información que estas universidades han enviado al Ministerio de Educación Nacional para la modelación de los indicadores de gestión de los años 2003 al 2009. Las variables analizadas en este estudio son estudiantes, docentes, programas académicos, investigación y recursos financieros.

Fecha de publicación: noviembre de 2010

Contenido

INTRODUCCIÓN	3
1. ESTUDIANTES	3
1.1 Estudiantes de pregrado matriculados en todas las modalidades de enseñanza y áreas de conocimiento	4
1.2 Estudiantes de posgrado matriculados en todas las modalidades de enseñanza y áreas de conocimiento	4
2. DOCENTES	5
2.1 Docentes Nombrados	6
2.2 Docentes Contratistas TCE.....	7
3. PROGRAMAS ACADÉMICOS	8
3.1 Programas académicos de pregrado.....	9
3.2 Programas académicos de posgrado	10
4. PRODUCCIÓN GRUPOS DE INVESTIGACIÓN	11
4.1 Grupos de investigación científica o tecnológica reconocidos por Colciencias.....	11
5. RECURSOS FINANCIEROS	11
CONCLUSIONES	14

¹Harold Bonilla Acosta, Economista

Revisado por: Ludmila Medina Monroy, Coordinadora Área de Análisis Oficina de Planeación y Desarrollo Institucional.
Aprobado por: Luis Carlos Castillo Gómez, Jefe Oficina de Planeación y Desarrollo Institucional.

INTRODUCCIÓN

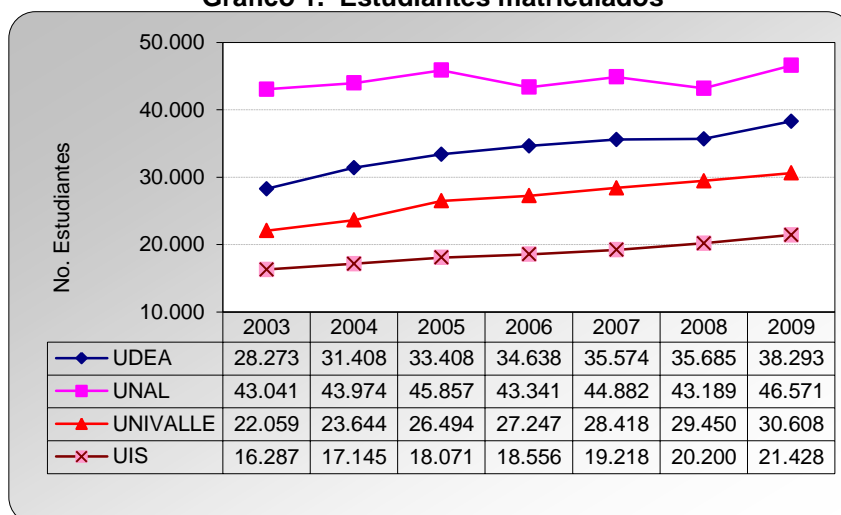
Este documento presenta una comparación entre las cuatro universidades públicas colombianas más destacadas - la Universidad Nacional de Colombia (UNAL), la Universidad de Antioquia (UDEA), la Universidad del Valle (UNIVALLE), y la Universidad Industrial de Santander (UIS) – usando algunos indicadores que conforman el Modelo de Indicadores de Gestión desarrollado por la Subcomisión Técnica del Sistema Universitario Estatal (SUE), organismo que ha trabajado en la conformación de éste modelo desde el año 2000. Concretamente, se tienen en cuenta tanto los indicadores de estudiantes como el de recurso humano docente y los recursos financieros, programas y producción científica. El análisis de los datos se complementa con la comparación de los crecimientos promedio en los casos en que sea posible.

1. ESTUDIANTES

El gráfico 1 presenta los estudiantes matriculados². En este gráfico se puede observar que la UNAL tiene el mayor número de estudiantes matriculados durante el lapso del estudio. Después se encuentra la UDEA, posteriormente está UNIVALLE y cierra el grupo la UIS.

En este indicador a pesar de que la UNAL tiene el mayor valor, el crecimiento es el más bajo de los analizados, con 8% en el periodo de estudio (2003-2009) y crecimiento promedio del 1,4%, teniendo en cuenta que tuvo un decrecimiento de 5,4% y 3,7% entre los años 2005-2006 y 2007-2008, respectivamente. Por su parte, UNIVALLE presenta el extremo positivo con un crecimiento, en el periodo analizado, de 39% y un crecimiento promedio del 6% siempre creciente en todos los años. Le sigue la UDEA con una tasa de crecimiento de 35% y un crecimiento promedio de 5%, al igual que UNIVALLE, con valores crecientes en todos los años. Finalmente se sitúa la UIS con una tasa de crecimiento promedio igual a la UDEA, 5%, y un crecimiento del 32% en el periodo analizado.

Gráfico 1. Estudiantes matriculados

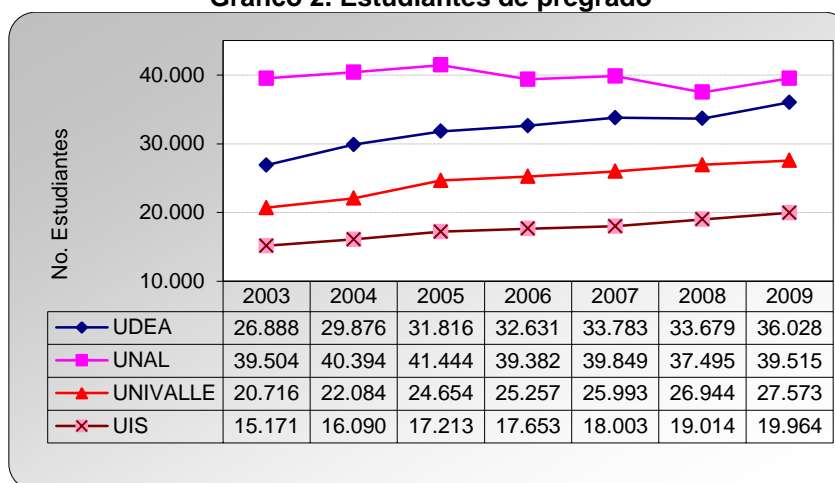


² La metodología SUE calcula el número de estudiantes matriculados tomando el mayor valor de estudiantes matriculados que se presente por semestre, por programa académico. Por ejemplo: para el primer semestre en la Maestría de Administración se matricularon 234 estudiantes y para el segundo semestre 125, se toma el mayor valor para ese programa, es decir, 234 estudiantes. La información ha sido tomada de la matriz consolidada por el Ministerio de Educación para el año 2010 con fecha de corte diciembre de 2009.

1.1 Estudiantes de pregrado matriculados en todas las modalidades de enseñanza y áreas de conocimiento

El comportamiento de los estudiantes de pregrado matriculados conserva notables similitudes con el del anterior indicador, a excepción de UDEA y UNIVALLE que intercambian puestos, ocupando UDEA el primer puesto en crecimiento promedio, lo cual demuestra que es el peso relativo de los estudiantes de pregrado el que lidera el comportamiento general de los matriculados. Al observar el cálculo de la participación promedio histórica de los estudiantes de pregrado en el total de matriculados se tiene que nueve de cada diez estudiantes matriculados son de pregrado en todas las instituciones (UDEA 94,7%, UIS 94%, UNIVALLE 92,2% y UNAL tiene 89,3%).

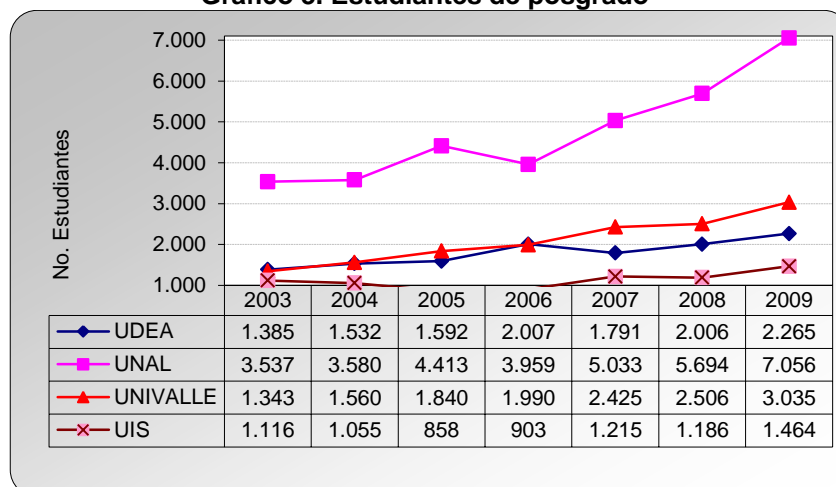
Gráfico 2. Estudiantes de pregrado



1.2 Estudiantes de posgrado matriculados en todas las modalidades de enseñanza y áreas de conocimiento

Con relación a los estudiantes de posgrado, UNIVALLE ocupa el primer lugar con una tasa de crecimiento promedio del 15%, sigue UNAL en el segundo lugar con un crecimiento promedio del 13%, desplazando a la UDEA (9%) y a la UIS (6%) a la tercera y cuarta posición.

Gráfico 3. Estudiantes de posgrado



A pesar de ser UNIVALLE la universidad con mayor crecimiento en el periodo 2003-2009 (126%), con relación a la participación del posgrado en el total de estudiantes (7,8%) se sitúa en segundo lugar después de la UNAL que presenta una participación del 10,7%, con

crecimiento del 99% en el periodo evaluado. De forma similar, UDEA ocupa el tercer lugar en el crecimiento en el periodo, 64%, mientras que ocupa el último lugar en su relación de estudiantes de posgrado (5,3%). Por último, la UIS presenta el crecimiento más bajo (31%) frente a un 6% en su relación de estudiantes de posgrado.

Los gráficos hasta aquí analizados muestran a la UNAL con significativos valores absolutos, sin embargo, un análisis más exhaustivo muestra que los elevados valores no implican primer puesto en el crecimiento promedio. Concretamente, el cálculo del crecimiento promedio favorece a UNIVALLE, lo cual demuestra la estabilidad y consistencia en las políticas tendientes a mejorar la cobertura en el posgrado.

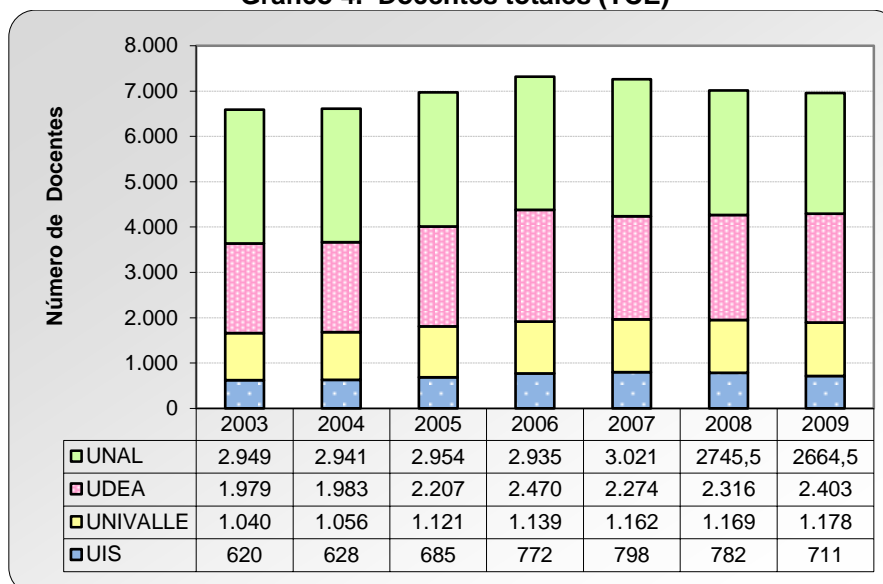
2. DOCENTES

Para hacer comparables los indicadores de los docentes se tomará como unidad de medida los docentes en Tiempo Completo Equivalente (TCE)³, la cual es la medida estandarizada que utiliza el Sistema Universitario Estatal.

Como es apenas lógico, el volumen de estudiantes está relacionado con las necesidades de planta docente, por lo cual es de esperar que la UNAL presente los mayores valores de docentes TCE. En ese orden de ideas, la ubicación de las universidades en el gráfico 4 se conserva como debería ser, presentado a la UDEA en segundo lugar, seguida por UNIVALLE y finalizando con la UIS.

Si se comparan los crecimientos promedio de las cuatro universidades sometidas a análisis, se tiene que la UDEA es la que presenta el valor más elevado (3,5%) aún con el crecimiento negativo experimentado en 2007 (-7,9%). Por su parte, la planta docente TCE de la UIS presenta un crecimiento promedio de 2,6% a pesar de haber decrecido en 2008 (-2%) y en 2009 (-9,1%), lo cual la ubica en el segundo renglón. En el tercer escaño aparece UNIVALLE, con un crecimiento promedio de 2,1% en el periodo de estudio. Finalmente se ubica la UNAL con un crecimiento promedio negativo de -1,6%, explicado, fundamentalmente, por los decrecimientos experimentados en los años 2004 (-0,3%), 2006 (-0,6%), 2008 (-9,1%) y 2009 (-3%).

Gráfico 4. Docentes totales (TCE)



³ Los docentes de medio tiempo se dividen por dos, horas cátedra dividido en 36 semanas al año x 40 horas a la semana. Además, la metodología SUE calcula el indicador como el promedio de los docentes en TCE de los dos semestres. Por otra parte, la información correspondiente a los años 2008 y 2009 fue solicitada a las universidades en estudio debido a que la publicada en las matrices consolidadas por el Ministerio de Educación para estos años no diferencia la cantidad de docentes TCE por tipo de vinculación (nombrados y contratistas).

Con las categorías mostradas hasta aquí (estudiantes y docentes) se puede establecer una relación entre éstos y ofrecer una mejor comprensión de la relación entre la capacidad y el servicio que se presta en cada institución. Para ello, se muestra en la tabla 1 la relación de estudiantes por docente a través de los años.

Tabla 1. Relación Estudiante / Docente en TCE de las cuatro universidades comparadas

Universidades	2003			2004			2005			2006			2007			2008			2009		
	E	D	E/D	E	D	E/D	E	D	E/D	E	D	E/D	E	D	E/D	E	D	E/D	E	D	E/D
UNAL	43.041	2.949	15	43.974	2.941	15	45.857	2.954	16	43.341	2.935	15	44.882	3.021	15	43.189	2.745,5	16	46.571	2.664,5	17
UNIVALLE	22.059	1.040	21	23.644	1.056	22	26.494	1.121	24	27.247	1.139	24	28.418	1.162	24	29.450	1.169	25	30.608	1.178	26
UDEA	28.273	1.979	14	31.408	1.983	16	33.408	2.207	15	34.638	2.470	14	35.574	2.274	16	35.685	2.316	15	38.293	2.403	16
UIS	16.287	620	26	17.145	628	27	18.071	685	26	18.556	772	24	19.218	798	24	20.200	782	26	21.428	711	30

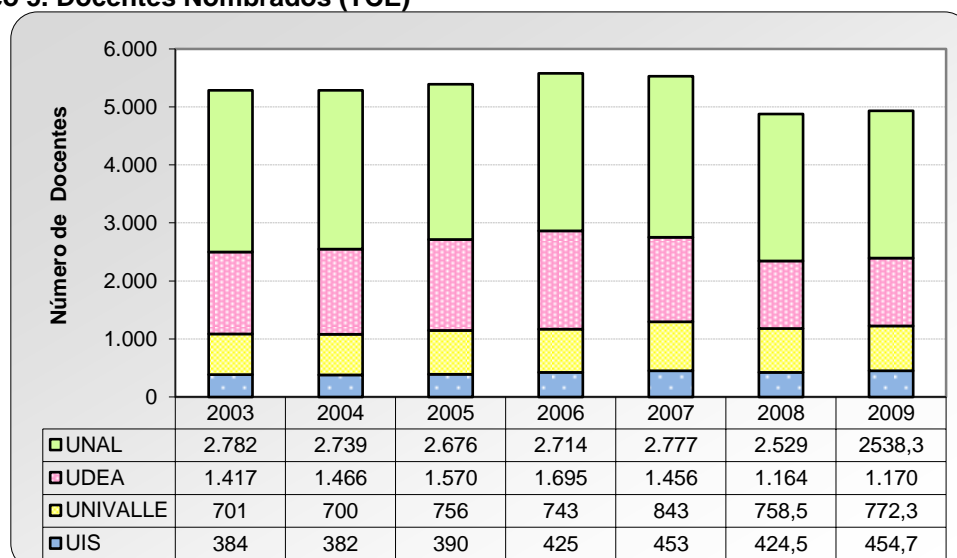
En este indicador hay dos vertientes de interpretación, aquella que sustenta el criterio pedagógico que tiende a ofrecer clases más personalizadas con valor del indicador tendiendo a la baja, lo cual implica incrementar la planta docente por encima del crecimiento de los estudiantes, y el criterio de productividad administrativa que indica que al presentarse un crecimiento de los estudiantes por encima del crecimiento de la planta docente es un indicador de gestión el atender más estudiantes por cada profesor, en este caso la tendencia del indicador es a incrementarse.

Se considera que la UNAL y la UDEA, al presentar valores bajos en este indicador, encajan en el perfil del primer criterio dado que presentan valores inferiores a las demás universidades. Estos valores son estables a lo largo del periodo entre 15 y 17 estudiantes por docente, en el primer caso, y entre 14 y 16 estudiantes por docentes, en el segundo caso. Por su parte, UNIVALLE y la UIS evidencian valores superiores, lo cual implicaría el uso del segundo criterio de interpretación. UNIVALLE estabilizó su indicador en 24 estudiantes por docente para los años 2005, 2006 y 2007 y posteriormente lo incrementó a 25 en 2008 y a 26 en 2009. Por el lado de la UIS, el indicador no experimentó variación alguna entre 2003 y 2008, pero sí lo hizo entre 2008 y 2009, aumentando de 26 a 30 entre un año y otro.

2.1 Docentes Nombrados

Usando la unidad de medida Tiempo Completo Equivalente (TCE), la UNAL presenta los valores más elevados de toda la muestra de universidades. Le sigue la UDEA, UNIVALLE y la UIS, en ese orden. Sin embargo, al comparar el crecimiento promedio se tiene que la UIS sobresale al presentar un valor de 3% seguida de UNIVALLE con 1,9%, no obstante los decrecimientos experimentados en 2004 (-0,1%), 2006 (-1,7%) y 2008 (-10%). En contraste, la UDEA y la UNAL exhibieron crecimientos promedios negativos, siendo más pronunciado el de la primera (-2,5%) que el de esta última (-1,4%).

Gráfico 5. Docentes Nombrados (TCE)



Ahora, si se compara el crecimiento del año 2009 se tiene que la UIS fue la universidad que mayor incremento presentó (7,1%), seguida de UNIVALLE (1,8%), la UDEA (0,5%) y finalmente la UNAL (0,4%).

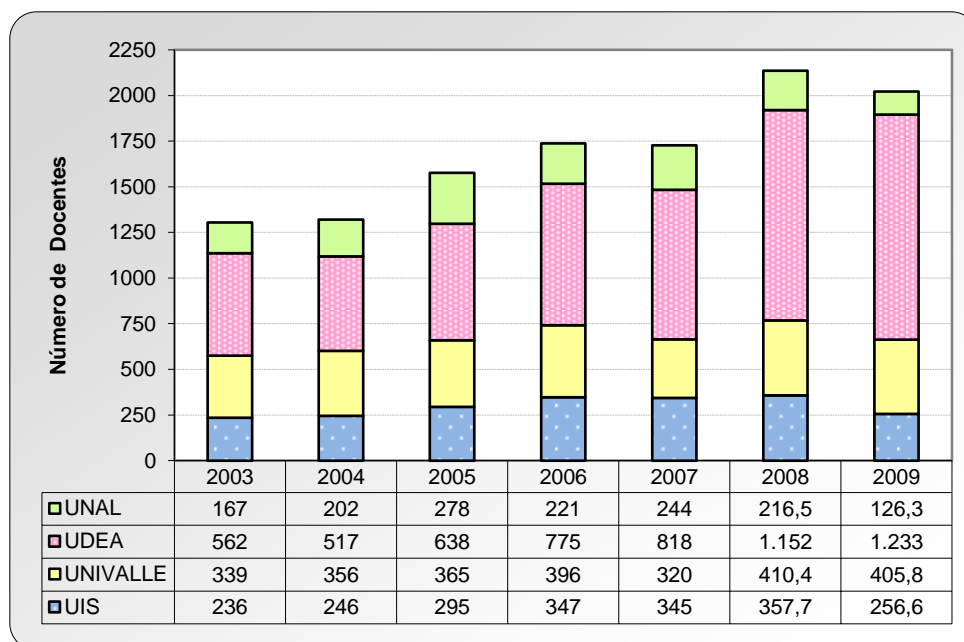
2.2 Docentes Contratistas TCE

En esta categoría existe mayor variabilidad año a año, y en términos absolutos, se puede decir que es la UDEA la que domina este indicador, seguida por UNIVALLE, la UIS y finalmente la UNAL.

Los resultados asociados al cálculo del crecimiento promedio muestran que la UDEA es la universidad que crece por encima de las demás al presentar un valor de 14,1%, siendo seguida de manera distante por UNIVALLE con 4%. En tercer lugar se encuentra la UIS con 2,8% y en el último puesto de la muestra se ubica la UNAL con un decrecimiento de -0,7%, valor que se aleja sustancialmente de los mostrados por las otras instituciones.

De otro lado, en el año 2009 la UDEA fue la única universidad que experimentó un crecimiento en la cantidad de docentes contratistas TCE (1.6%). Las demás universidades, por su parte, presentaron contracciones del orden del 1,1%, en el caso de UNIVALLE, del 28,3% en la UIS y del 41,7% en la UNAL.

Gráfico 6. Docentes Contratistas (TCE)



La tabla 2 contiene el promedio de docentes TCE en el periodo analizado y muestra que se conserva el orden usualmente enunciado en el documento, ubicando a la UNAL de primera, seguida por la UDEA, UNIVALLE y la UIS, en el orden respectivo. Esta tabla también contiene la proporción promedio de docentes nombrados y contratistas, mostrando a la UNAL con el mayor porcentaje de docentes nombrados e indicando que aproximadamente nueve de cada diez docentes son nombrados. Le sigue UNIVALLE, donde aproximadamente siete de cada diez docentes son nombrados. Después se encuentra la UDEA con 63,6%, y en el cuarto lugar está la UIS, con un promedio de 58,3% de docentes nombrados.

Tabla 2. Porcentaje de docentes nombrados y contratistas con relación al total de docentes en TCE

UNIVERSIDADES	Periodo 2003 - 2009		
	Promedio Total	Docentes	
		Nombrados	Contratistas
UNAL	2.887	92,8%	7,2%
UDEA	2.233	63,6%	36,4%
UNIVALLE	1.123	67,1%	32,9%
UIS	714	58,3%	41,7%

3. PROGRAMAS ACADÉMICOS⁴

En este aparte del estudio se presenta la información correspondiente a los programas académicos con registro SNIES⁵ que cuentan con estudiantes matriculados. Con respecto a los programas ofrecidos en convenio con otras universidades, se aclara que solamente se cuenta el programa para la institución dueña del registro ICFES. Los programas de la misma denominación, con registro calificado propio, ofrecidos en diferentes sedes, se contabilizan independientemente debido a que tienen registro diferente.

Ahora bien, tanto la UDEA como la UNAL registran en el periodo de análisis incrementos significativos de programas académicos (69% y 28%, respectivamente); el promedio de programas para ambas universidades en dicho periodo es de 261 y 301, en cada caso. Por su parte, en el mismo lapso la UIS y UNIVALLE también exhibieron crecimientos positivos de su oferta académica aunque en menor medida: 7% y 10%, con una media de programas de 87 y 218, respectivamente.

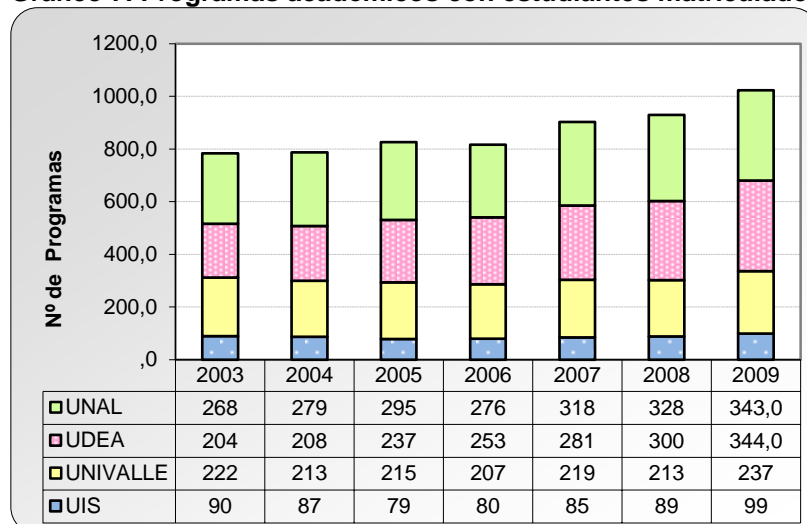
El cálculo del crecimiento promedio muestra que la UDEA, con 9,2%, y la UNAL, con 4,4%, se ubican en los primeros puestos en este indicador. Con respecto a la UIS y UNIVALLE, el indicador se ubicó en 1,8% y 1,2%, lo cual es consistente con la dinámica de crecimiento observada.

El gráfico 7, ilustrado a continuación, presenta las cifras asociadas a los programas académicos con estudiantes matriculados de las cuatro universidades comparadas en el periodo 2003-2009.

⁴ . La información ha sido tomada de la matriz consolidada por el Ministerio de Educación para el año 2010, con fecha de corte a diciembre de 2009.

⁵ Los programas curriculares ofrecidos en maestría y doctorado mediante convenios entre varias universidades y con registro único son calculados con un ponderador inversamente proporcional al número de universidades que ofrecen el programa. Los programas de especialización son contabilizados para la institución dueña del registro. Los programas curriculares ofrecidos en maestría y doctorado mediante convenio y con la misma denominación se calculan sólo una vez para la institución dueña del registro. Y para las demás instituciones participantes en el convenio se calcula con un ponderador inversamente proporcional al número de universidades. Las especializaciones médicas clínicas se asimilan a maestrías. Los programas de la misma denominación con registro propio ofrecidos en diferentes sedes de una misma institución se contabilizan independientemente, ya que tienen registro SNIES diferente. La modalidad semipresencial que existió hasta el año 2003, se asimilará para efectos de cálculo a la modalidad a distancia.

Gráfico 7. Programas académicos con estudiantes matriculados

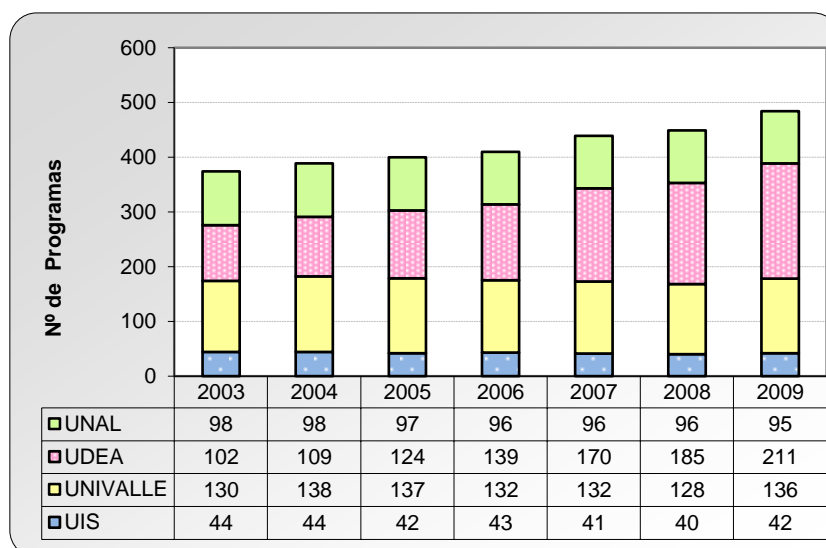


3.1 Programas académicos de pregrado

De acuerdo a los cálculos desarrollados, la UDEA y UNIVALLE sobresalen, no sólo por su importante número de programas de pregrado (Gráfico 8), sino también por exhibir crecimientos positivos en su oferta académica (107% y 5%, respectivamente) una vez se comparan el año inicial (2003) y el año final (2009) del periodo analizado. En contraste, las universidades UIS y UNAL evidenciaron un leve decrecimiento de su oferta académica de pregrado en el mismo periodo, a saber: -5% y -3%, respectivamente.

Por otro lado, cabe destacar que mientras en 2003 la oferta académica de pregrado de las cuatro universidades analizadas era de 374 programas, en 2009 dicha cifra alcanzó su máximo valor histórico con un total de 484 programas con estudiantes matriculados.

Gráfico 8. Programas académicos de pregrado



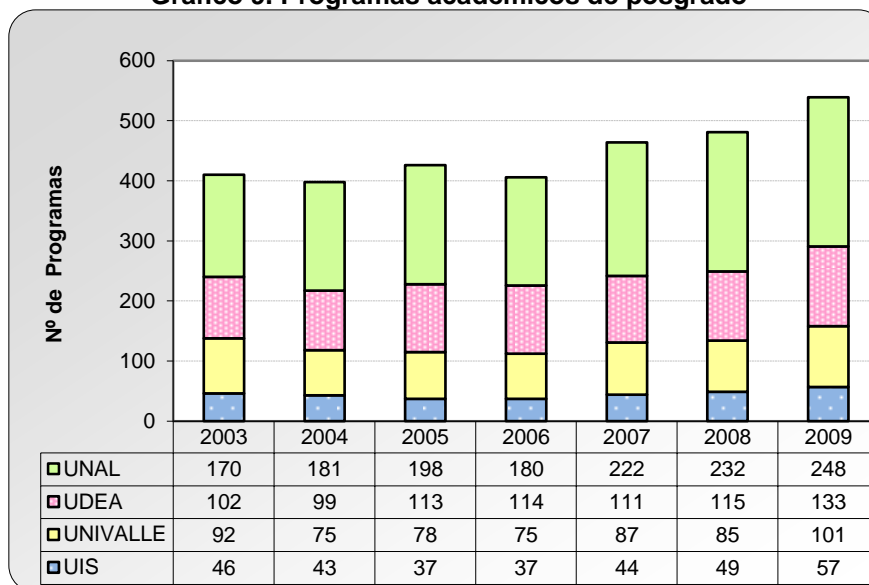
Ahora, al relacionar el comportamiento de los estudiantes de pregrado con el comportamiento de los programas académicos de pregrado de la UNAL, se observa una tendencia ligeramente a la baja, tanto en estudiantes de pregrado (posterior a 2005) como en programas de pregrado (posterior a 2004), sin embargo, los cambios relativos son de muy baja escala y por ello se presume correspondencia entre estas dos variables. Por su parte, en la UDEA se ratifica una

tendencia creciente en el número programas de pregrado con estudiantes matriculados y la cantidad de estudiantes registrados en los mismos. En UNIVALLE, se tiene que a pesar de las fluctuaciones presentadas en el periodo en lo concerniente al total de programas, la cantidad de estudiantes presenta una tendencia creciente en el periodo, situación que es similar a la que se presenta en la UIS, aunque como se mencionó anteriormente, en esta universidad sí se presentó una reducción de la oferta académica de pregrado entre el primero y último año del periodo analizado.

3.2 Programas académicos de posgrado

A diferencia de lo observado en el anterior aparte del análisis, la UNAL se constituye como la universidad con el mayor número de programas académicos de posgrado con estudiantes matriculados. Según los indicadores del SUE, a 2009 esta institución registra un total de 248 programas, lo cual representa un crecimiento del 46% con respecto a los 170 programas contabilizados en 2003. En segundo lugar se ubica la UDEA, con 133 programas (31 más que en 2003) y un crecimiento del 30% en el periodo. El tercer lugar lo ocupa UNIVALLE, con 101 programas en 2009 y un crecimiento del 10% con respecto a los 92 programas registrados en 2003. Finalmente aparece la UIS, con 57 programas de posgrado (11 más que en 2003) y un crecimiento del 24%, el cual es superior al exhibido por UNIVALLE en el periodo de estudio.

Gráfico 9. Programas académicos de posgrado



En cuanto al crecimiento promedio, el comportamiento observado da cuenta de una tendencia consistente con lo esbozado en el párrafo anterior. A este respecto, los resultados obtenidos establecen un crecimiento promedio de 6,9% para la UNAL, 4,8% para la UDEA, 4,4% para la UIS y 2,4% para UNIVALLE.

En el caso de la relación de los estudiantes de posgrado y los programas académicos de posgrado, la UNAL muestra una correspondencia precisa en los periodos entre el número de estudiantes y el número de programas, ya que ambas variables aumentan desde 2003 hasta 2005, disminuyen en 2006 y nuevamente aumentan a partir de 2007. En el caso de la UDEA, se presentaron aumentos sucesivos en el número de estudiantes a partir de 2003 y hasta 2006, una reducción en 2007 y posteriormente un repunte desde 2008 que es consistente con la tendencia creciente en el número de programas con estudiantes matriculados en el nivel de formación. En cuanto a UNIVALLE, se observa que, a la par de incrementos sucesivos en el número de estudiantes, la tendencia en el número de programas estuvo determinada por variaciones negativas en buena parte del periodo de estudio (2004, 2006 y 2008) y por un aumento significativo en el año 2009. Por último, en la UIS se presentaron reducciones en el número de programas en el periodo 2004-2006 y posteriormente una notoria recuperación a

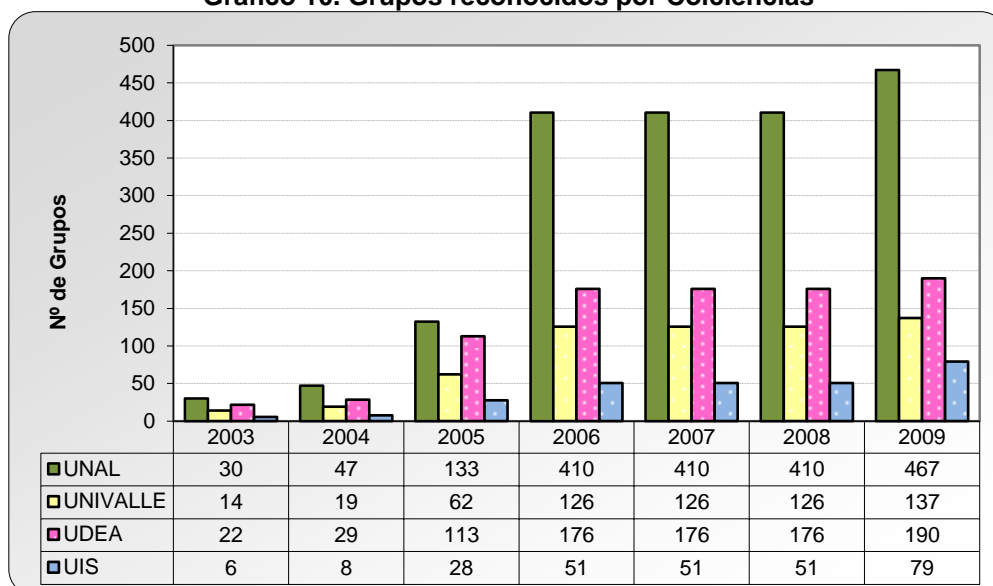
partir de 2007, tendencia que se ajusta a lo observado para las cantidades anuales de estudiantes de posgrado matriculados en dicha universidad.

4. PRODUCCIÓN GRUPOS DE INVESTIGACIÓN⁶

4.1 Grupos de investigación científica o tecnológica reconocidos por Colciencias

Son grupos conformados para la investigación en diferentes áreas y disciplinas de la ciencia, formulan problemas de su interés, trazan un plan estratégico para trabajar sobre estos y producen unos resultados de conocimiento sobre el problema en cuestión. Estos grupos son reconocidos siempre y cuando demuestren producción de resultados tangibles y verificables fruto de proyectos y de otras actividades de investigación convenientemente expresadas y formalizados debidamente; tener dos o más años de existencia; tener al menos un proyecto de investigación formalizado en alguna institución y actualmente activo; entre otras condiciones⁷.

Gráfico 10. Grupos reconocidos por Colciencias



El gráfico anterior muestra una evolución progresiva para las cuatro universidades, todas han impulsado la necesidad de tener nuevos grupos de investigación que cumplan con las condiciones exigidas por Colciencias y que representen una fuente latente de generación de conocimiento para las regiones y el país. Teniendo en cuenta cifras promedio, la UNAL se posiciona en primer lugar con 273 grupos reconocidos, le sigue la UDEA con 126, UNIVALLE con 87 y la UIS con 39 grupos, todo esto para el periodo 2003-2009.

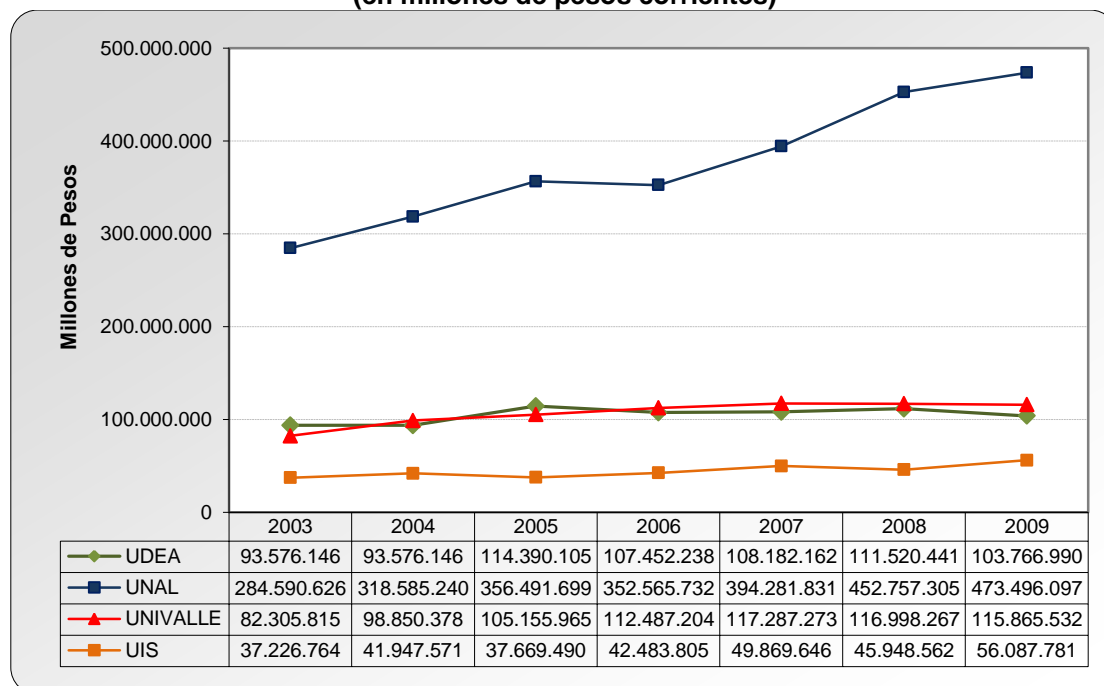
5. RECURSOS FINANCIEROS

Este indicador, que se presenta de manera agregada para el periodo 2003-2009 en este apartado del estudio, fue tomado de la matriz de indicadores SUE consolidada por el MEN para el año 2010. En consecuencia, se asume que las modificaciones introducidas en 2007 han sido contempladas en la información que en dicha matriz se resume.

⁶ La información ha sido tomada de la matriz consolidada por el Ministerio de Educación para el año 2010, con fecha de corte a diciembre de 2009.

⁷ Para consultar sobre todas las condiciones que deben tener los grupos reconocidos por Colciencias consultar la página <http://scienti.colciencias.gov.co>

**Gráfico 11. Recursos financieros de las universidades comparadas
(en millones de pesos corrientes)**



Se supone además, que las cifras aquí consignadas contemplan la suma de los ingresos operacionales correspondientes a transferencias oficiales en el año, ingresos generados por actividades de docencia (matrículas, otros derechos académicos, menos las devoluciones y descuentos en matrícula), ingresos por actividades conexas y otros ingresos operacionales, menos los gastos operacionales de: personal de administración y docencia; investigación, extensión y proyección social, actividades conexas y el gasto de bienestar universitario⁸.

En el gráfico 11 se muestra la evolución del indicador de recursos financieros en valores corrientes. Una situación ideal sugeriría que éstos deberían ser siempre crecientes, sin embargo, se observan varias fluctuaciones.

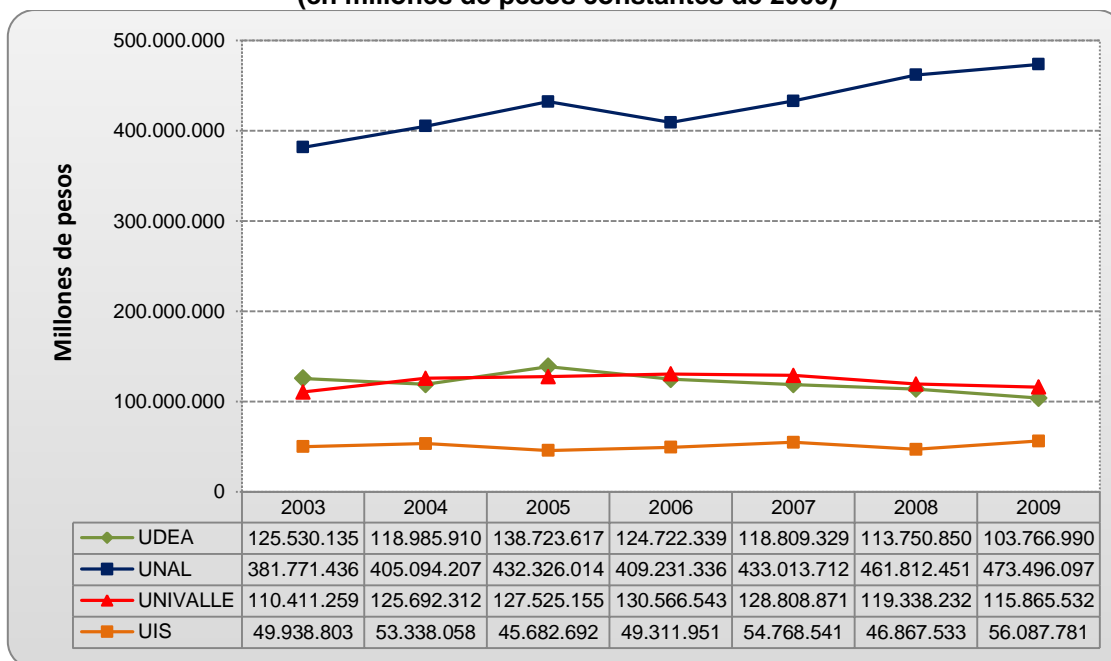
Como se ve, en valores absolutos la UNAL es la única institución que muestra la evolución esperada de valores corrientes y claramente se encuentra por encima de las demás instituciones comparadas en lo que al indicador se refiere. De acuerdo a esto, cabe mencionar que entre 2003 y 2009 el indicador para ésta universidad experimentó una variación porcentual del 66%. El crecimiento promedio durante el periodo de estudio fue de 9%.

En cuanto a las demás universidades, para el periodo analizado, se tiene que los recursos financieros de la UIS crecieron un 51%, los de UNIVALLE se incrementaron en 41% y los de la UDEA lo hicieron en un 11%. El crecimiento promedio fue de 7,8%, 6,1% y 2,2%, respectivamente. El orden según el monto de los recursos está encabezado por la UNAL, seguido de la UNIVALLE, la UDEA y finalmente la UIS.

No obstante lo anterior, es importante mencionar que una mejor comparación se obtiene al expresar las cifras en pesos constantes de 2009, ya que los valores corrientes no contemplan el efecto que tiene la inflación en la dinámica de crecimiento de los recursos financieros de las universidades analizadas. En este sentido, el gráfico 12 ilustra la evolución del indicador para el periodo 2003-2009 una vez se realizan los ajustes por inflación correspondientes.

⁸ Consideraciones metodológicas para el cálculo del indicador según el Protocolo IC2: Recursos Financieros - Ingresos provenientes del Estado y generados por la Universidad causados en el año; modificado por última vez el 6 de mayo de 2010.

Gráfico 12. Recursos financieros de las universidades comparadas (en millones de pesos constantes de 2009)



Así las cosas, cuando se expresan las cifras en pesos constantes de 2009, los resultados indican que entre 2003 y 2009 la UDEA experimentó una variación porcentual de -17% en sus recursos financieros mientras que en las universidades UNAL, UIS y UNIVALLE este indicador se expandió 24%, 12% y 5%, respectivamente. A su vez, el crecimiento promedio en el periodo se situó en 3,7% para la UNAL, 2,8% para la UIS, 1% para la UNIVALLE y -3,7% para la UDEA (Tabla 3).

Los anteriores hallazgos permiten traer a relación dos consideraciones importantes:

1) A pesar del importante incremento en los recursos financieros de la UDEA del año 2005 (16,6%), en esta universidad se marca una tendencia decreciente en el indicador a partir de dicho año. UNIVALLE da cuenta de este mismo comportamiento, pero a partir del año 2006. Por su parte, la UIS destaca por el crecimiento presentado en 2009 (19,7%) y la recuperación de la tendencia creciente a partir de 2006 pese a la variación negativa de 2008 (-14,4%).

2) Aunque en la UNAL la tendencia observada en el periodo 2003-2009 es evidentemente creciente, conviene mencionar que el ritmo de crecimiento del indicador descendió ligeramente después de la variación negativa presentada en el año 2006 (-5,3%).

Tabla 3. Crecimientos anuales de los recursos financieros medidos en millones de pesos constantes de 2009

Universidades	2004	2005	2006	2007	2008	2009	Crecimiento promedio
UDEA	-5,2%	16,6%	-10,1%	-4,7%	-4,3%	-8,8%	-2,7%
UNAL	6,1%	6,7%	-5,3%	5,8%	6,7%	2,5%	3,7%
UNIVALLE	13,8%	1,5%	2,4%	-1,3%	-7,4%	-2,9%	1,0%
UIS	6,8%	-14,4%	7,9%	11,1%	-14,4%	19,7%	2,8%

Fuente: Cálculos del Autor

CONCLUSIONES

- Según los resultados arrojados por todos los indicadores SUE del año 2009 y la consideración del CESU y el Ministerio de Educación Nacional, la ubicación de las universidades estudiadas en el documento es: Universidad de Antioquia (1), Universidad Nacional (2), Universidad del Valle (4) y Universidad Industrial de Santander (6).
- En términos absolutos de los indicadores analizados en este documento, el orden en que se ubicaron las universidades fue el siguiente: Universidad Nacional de Colombia, Universidad de Antioquia, Universidad del Valle y Universidad Industrial de Santander, lo cual es previsible por la capacidad de cada institución.
- En términos de crecimiento, los indicadores presentaron un ordenamiento de las instituciones que varió en función de la variable observada y su comportamiento en el periodo de estudio. En particular se observó que entre más grande es la universidad el aporte marginal a cada indicador será menor, y por su parte en el caso de ser de menor tamaño, el aporte marginal será mayor.
- La UNAL, como es apenas lógico, continúa siendo la Universidad que mayor número de estudiantes matriculados registra, tanto en pregrado como en posgrado. Sin embargo, cuando se analiza la dinámica de crecimiento de la variable, entre 2003 y 2009, los resultados sugieren que el mayor incremento del periodo así como el crecimiento promedio más alto en cuanto al total de matriculados, se asocian a UNIVALLE (39%). No obstante, es de señalar que en el año 2009 fue la UNAL la que registró el mayor crecimiento en la cantidad de estudiantes matriculados (8%).
- En el año 2009, la UDEA fue la universidad que incrementó en mayor medida el número de estudiantes de pregrado (7%) y al mismo tiempo la que registró el crecimiento promedio más alto de todo el periodo analizado (5,1%). Por su parte, la universidad de mayor crecimiento en el número de estudiantes de posgrado matriculados en 2009 fue la UNAL (23,9%) mientras que UNIVALLE fue la institución que exhibió el crecimiento promedio más alto del periodo 2003-2009 (15%).
- Existe una relación de estabilidad entre el crecimiento de los estudiantes y el crecimiento de los docentes al interior de las universidades, sin embargo, entre ellas hay diferencias que, dependiendo de criterios pedagógicos o administrativos, podrían ser juzgadas como más favorables.
- En el periodo 2003-2009, la universidad que más incremento presentó en la cantidad de docentes TCE fue la UDEA (21,4%), seguida de la UIS (14,6%) y UNIVALLE (13,3%). En contraste, la UNAL decreció 9,6% en el indicador.
- Al revisar el comportamiento de los docentes nombrados TCE, se observa que la UNAL presenta los valores más elevados de toda la muestra de universidades. Sin embargo, al comparar el crecimiento promedio se tiene que la UIS y UNIVALLE sobresalen por ser las únicas universidades que presentaron valores positivos a este respecto: 3% y 1,9%, en cada caso.
- Con respecto a los docentes contratistas TCE, se puede decir que en esta categoría existe mayor variabilidad año a año y que, en términos absolutos, es la UDEA la que domina este indicador, seguida por UNIVALLE, la UIS y finalmente la UNAL. El crecimiento entre 2003 y 2009, para cada uno de los casos, fue de 119%, 20%, 9% y -24%.

- Con respecto a los programas académicos, tanto la UDEA como la UNAL registran en el periodo de análisis incrementos significativos de programas académicos (69% y 28%, respectivamente); el promedio de programas para ambas universidades en dicho periodo es de 261 y 301, en cada caso. Por su parte, en el mismo lapso la UIS y UNIVALLE también exhibieron crecimientos positivos de su oferta académica aunque en menor medida: 7% y 10%, con una media de programas de 87 y 218, respectivamente.
- En general, para las cuatro universidades comparadas se observa una relación de correspondencia entre el número de programas de pregrado y posgrado y la cantidad de estudiantes matriculados en dichos niveles de formación.
- El indicador de recursos financieros ofrece un mejor panorama de análisis cuando las cifras se contemplan en pesos constantes de 2009 y no en pesos corrientes. En tal sentido, el análisis reveló que entre 2003 y 2009 la UDEA experimentó una variación porcentual de -17% en sus recursos financieros, mientras que en las universidades UNAL, UIS y UNIVALLE este indicador se expandió 24%, 12% y 5%, respectivamente. El crecimiento promedio en el periodo se situó en 3,7% para la UNAL, 2,8% para la UIS, 1% para UNIVALLE y -3,7% para la UDEA.