

# Informe sobre los Profesores Nombrados de la Universidad del Valle 2010- 2012

**Autores**

CIDSE – Centro de Investigaciones y Documentación Socioeconómica<sup>1</sup>

## Resumen

Este documento presenta un análisis del stock de los profesores nombrados de la Universidad del Valle teniendo en cuenta su distribución entre Facultades e Institutos, edad, experiencia, categoría y salarios. Se hace un contraste con la información del año 2010 suministrada por la División de Recursos Humanos de la Universidad a la Oficina de Planeación y Desarrollo Institucional. Se encuentra crecimiento del número de profesores nombrados y en tiempo completo equivalentes. Además se observan heterogeneidades en Facultades e Institutos y una renovación y calificación de la planta profesoral.

**Fecha de Publicación:** Agosto 30 de 2013

## Contenido

Introducción.....	1
Caracterización de los Profesores Nombrados .....	2
Acerca de los salarios de los profesores nombrados .....	8
Conclusiones.....	12
Referencias Bibliográficas.....	13

## Introducción

Con información proveniente de la División de Recursos Humanos de la Universidad y sistematizada por la Oficina de Planeación y Desarrollo Institucional (OPDI) de la Universidad del Valle se busca hacer una caracterización del comportamiento de los stocks de profesores nombrados de la Universidad y su evolución durante el periodo 2010- 2012. Las variables tenidas en cuenta son: edad; experiencia profesional en la Universidad; categoría; distribución por Facultades e Institutos; y salarios devengados en términos agregados para las variables antes mencionadas. Además se tuvo en cuenta el documento

---

<sup>1</sup> Realizado por: Javier Andrés Castro, profesor Departamento de Economía, Facultad de Ciencias Sociales y Económicas, Universidad del Valle.

“Análisis comparativo de los docentes nombrados de la Universidad del Valle, 2006-2010” preparado por la OPDI.

El documento señala importantes rasgos, patrones y características del comportamiento y evolución de los profesores nombrados en el periodo mencionado realizando un análisis descriptivo y exploratorio.

La presente introducción es la primera sección del documento. Luego, se caracteriza a los profesores nombrados seguido de un análisis de los salarios de los profesores nombrados y finalmente se ponen algunas conclusiones derivadas del análisis realizado.

## Caracterización de los Profesores Nombrados

El número de tiempos completos equivalentes y de profesores de la Universidad del Valle ha crecido en el periodo 2010-2012 a una tasa de crecimiento promedio anual de 1.7% y 1.5%, respectivamente. Esto significa pasar de 799 tiempos completos equivalentes (TCE) a 827 TCE y de 873 profesores nombrados a 899 profesores en el transcurso de dos años. La Facultad más dinámica en la contratación de nuevos docentes fue la Facultad de Ciencias de la Administración que incorporó 11 nuevos profesores a su planta docente, lo cual representa un crecimiento promedio anual de 10.9% para ese periodo de referencia. También vale mencionar al Instituto de Psicología que obtuvo tres nuevos TCE entre 2010 y 2012 y el Instituto de Educación y Pedagogía con dos nuevos profesores nombrados para el mismo periodo.

Tabla 1  
Número de Profesores y TCE por Facultad o Instituto  
y tasas de crecimiento promedio anual 2010 y 2012

Facultad o Instituto	2010		2012		Tasas de crecimiento promedio	
	TCE	Profesores	TCE	Profesores	TCE	Profesores
Artes Integradas	88	96	90,5	98	1,4%	1,0%
Ciencias de la Administración	45,5	46	56	57	10,9%	11,3%
Ciencias Naturales y Exactas	113,5	114	117	117	1,5%	1,3%
Ciencias Sociales y Económicas	31	31	32	32	1,6%	1,6%
Humanidades	114	114	113	113	-0,4%	-0,4%
Ingeniería	175,5	176	178,5	179	0,9%	0,8%
Instituto de Educación y Pedagogía	40	40	42	42	2,5%	2,5%
Instituto de Psicología	19,5	22	22,5	23	7,4%	2,2%
Salud	172	234	175,5	238	1,0%	0,9%
Total	799	873	827	899	1,7%	1,5%

Fuente: División de Recursos Humanos y OPDI.

Esto significó unas pequeñas recomposiciones en la estructura de participaciones de los profesores TCE al interior de la Universidad. Se puede observar que la Facultad de Ciencias de la Administración incrementó su participación en 1.1%, seguido del Instituto de Psicología (0.3%) y el Instituto de Educación y Pedagogía (0,1%) en el cuerpo docente TCE total de la Universidad del Valle. Mientras las Facultades de Humanidades e Ingeniería redujeron su participación en 0.6% y 0.4%, cada una. (Ver Tabla 2)

El stock de profesores nombrados de la Universidad del Valle permite observar que el 55% de estos se encuentran en las categorías de Asociado y Titular para el mes de diciembre de 2012. Entre tanto el 32% corresponde a la categoría Asistente y 14% a la categoría Auxiliar. Una revisión de la composición entre Facultades e Institutos permite señalar que las Facultades de Ingeniería (23%); Salud (21%); y Ciencias Naturales y Exactas (20%) poseen el mayor número de profesores en la categoría de titulares. No obstante, las Facultades de Salud e Ingeniería tienen el 47% de sus profesores en la categoría de auxiliar, tal como se puede apreciar en la tabla 3.

El stock de profesores nombrados de la Universidad del Valle permite observar que el 55% de estos se encuentran en las categorías de Asociado y Titular para el mes de diciembre de 2012. Entre tanto el 32% corresponde a la categoría Asistente y 14% a la categoría Auxiliar. Una revisión de la composición entre Facultades e Institutos permite señalar que las Facultades de Ingeniería (23%); Salud (21%); y Ciencias Naturales y Exactas (20%) poseen el mayor número de profesores en la categoría de titulares. No obstante, las Facultades de Salud e Ingeniería tienen el 47% de sus profesores en la categoría de auxiliar, tal como se puede apreciar en la tabla 3.

Tabla 2  
Composición del Número de TCE por Facultades 2010-2012

Facultad o Instituto	Tasas de crecimiento promedio		Variación 2012- 2010
	2010	2012	
Artes Integradas	11,0%	10,9%	-0,1%
Ciencias de la Administración	5,7%	6,8%	1,1%
Ciencias Naturales y Exactas	14,2%	14,1%	-0,1%
Ciencias Sociales y Económicas	3,9%	3,9%	0,0%
Humanidades	14,3%	13,7%	-0,6%
Ingeniería	22,0%	21,6%	-0,4%
Instituto de Educación y Pedagogía	5,0%	5,1%	0,1%
Instituto de Psicología	2,4%	2,7%	0,3%
Salud	21,5%	21,2%	-0,3%
Total	100,0%	100,0%	0,0%

Fuente: División de Recursos Humanos y OPDI.

Tabla 3  
Distribución de los Profesores por Facultad y Categoría año 2012

Facultad o Instituto	Participación de los Profesores para cada categoría			
	Auxiliar	Asistente	Asociado	Titular
Artes Integradas	4%	14%	14%	10%
Ciencias de la Administración	15%	6%	7%	4%
Ciencias Naturales y Exactas	6%	13%	10%	20%
Ciencias Sociales y Económicas	3%	4%	5%	3%
Humanidades	10%	13%	16%	14%
Ingeniería	17%	22%	22%	23%
Instituto de Educación y Pedagogía	9%	5%	6%	3%
Instituto de Psicología	5%	2%	3%	3%
Salud	30%	20%	17%	21%
Total	100%	100%	100%	100%

Fuente: División de Recursos Humanos y OPDI.

Al examinar las participaciones de cada una de las categorías docentes dentro de cada Facultad o Instituto se encuentra una marcada heterogeneidad. De esta forma se observa que la mitad de los Profesores de la Facultad de Ciencias Naturales y Exactas tiene la categoría titular mientras que sólo el 19% de los Profesores del Instituto de Educación y Pedagogía posee esta categoría. Además, se tiene un 31% de los Profesores de la Facultad de Ciencias de la Administración en la categoría de auxiliar pero en las Facultades de Artes Integradas y de Ciencias Naturales y Exactas sólo representa el 6%. Igualmente, la categoría de Profesor asistente es la categoría donde se concentra la distribución de Profesores dentro de las Facultades dado que uno de cada tres pertenece a esta categoría en casi todas las facultades e Institutos, excepto en el Instituto de Psicología.

Tabla 4  
Distribución de los Profesores por cada Categoría en cada Facultad o Instituto año 2012

Facultad o Instituto	Participación de los Profesores para cada categoría			
	Auxiliar	Asistente	Asociado	Titular
Artes Integradas	6%	39%	23%	32%
Ciencias de la Administración	31%	30%	19%	20%
Ciencias Naturales y Exactas	6%	30%	14%	50%
Ciencias Sociales y Económicas	13%	31%	25%	31%
Humanidades	11%	31%	22%	36%
Ingeniería	11%	33%	18%	38%
Instituto de Educación y Pedagogía	26%	33%	21%	19%
Instituto de Psicología	24%	18%	18%	40%
Salud	20%	30%	15%	34%
Total	14%	32%	19%	36%

Fuente: División de Recursos Humanos y OPDI.

También la estructura y el análisis por grupos etarios muestran una marcada heterogeneidad a través de toda la Universidad y dentro de las Facultades e Institutos. Tal como se puede apreciar en la tabla 5, la Facultad de Ingeniería posee el porcentaje más alto (31%) de los Profesores en las edades hasta 35 años. Seguido de la Facultad de Ciencias Naturales y Exactas (18%) y Artes Integradas (12%) entre tanto los Institutos de Educación y Pedagogía (5%) y Psicología (4%) presentan los más bajas proporciones. Con relación a las estructuras por Facultades e Institutos es significativo mostrar que el 47% de los Profesores de la Facultad de Ciencias Sociales y Económicas están en edades hasta los 45 años, de esta manera señalando que uno de cada dos profesores se encuentra en edades jóvenes fruto de un proceso de renovación y reposición de la planta profesoral empezado hace diez años. Por otro lado, el 41% de los Profesores de la Facultad de Artes Integradas tiene más de 56 años en el año 2012, siendo la Facultad e Instituto con mayor proporción de profesores en estos grupos etarios en la Universidad.

Tabla 5  
Distribución de los Profesores por grupo etario y Facultad o Instituto año 2012

Facultad o Instituto	Participación de los Profesores para cada grupo etario				
	<35	36-45	46-55	56-65	>66
Artes Integradas	12%	10%	8%	14%	21%
Ciencias de la Administración	9%	8%	8%	4%	7%
Ciencias Naturales y Exactas	18%	12%	13%	16%	18%
Ciencias Sociales y Económicas	6%	5%	3%	4%	0%
Humanidades	7%	14%	17%	10%	21%
Ingeniería	31%	24%	19%	22%	5%
Instituto de Educación y Pedagogía	5%	5%	5%	6%	4%
Instituto de Psicología	4%	3%	2%	3%	4%
Salud	9%	19%	25%	23%	21%

Fuente: División de Recursos Humanos y OPDI.

Sin embargo es interesante observar el generalizado proceso de renovación de la planta profesoral de la Universidad del Valle en los últimos diez años. En promedio se tiene que el 41% de los profesores nombrados a diciembre de 2012 posee una antigüedad entre 0 y 10 años. Se encuentran caso como el Instituto de Psicología donde el 50% están en ese rango de antigüedad. También se confirma el 47% de la Facultad de Ciencias Sociales y Económicas y el 44% de la Facultad de Ciencias de la Administración que han sido más vigorosas en los reemplazos y renovación. Cabe anotar que las Facultades de Ciencias Naturales y Exactas e Ingeniería poseen uno de cada tres profesores dentro de este rango de experiencia dentro de la Universidad lo que demuestra que ha sido un común denominador para todas las unidades académicas pero con distinto grado de reposición. (Ver tabla 6)

El nivel de calificación de los Profesores nombrados de la Universidad del Valle es bueno y se encuentra en un proceso de actualización y formación doctoral que reforzará el nivel para afrontar el compromiso de la formación e investigación. Se tiene que el 73% de los profesores nombrados poseen el título de Doctorado o Magister hasta el mes de diciembre de 2012. Se observa un incremento del 8% en el número de doctores y un decrecimiento del número de magister en un 4% con respecto al año 2010 lo que demuestra la aparición de nuevos doctores desde las convocatorias docentes y desde los profesores que tenían magister o pregrado. Es significativo mostrar que el número de profesores con pregrado ha crecido un 29% entre los dos años de referencia debido a la introducción del Programa de Semilleros Docentes, a partir de 2011, que deberá surtir de más profesores con doctorado a la Universidad en unos cuantos años.

Tabla 6

Distribución de los Profesores por grupo etario dentro de cada Facultad o Instituto año 2012

Facultad o Instituto	Participación de los Profesores para cada grupo etario				
	<35	36-45	46-55	56-65	>66
Artes Integradas	12%	20%	27%	34%	7%
Ciencias de la Administración	13%	27%	41%	15%	4%
Ciencias Naturales y Exactas	13%	19%	34%	30%	4%
Ciencias Sociales y Económicas	16%	31%	28%	25%	0%
Humanidades	5%	24%	45%	20%	5%
Ingeniería	15%	26%	31%	27%	1%
Instituto de Educación y Pedagogía	10%	24%	33%	31%	2%
Instituto de Psicología	16%	22%	27%	31%	4%
Salud	4%	21%	43%	29%	3%

Fuente: División de Recursos Humanos y OPDI.

Tabla 7

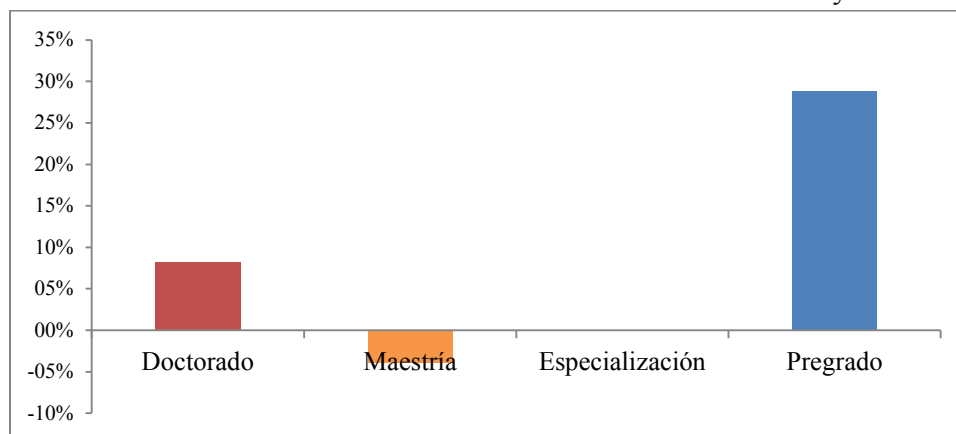
Distribución de los Profesores por Facultad o Instituto y Nivel de Formación año 2012

Facultad o Instituto	Doctorado		Maestría		Especialización		Pregrado	
	N	%	N	%	N	%	N	%
Artes Integradas	10	3%	35	10%	18	11%	35	41%
Ciencias de la Administración	14	5%	33	9%	7	4%	3	4%
Ciencias Naturales y Exactas	90	31%	26	7%	0	0%	1	1%
Ciencias Sociales y Económicas	14	5%	15	4%	0	0%	3	4%
Humanidades	38	13%	65	18%	6	4%	4	5%
Ingeniería	81	28%	68	19%	14	9%	16	19%
Instituto de Educación y Pedagogía	13	4%	24	7%	2	1%	3	4%
Instituto de Psicología	9	3%	13	4%	0	0%	1	1%
Salud	21	7%	83	23%	115	71%	19	22%
Total	10	3%	35	10%	18	11%	35	41%

Fuente: División de Recursos Humanos y OPDI.

Gráfico 1

Tasas de crecimiento de cada nivel de formación entre 2010 y 2012.



Fuente: División de Recursos Humanos y OPDI.

Otra característica observable con relación a los niveles de calificación de los profesores de la Universidad tiene que ver con las asimetrías en la distribución de los profesores doctores entre las Facultades e Institutos. Las Facultades de Ciencias Naturales y Exactas e Ingeniería poseen el 59% de los profesores con doctorado de la Universidad y obviamente trasladan esta situación a su estructura interna donde el 77% y el 45% de sus profesores tienen el título de doctores, respectivamente. Por otro lado, las Facultades de Salud y Artes Integradas poseen el más bajo número de profesores con doctorado con 9% y 10% para cada una.

Tabla 8

Distribución de los Profesores con Doctorado y Magister por Facultad o Instituto año 2012

Facultad o Instituto	Doctorado	Magister
Artes Integradas	10%	36%
Ciencias de la Administración	25%	58%
Ciencias Naturales y Exactas	77%	22%
Ciencias Sociales y Económicas	44%	47%
Humanidades	34%	58%
Ingeniería	45%	38%
Instituto de Educación y Pedagogía	31%	57%
Instituto de Psicología	39%	57%
Salud	9%	35%
Total	32%	40%

Fuente: División de Recursos Humanos y OPDI.

## Acerca de los salarios de los profesores nombrados

El crecimiento de los salarios de los Profesores de la Universidad del Valle por Facultades e Institutos no es uniforme en el transcurso de dos años de referencia entre 2010 y 2012. De esta manera se tiene que el salario promedio real de la Facultad de Ingeniería creció a una tasa de crecimiento promedio anual de 3.1%. Esto significa que en términos reales el salario creció a ese ritmo cada año, lo que demuestra el grado de productividad promedio en las actividades de docencia e investigación. Cabe anotar los significativos aumentos de salarios de los Profesores de las Facultades de Artes Integradas, Humanidades y Salud que se sitúan por encima del 2% anual. No obstante se encuentran tasas de crecimiento promedio anuales negativas y muy bajas para el caso de el caso de las Facultades de Ciencias de la Administración y Economía, como se puede apreciar en la tabla 9.

Tabla 9  
Salarios promedios de los Profesores por Facultad o Instituto  
y tasa de crecimiento 2010- 2012<sup>2</sup>

Facultad o Instituto	2010	2012	Tasa de crecimiento promedio anual
Artes Integradas	\$4.368.405	\$4.601.588	2,6%
Ciencias de la Administración	\$4.203.846	\$4.127.503	-0,9%
Ciencias Naturales y Exactas	\$6.310.276	\$6.572.534	2,1%
Ciencias Sociales y Económicas	\$4.784.916	\$4.838.831	0,6%
Humanidades	\$4.381.787	\$4.600.068	2,5%
Ingeniería	\$4.815.393	\$5.115.185	3,1%
Instituto de Educación y Pedagogía	\$4.018.052	\$4.085.773	0,8%
Instituto de Psicología	\$4.685.649	\$4.826.315	1,5%
Salud	\$4.568.672	\$4.758.552	2,1%

Fuente: División de Recursos Humanos y OPDI.

La distribución de salarios y los salarios promedio señalan que los profesores titulares ganan 2.5 veces más que los profesores de la categoría auxiliar, 1.82 veces más que los profesores asistentes y 1.4 veces más que los profesores asociados para el año 2012. Es una consideración muy previsible dado que los profesores titulares poseen más edad y experiencia en la Universidad. Sin embargo, los profesores asistentes están creciendo sus salarios a un ritmo más acelerado (2.6%) que sus colegas de las otras categorías en promedio anual entre los años 2010 y 2012. Los profesores asociados y titulares tienen un

<sup>2</sup> Los salarios están en millones de pesos constantes de 2010 para los dos años de referencia. La tasa de crecimiento de los salarios es promedio anual.



crecimiento promedio anual de sus salarios de 0.9%, mientras los profesores auxiliares tienen un nulo crecimiento de sus salarios en términos reales para el mismo periodo.

Tabla 10

Salarios promedios de los Profesores por Categoría y tasa de crecimiento 2010- 2012<sup>3</sup>

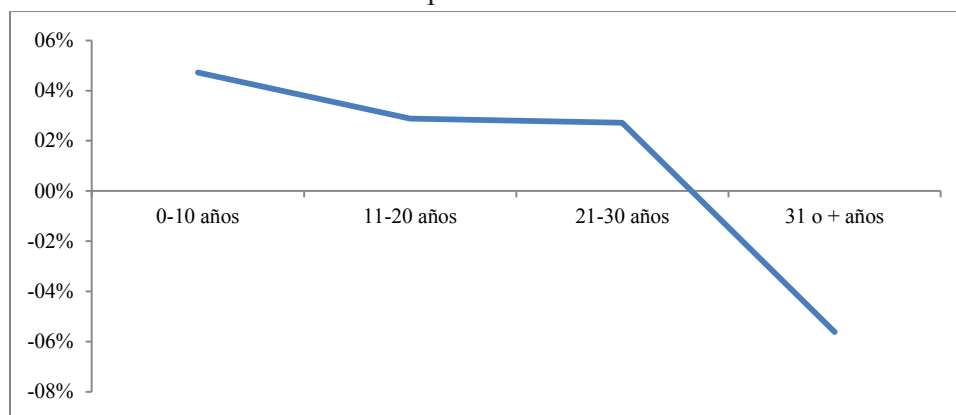
Categoría del Profesor	2010	2012	Tasa de crecimiento promedio anual
Auxiliar	\$ 2.724.449	\$ 2.725.793	0,0%
Asistente	\$ 3.564.141	\$ 3.754.417	2,6%
Asociado	\$ 4.784.026	\$ 4.871.765	0,9%
Titular	\$ 6.712.798	\$ 6.837.713	0,9%

Fuente: División de Recursos Humanos y OPDI.

Los datos de salarios de los profesores nombrados por Facultades e Institutos muestran que la experiencia en la Universidad permite explicar las diferencias salariales. Efectivamente los profesores de más de 20 años de experiencia profesional en la Universidad ganan más de 1.8 veces y 1.2 veces que los profesores hasta 10 años de experiencia y 11 y 20 años de experiencia en la Universidad. Sin embargo, las tasas de crecimiento de los salarios de los profesores con menor experiencia son más altas que los profesores con mayor experiencia, tal como se muestra en el gráfico 2.

Gráfico 2

Tasas de Crecimiento Promedio Anual de los Salarios de los Profesores Nombrados por años de experiencia 2010-2012



Fuente: División de Recursos Humanos y OPDI.

<sup>3</sup> Los salarios están en millones de pesos constantes de 2010 para los dos años de referencia. La tasa de crecimiento de los salarios es promedio anual.

Tabla 11  
Salarios promedios de los Profesores nivel de experiencia en la Universidad para 2010-2012

Año	0-10 años	11-20 años	21-30 años	31 o más años
2010	\$ 3.251.795	\$5.029.513	\$ 6.159.491	\$ 7.198.426
2012	\$3.566.468	\$5.323.727	\$ 6.498.487	\$ 6.412.805

Fuente: División de Recursos Humanos y OPDI.

Tabla 12  
Salarios promedios de los Profesores por Facultad o Instituto y experiencia en la Universidad 2012

Facultad o Instituto	0-10 años	11-20 años	21-30 años	31 o más años
Artes Integradas	\$3.279.568	\$5.365.937	\$5.869.046	\$5.110.057
Ciencias de la Administración	\$3.064.264	\$5.297.528	\$4.673.567	\$4.102.716
Ciencias Naturales y Exactas	\$4.270.727	\$6.686.904	\$7.465.540	\$8.675.633
Ciencias Sociales y Económicas	\$3.667.082	\$5.092.207	\$7.442.533	\$5.736.795
Humanidades	\$3.646.535	\$5.053.553	\$7.375.877	\$5.464.440
Ingeniería	\$3.579.325	\$5.323.369	\$6.490.888	\$6.357.330
Instituto de Educación y Pedagogía	\$3.263.473	\$4.769.419	\$5.977.813	\$4.680.236
Instituto de Psicología	\$3.311.263	\$5.499.210	\$6.326.419	\$6.290.141
Salud	\$3.547.585	\$4.872.820	\$6.241.024	\$5.937.165

Fuente: División de Recursos Humanos y OPDI.

En el mismo sentido la distribución de salarios de los profesores nombrados por Facultades y grupos etarios presentan patrones previsibles que demuestran que los Profesores que poseen mayor edad ganan más que los profesores más jóvenes. Las diferencias de salario por edades son mayores que por experiencia dado que los profesores de más de 56 años de edad ganan más de 2 veces que los profesores hasta los 35 años en términos de salario real para el año 2012. Sin embargo, la tasa de crecimiento promedio anual de los salarios reales de los profesores hasta 35 años de edad crecen al 2%, siendo mayor que el crecimiento de los salarios de los profesores de más de 66 años (-1.1%) pero menor que la tasa de crecimiento del grupo entre 36 y 66 años (2.3%). Se observa que el grupo de edad donde crece a ritmo más acelerado los salarios es en el grupo de 36 a 45 años (3.6%).

Tabla 13  
Salarios promedios de los Profesores por Facultad o Instituto y grupo etario 2012

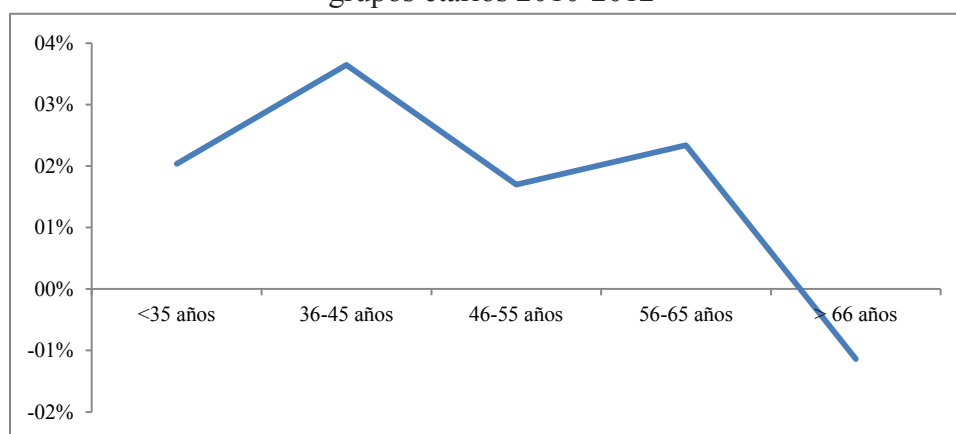
Facultad o Instituto	<35 años	36-45 años	46-55 años	56-65 años	>66 años
Artes Integradas	\$ 2.978.708	\$ 3.786.558	\$ 4.895.352	\$ 5.186.973	\$ 5.730.614
Ciencias de la Administración	\$ 2.564.015	\$ 3.630.360	\$ 4.435.814	\$ 5.175.685	\$ 5.718.807
Ciencias Naturales y Exactas	\$ 3.485.518	\$ 4.995.249	\$ 6.352.811	\$ 8.754.118	\$ 9.260.323
Ciencias Sociales y Económicas	\$ 2.898.549	\$ 3.761.478	\$ 5.326.108	\$ 6.850.010	\$ 0

Facultad o Instituto	<35 años	36-45 años	46-55 años	56-65 años	>66 años
Humanidades	\$ 2.874.451	\$ 4.096.719	\$ 4.450.453	\$ 5.831.202	\$ 5.143.138
Ingeniería	\$ 3.085.999	\$ 4.359.596	\$ 5.576.070	\$ 6.372.635	\$ 5.176.077
Instituto de Educación y Pedagogía	\$ 2.918.136	\$ 3.556.590	\$ 3.917.916	\$ 4.808.678	\$ 7.000.371
Instituto de Psicología	\$ 2.825.564	\$ 3.408.780	\$ 5.143.901	\$ 6.351.388	\$ 6.335.593
Salud	\$ 2.963.446	\$ 3.402.534	\$ 4.833.686	\$ 5.663.052	\$ 6.511.103

Fuente: División de Recursos Humanos y OPDI.

Gráfico 2

Tasas de Crecimiento Promedio Anual de los Salarios de los Profesores Nombrados por grupos etarios 2010-2012



Fuente: División de Recursos Humanos y OPDI.

Otra consideración previsible y persistente es la brecha de salario a favor del sexo masculino para el promedio entre Facultades y de toda la Universidad. Para el año 2010 se observa unas brechas ampliamente favorables para los profesores de las Facultades de Ciencias Naturales y Exactas, Ciencias Sociales y Económicas y Artes Integradas y una brecha positiva para las profesoras del Instituto de Psicología. Para el año 2012 se observa que se han acentuado las diferencias para algunas Facultades y revertido esa brecha en favor de los profesores del Instituto de Psicología.

De esta manera, se tiene una tasa de crecimiento de la brecha de salarios reales promedio anual de 78,2% a favor de los profesores de la Facultad de Ingeniería; un crecimiento de la brecha en promedio anual de 29,6% en favor de los profesores de la Facultad de Ciencias Sociales y Económicas; y del 24,5% para los profesores del Instituto de Educación y Pedagogía. La brecha salarial en el Instituto de Psicología favorece a los profesores y ha crecido a una tasa de 44% en promedio anual entre el año 2010 y 2012.

Tabla 14

Salarios promedios de los Profesores y Brechas de sexo por Facultad o Instituto 2010-2012

Facultad o Instituto	Salario 2010	Salario 2012	Brecha M-F 2010	Brecha M-F 2012	Tasa de crecimiento promedio anual brecha M-F
Artes Integradas	\$ 4.368.405	\$ 4.601.588	\$ 549.511	\$ 643.170	8,2%
Ciencias de la Administración	\$ 4.203.846	\$ 4.127.503	\$ 518.219	\$ 598.144	7,4%
Ciencias Naturales y Exactas	\$ 6.310.276	\$ 6.572.534	\$ 1.471.310	\$ 1.535.707	2,2%
Ciencias Sociales y Económicas	\$ 4.784.916	\$ 4.838.831	\$ 759.087	\$ 1.274.692	29,6%
Humanidades	\$ 4.381.787	\$ 4.600.068	\$ 537.858	\$ 520.207	-1,7%
Ingeniería	\$ 4.815.393	\$ 5.115.185	\$ 167.027	\$ 530.155	78,2%
Instituto de Educación y Pedagogía	\$ 4.018.052	\$ 4.085.773	\$ 164.378	\$ 254.825	24,5%
Instituto de Psicología	\$ 4.685.649	\$ 4.826.315	-\$ 190.654	\$ 397.759	44,4%
Salud	\$ 4.568.672	\$ 4.758.552	\$ 379.918	\$ 404.734	3,2%

Fuente: División de Recursos Humanos y OPDI.

## Conclusiones

Para el periodo de análisis se observa unas tasas de crecimiento promedio anual de 1.7% en los TCE y 1.5% en los profesores de la Universidad lo que parece suficiente si se observa el ritmo de crecimiento de los admitidos a los diferentes programas académicos de la Universidad y el crecimiento anual de la carga de docencia e investigación. Sin embargo se observa diferencias en la incorporación de TCE y profesores nombrados entre las diferentes Facultades e Institutos de la Universidad que logran configurar pequeños cambios en la estructura y distribución de los Profesores por Facultades e Institutos.

Se encuentra que para el año 2012 el 55% de los Profesores nombrados tienen la categoría de Titulares o Asociados que se encuentra articulado con las características de edad y experiencia de los Profesores dentro de la Universidad. Además se encuentra heterogeneidad y presencia de especificidades en el análisis entre Facultades e Institutos para las características de edad, experiencia, categoría y salario durante el año 2012. Sin embargo, se observa un proceso de renovación de la planta profesoral dado que el 41% de los Profesores poseen menos de 10 años de experiencia profesional dentro de la Universidad.

La Universidad presenta un buen nivel de calificación de sus Profesores dado que el 73% posee títulos de Maestría y Doctorado. Aunque se observa asimetría en la distribución por Facultades e Institutos pero hay un proceso de calificación creciente que se observa en el crecimiento del 8% en el número de doctores entre los años 2010 y 2012 y la incorporación desde el año 2011 del Programa de Semilleros Docentes.

El nivel de salarios es pertinente a los niveles de edad, experiencia, categoría y calificación de los Profesores de la Universidad del Valle. No obstante existen diferentes ritmos de crecimientos de salarios controlando por las variables de edad, experiencia y categoría. Se observa la presencia y persistencia de las brechas salariales a favor de los profesores, tal como se había anotado en el anterior informe de caracterización de los profesores nombrados.

## **Referencias Bibliográficas**

Universidad del Valle, Oficina de Planeación y Desarrollo Institucional, Área de Análisis Institucional, (2011). Análisis comparativo de los docentes nombrados de la Universidad del Valle, 2006-2010 en *Documentos de Análisis de la Oficina de Planeación y Desarrollo Institucional*. Páginas 219-248.